



04 / 25



SCHERP KIEZEN

OM BREED TE OOGSTEN

WERKT HET FRIESE ECONOMISCHE SPEERPUNTENBELEID?

CIJFERS / MENSEN / INZICHT

// SAMENVATTING

De provincie Fryslân wil de Friese economie stimuleren door te focussen op zes economische speerpunten. Deze sectoren worden ondersteund om innovatie en groei te bevorderen, met als doel de economische achterstand van Fryslân in te halen.

Hoe gaat het met de speerpunten?

- / *AgroFood*: Belangrijk voor de werkgelegenheid, maar de groei blijft achter bij de landelijke cijfers.
- / *Water Technology*: Hoge toegevoegde waarde per baan, maar een klein aandeel in de economie.
- / *High Tech Systems & Materials (HTSM)*: Goede groei en toegevoegde waarde, met brede toepassingen in andere sectoren.
- / *Circular Materials*: Groeiend en belangrijk voor de circulaire economie, maar regelgeving is nodig.
- / *Maritime Technology*: Hoge toegevoegde waarde, maar beperkte groei.
- / *Tourism & Hospitality*: Groeiend en belangrijk voor lokale voorzieningenniveau, maar lage toegevoegde waarde per baan.

Bijdrage aan brede welvaart

Naast het economische belang van de speerpunten, dragen ze ook bij aan brede welvaart. Denk hierbij aan een schoner milieu, gezonde economie en tevreden inwoners. De sector AgroFood kan bijvoorbeeld bijdragen aan schoner water en gezond voedsel, terwijl Water Technology zorgt voor schoon drinkwater en een gezonde leefomgeving.

Conclusie

Het speerpuntenbeleid laat hoopvolle resultaten zien, maar er zijn ook flinke uitdagingen. De speerpunten dragen niet alleen bij aan de economie, maar ook aan de brede welvaart van Fryslân. Het perspectief van brede welvaart is juist een uitnodiging om kritisch naar economische groei te kijken, en vooral te pleiten voor selectieve groei die de brede welvaart vergroot.

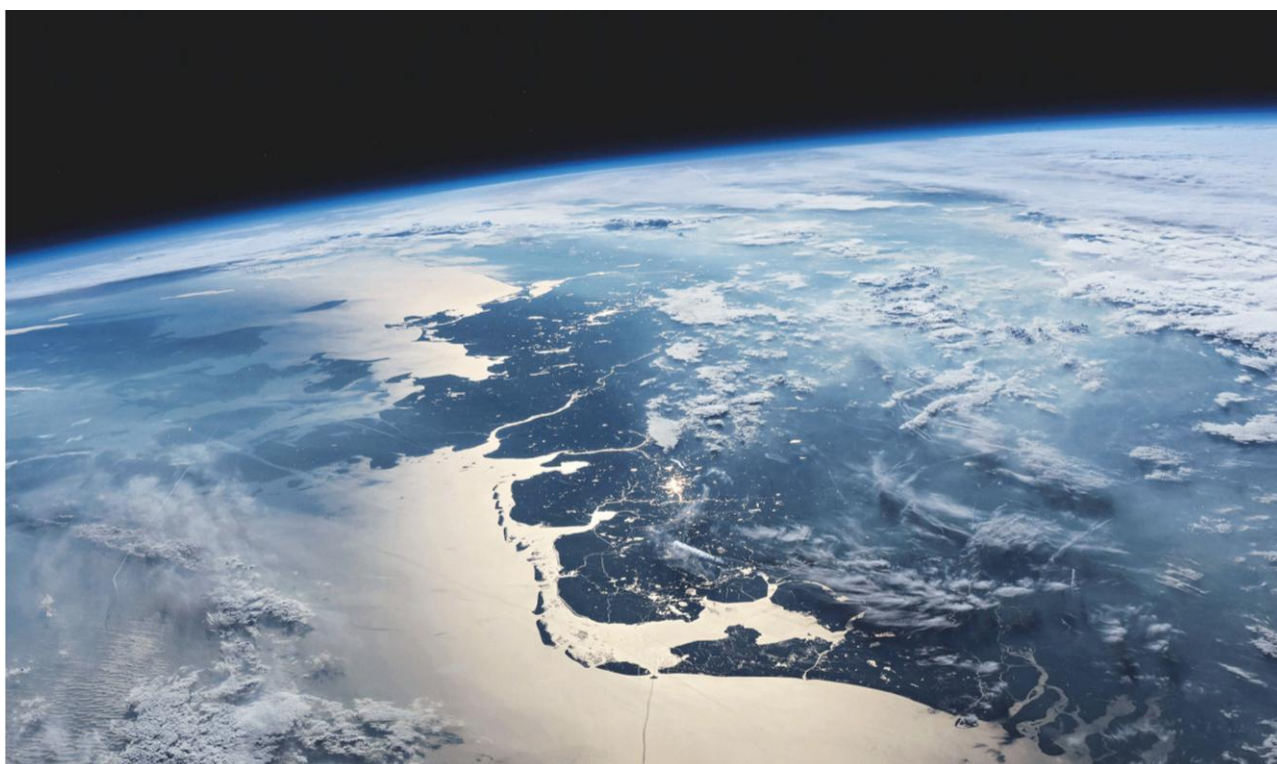
// INLEIDING

De provincie wil de Friese economie stimuleren door in te zetten op economische speerpunten. Hoe doen die speerpunten het? Het Friese verdienvermogen is laag. Kunnen de speerpunten voor een doorbraak zorgen? En wat als we 'breed oogsten' definiëren in termen van brede welvaart? Met andere woorden: Werkt het Friese speerpuntenbeleid?

De economie van Noord-Nederland kent een laag verdienvermogen vergeleken met de rest van Nederland. Bovendien blijft de groei van het bruto regionaal product achter bij de landelijke groei. Om deze achterstand te doorbreken heeft de provincie Fryslân scherp gekozen voor zes economische speerpunten, in de verwachting daarna breed te kunnen oogsten. De zes speerpunten zijn: AgroFood, Water Technology, High Tech Systems & Materials (HTSM), Circular Materials, Maritime Technology en Tourism & Hospitality.

De provincie Fryslân stimuleert, samen met partners als Innovatiepact Fryslân en de Friese en Noordelijke ontwikkelingsmaatschappijen, innovatie en groei van deze kansrijke stuwende bedrijvencusters. Ook stimuleren ze de ontwikkeling van bijbehorende ecosystemen. Hoe gaat het nu met deze economische speerpunten? En zien we ook de beoogde doorbraak in het verdienvermogen van de Friese economie? Of kunnen we het 'breed oogsten' beter definiëren in termen van brede welvaart?

Voor het beantwoorden van deze vragen gebruiken we de [Blue Delta Monitor](#) van Planbureau Fryslân. Deze monitor heeft als doel ontwikkelingen van de Friese economie inzichtelijk te maken en maatschappelijk debat daarover te voeren. Allereerst kijken we naar de doorgemaakte groei van de economische speerpunten en daarna naar hun aandeel in de totale Friese economie. Ook is er informatie over de bijdragen aan de Friese brede welvaart. Er ontstaat een genuanceerd beeld waarbij elk speerpunt positieve bijdragen maar ook behoorlijke uitdagingen blijkt te hebben.



// DOORGEMAAKTE GROEI

Het succes van een economisch speerpunt blijkt met name uit de groei van de toegevoegde waarde. Maar om de welvaart bij de inwoners te laten landen, is ook het aandeel van de banen in de totale werkgelegenheid van belang én de groei van het aantal banen. Uit tabel 1 blijkt dat het speerpuntenbeleid om minimaal een kwart van alle banen in Fryslân gaat en dat zo bekeken vooral AgroFood belangrijk is. Groei van de toegevoegde waarde van een speerpunt en het aantal banen is vooral te zien bij HTSM, Circular Materials en Tourism & Hospitality. Bij AgroFood en Maritime technology blijft de groei juist achter.

Tabel 1: Groei van speerpuntsectoren ten opzichte van 2013

	Agro Food	Water Techno logy	HTSM	Circular Materials	Maritime Technology	Tourism & Hospitality	Fryslân
Groei toegevoegde waarde tegen contante prijzen	6%		50%	40%	5%	62%	13%
Aandeel in werkgelegenheid (2023)	10%	0,8%	7%	6%	1%	7%	
Groei aantal banen	+ 9%	+ 6% (tov 2017)	+19%	+31%	+ 14%	+21%	+ 14%

Bron: Blue Delta Monitor, cijfers Water Technology zijn incompleet.

We kunnen de groei van de Friese speerpunten ook vergelijken met landelijke cijfers. In tabel 2 valt op dat voor alle speerpunten geldt dat de landelijke groei groter is, behalve bij Tourism & Hospitality. Met name bij AgroFood is het verschil in Friese (6%) en landelijke (14%) groei opmerkelijk. Het verdient aanbeveling nader onderzoek te doen naar een verklaring voor dit grote verschil. Betekent deze bevinding dat het speerpuntenbeleid niet werkt? Of kunnen de Friezen zich maar beter niet blindstaren op de vergelijking met het landelijke succes?

Tabel 2: Vergelijking groei Friese speerpunten met NL (2013-2023)

Groei toegevoegde waarde tegen contante prijzen	Fryslân	Nederland
AgroFood	6%	14%
HTSM	50%	63%
Circular Materials	40%	44%
Maritime Technology	5%	6%
Tourism&Hospitality	62%	44%

Bron: Lisa, bewerking provincie Fryslân, cijfers Water Technology zijn incompleet.

Nederland heeft 9 topsectoren: Agri & Food, Chemie, Creatieve Industrie, Energie, Life Science & Health, Logistiek, High Tech Systemen en Materialen (HTSM), Tuinbouw & Uitgangsmaterialen en Water. Een topsector is een sector waar het Nederlandse bedrijfsleven en onderzoekscentra wereldwijd in uitblinken. Er is een overlap met Fryslân bij AgriFood en Water.



// BREED OOGSTEN

Geven de speerpunten daadwerkelijk een impuls aan de Friese economie? Om verschil te kunnen maken is een redelijke omvang van de speerpunten nodig, of perspectief daarop door een aanzienlijke groei. Uit tabel 2. Blijkt dat alle speerpunten bij elkaar bijna een derde van de totale werkgelegenheid in Fryslân omvatten. In tabel 3. zien we dat van alle speerpunten AgroFood met 10 procent het grootste aandeel heeft in de Friese economie. Het aandeel van Water Technology en Maritime Technology is met beiden 2 procent juist heel beperkt. De toegevoegde waarde per baan is het hoogst bij Water Technology. De lage toegevoegde waarde per baan bij Tourism & Hospitality komt mede doordat in de gastvrijheidseconomie de banen veelal parttime zijn.

Wanneer we groei, aandeel in de Friese economie en toegevoegde waarde per baan combineren, maakt dat ons dan hoopvol voor de Friese economie? De goede groeiers met een redelijk aandeel in de werkgelegenheid (HTSM, CM en T&H) hebben samen een aandeel van 17 procent in de totale Friese economie. Dat is hoopvol. Echter, bij deze speerpunten zitten niet de banen met een hoge toegevoegde waarde. Die vinden we bij Water Technology en Maritime Technology en die zijn samen goed voor slechts vier procent van de Friese economie. Misschien is het goed om deze economische benadering aan te vullen met een bredere invalshoek, namelijk de bijdrage van de speerpunten aan Friese brede welvaart.

Tabel 3: Belang speerpunten voor de Friese economie

	Agro Food	Water Technology	HTSM	Circular Materials	Maritime Technology	Tourism & Hospitality	Fryslân
Aandeel in Friese economie	10%	2%	7%	6%	2%	4%	
Toegevoegde waarde per baan in €	78.300	150.000	82.200	68.900	85.500	46.000	69.900

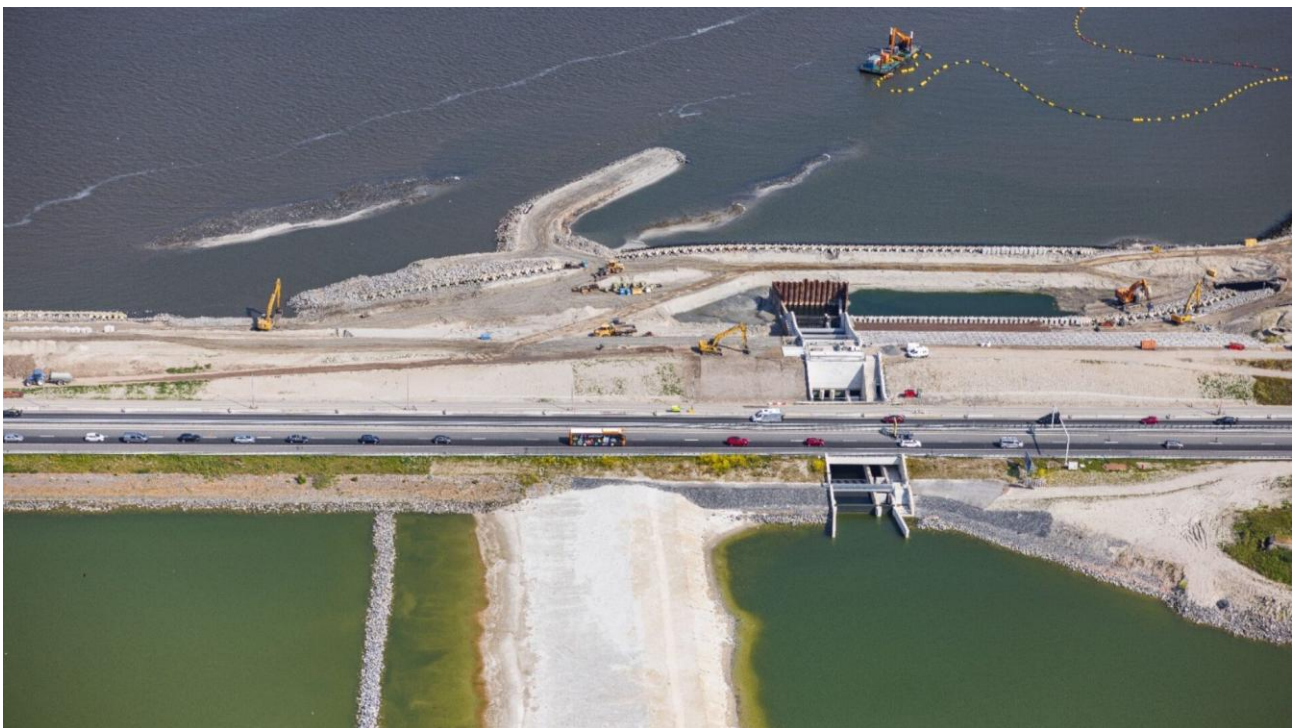
Bron: Blue Delta Monitor, cijfers Water Technology zijn incompleet.

// BIJDRAGE BREDE WELVAART

De bijdragen aan de brede welvaart van Fryslân worden in de Blue Delta Monitor onderscheiden naar een schone natuur, een gezonde economie en gelukkige inwoners. Voorbeelden van indicatoren zijn een mooi landschap, schoon oppervlaktewater, inkomens(on)gelijkheid, tevredenheid met de vrije tijd, met het leven, de woning en de ervaren gezondheid.

Voor alle speerpunten geldt dat ze ieder op een eigen manier bijdragen (kunnen gaan) leveren aan brede welvaart. AgroFood kan in potentie een groot verschil gaan maken. Denk daarbij aan schoner water, een gezonde bodem, een mooi landschap, nieuwe verdienmodellen en gezond voedsel. Water Technology draagt (mondiaal) bij aan schoon drinkwater en een gezonde leefomgeving. Bovendien speelt Water Technology een grote rol in de productieprocessen van allerlei andere economische sectoren. Datzelfde geldt voor HTSM. De systemen die bij HTSM ontwikkeld worden hebben een brede toepassing. Bijvoorbeeld op het gebied van duurzaamheid, maar ook zijn autonome systemen in beeld als (deel)oplossing voor de arbeidsmarktkrapte.

Bij Circular Materials leidt het gebruik van biobased materialen tot minder CO2 uitstoot en tot minder plastics in de natuur. Maritime Technology werkt aan emissiereductie van vaartuigen, aan ons aanpassingsvermogen aan een stijgende zeespiegel en aan strategische autonomie bij onze energievoorziening en veiligheid op en vanuit zee. De bijdrage van Tourism & Hospitality aan brede welvaart ligt in (het behoud van) mogelijkheden tot ontmoeting, lokale voorzieningen, natuur en cultureel erfgoed.



// TOTAALBEELD LIGT GENUANCEERD

We zien dus dat de speerpunten naast de economische waarden, ook breder een bijdrage leveren aan de Friese samenleving. Er ontstaat een genuanceerd beeld. **AgroFood** is relatief groot en daarmee een belangrijk speerpunt. De sector laat een redelijke toegevoegde waarde per baan zien, maar scoort wat groei betreft matig. De toekomstige bijdrage aan economische groei en brede welvaart zal vooral bepaald gaan worden door de mate waarin Fryslân erin slaagt met nieuwe verdienmodellen invulling te geven aan de transitie van de landbouw (en van de toeleverende en verwerkende bedrijven). Daar ligt een grote opgave.

Water Technology heeft een zeer hoge toegevoegde waarde per baan, maar (nog?) een beperkt aandeel in de Friese economie. Hoewel de groeicijfers moeilijk te vergelijken zijn, kan op basis van andere indicatoren gesteld worden dat hier wel sprake is van potentie. Denk daarbij aan bijvoorbeeld de patentaanvragen als gevolg van het kenniscentrum Wetsus in Leeuwarden. Dit is ook vanuit de bijdrage aan (mondiale) brede welvaart een belangrijk speerpunt.

HTSM scoort goed op toegevoegde waarde per baan en laat een mooie groei zien, hoewel die landelijk nog groter is. HTSM heeft vooral een indirecte bijdrage aan brede welvaart, doordat de ontwikkelde systemen in andere sectoren worden toegepast. Met het oog op de blijvende krapte op de arbeidsmarkt is dit een belangrijk en kansrijk speerpunt.

Bij **Circulair Materials** is de toegevoegde waarde per baan gelijk aan het Fries gemiddelde, wel laat het speerpunt een mooie groei zien. Met name de bijdrage aan de transitie naar een circulaire economie maakt dit een belangrijke sector. De recente faillissementen van plastic recyclefabrieken laat zien dat alleen het benoemen tot speerpunt niet voldoende is, er is snel specifieke regelgeving nodig. Overigens geldt dit ook voor AgroFood.

Maritime Technology heeft, net als Water Technology, een hoge toegevoegde waarde en een klein aandeel in de Friese economie. De groei van Maritime Technology is helaas klein. Er liggen wel mooie ambities zoals ons aanpassingsvermogen aan een stijgende zeespiegel.

Ten slotte, **Tourism & Hospitality**. Heeft de arbeidsintensieve gastvrijheidseconomie toekomst? Meer nog dan op het economisch belang, wordt tegenwoordig gewezen op de bijdrage van toeristen aan het in stand houden van voorzieningen. Dit is in grote, relatief dunbevolkte delen van Fryslân van wezenlijk belang voor de brede welvaart.



// CONCLUSIE

Het is misschien nog te vroeg om te kunnen concluderen dat het speerpuntenbeleid in Fryslân succesvol is. Er liggen veel mooie kansen, maar ook flinke uitdagingen. Het speerpuntenbeleid gaat om bijna een derde van alle banen in Fryslân. De goede groeiers met een redelijk aandeel in de werkgelegenheid (HTSM, Circular Materials en Tourism&Hospitality) hebben samen een aandeel van 17 procent in de totale Friese economie. Dat is hoopvol.

Echter, voor alle speerpunten, met uitzondering van Tourism & Hospitality, geldt dat de landelijke groei van de toegevoegde waarde groter is. Dat is opmerkelijk. Wel laat het brede welvaart-perspectief zien dat de speerpunten niet alleen een economische meerwaarde hebben. Dit perspectief is juist een uitnodiging om kritisch naar economische groei te kijken, en vooral te pleiten voor selectieve groei. Selectieve groei die op zijn minst de brede welvaart vergroot.





Planbureau Fryslân
Prins Hendrikstraat 8
8911 BK Leeuwarden
(058) 234 85 00
info@planbureau Fryslan.nl
www.planbureau Fryslan.nl

Planbureau Fryslân wordt gesubsidieerd door de provincie Fryslân.

COLOFON

Dit is een publicatie van Planbureau Fryslân.

Meer data vindt u in de Blue Delta Monitor

Auteur
Tonny Huisink

Met medewerking van
Gerian Kuiper
Wouter Marchand

Beeldmateriaal is afkomstig van Innovatiepact
Fryslân en Merk Fryslân