



NAAR EEN 'TRENDMONITOR FRIESE VEENWEIDE'

Inhoudelijke contouren en organisatorische zichtlijnen

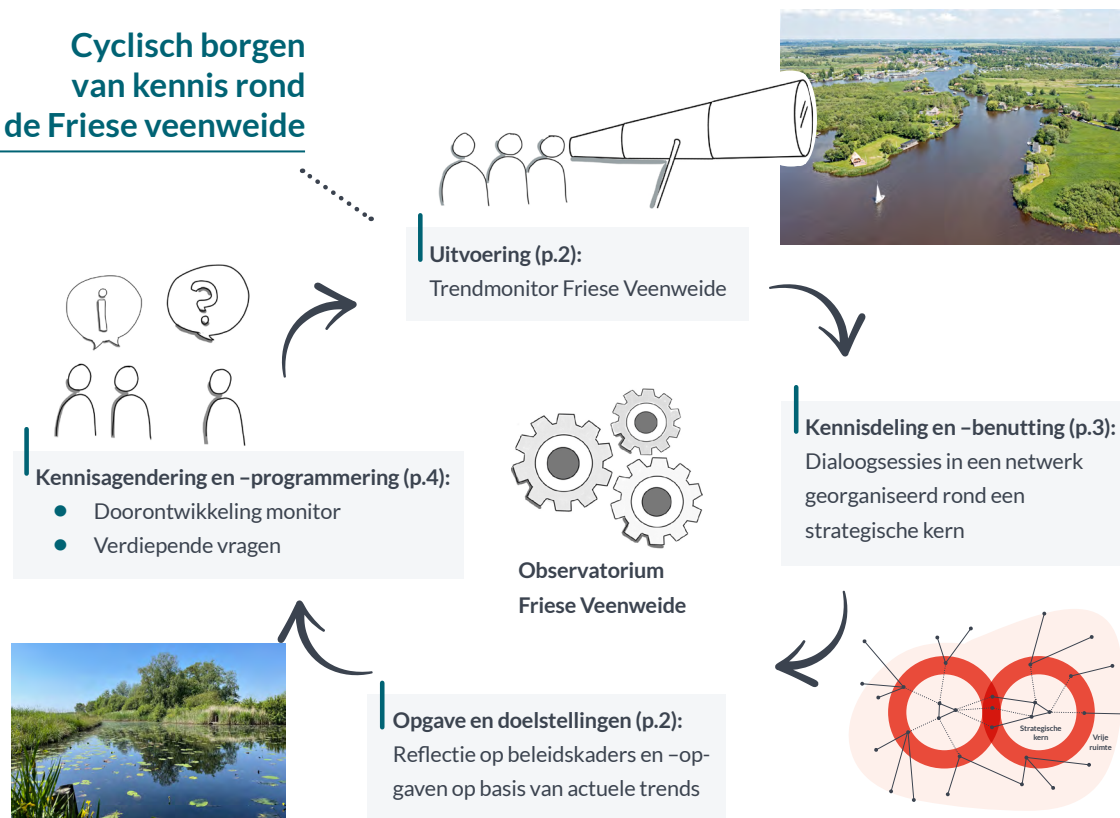


Planbureau Fryslân (PF) presenteert in deze publicatie ideeën voor het samenbrengen van betrouwbare data voor de Friese Veenweide. Deze data kunnen verwerkt worden in trends, die zicht geven op de integrale ontwikkeling van het gebied.

Overheden en maatschappelijke organisaties werken hard aan de toekomst van de Friese veenweide. Daarbij ontstaat veel kennis. Echter, kennis wordt nog niet altijd gedeeld en leidt nog niet genoeg tot gemeenschappelijke inzichten. Met dit document hoopt het planbureau verbinding tussen vraag en aanbod van kennis over de Friese Veenweide te stimuleren. De volgende uitgangspunten staan daarbij centraal:

- **Onafhankelijk:** de beoogde trendanalyse dient gebaseerd te zijn op de wetenschappelijke methoden
- **Samen:** er is geen partij die alles weet, daarom bundelen kennishouders hun krachten
- **Praktijkgericht:** in het maken en verspreiden van kennis staat de behoefte van inwoners, maatschappelijke organisaties en overheden centraal

Cyclisch borgen van kennis rond de Friese veenweide



Het bovenstaande is een door Planbureau Fryslân ontwikkelde, modelmatige kijk op hoe kennis georganiseerd kan worden. De trendmonitor (station 'Uitvoering') dient in dit geval als startpunt. Het is een cyclisch model, waarin kennis zich ophoopt in een groeiend netwerk van betrokken partners. De term 'observatorium' geeft een metaforische betekenis aan dit netwerk. Onder 'observatorium' verstaan we een groep van kennishouders en kennisvragers die samenwerken aan een scherper zicht op de actuele trends en ontwikkelingen in de Friese Veenweide.

Uitvoering

De hiervoor afgebeelde kennisinfrastructuur is cirkelvormig. De verschillende 'stations' staan met elkaar in verbinding. Bij het opbouwen van het observatorium kunnen betrokken partijen op elk onderdeel van de cirkel instappen. Om de cyclus in beweging te zetten, kan een 'Trendmonitor Friese Veenweide 1.0' een concreet startpunt zijn. Vanwege de complexiteit van en in het gebied adviseren wij om zodoende bij het station 'Uitvoering', dus praktisch te beginnen. De veronderstelling daarbij is dat kennis een relatief neutraal uitgangspunt biedt voor een goede dialoog onder betrokkenen bij het Friese Veenweidegebied. De Trendmonitor moet dan ook een brede blik op de ontwikkeling van de Friese Veenweide bieden, aan de hand van een scala aan relevante thema's die over een langere periode gevolgd worden.

Via kennisbenutting naar opgave en doelstellingen

Op het station 'Uitvoering' wordt de Trendmonitor 1.0 gemaakt. Maar dan zijn we er nog niet. De inzichten uit de monitor moeten niet alleen ergens 'staan', ze moeten ook door relevante partijen worden doorleefd en benut. Daarvoor is een netwerk van personen en organisaties nodig die aan de ontwikkeling van het Friese Veenweidegebied verbonden zijn. Voor dit netwerk kunnen dialoogsessies georganiseerd worden waarin vragen worden besproken als: Wat zeggen de waargenomen trends over hoe het gaat met het Veenweidegebied? Wat hebben we dan te doen, en wie zou dit kunnen oppakken? Kortom, wat is (of zijn) onze gezamenlijke opgave(s) en wat zijn hierin kansen en belemmeringen? Verderop doen we een voorstel om een dergelijk netwerk concreet vorm te geven.

Kennisagenda

Meer zicht op de ontwikkeling van het Friese Veenweidegebied kan leiden tot (nieuwe) kennisvragen:

- Stel: er wordt geconstateerd dat vertrouwen in de overheid relatief laag is in het Veenweidegebied. Wat zit daar dan achter? Hoe komt dat? Dit valt uit de monitor niet direct af te leiden, maar kan door verdiepend onderzoek mogelijk vastgesteld worden.
- Daarnaast kunnen vragen over de monitor zelf ontstaan: kunnen we ook niet ontwikkeling X door de tijd heen gaan volgen, en daarom indicator Y aan de trendmonitor toevoegen?

Al dit soort vragen kunnen worden gebundeld in een kennisagenda, die vervolgens uitgezet wordt bij partijen die het gewenste onderzoek kunnen uitvoeren. En zo begint de cirkel weer van voor af aan.

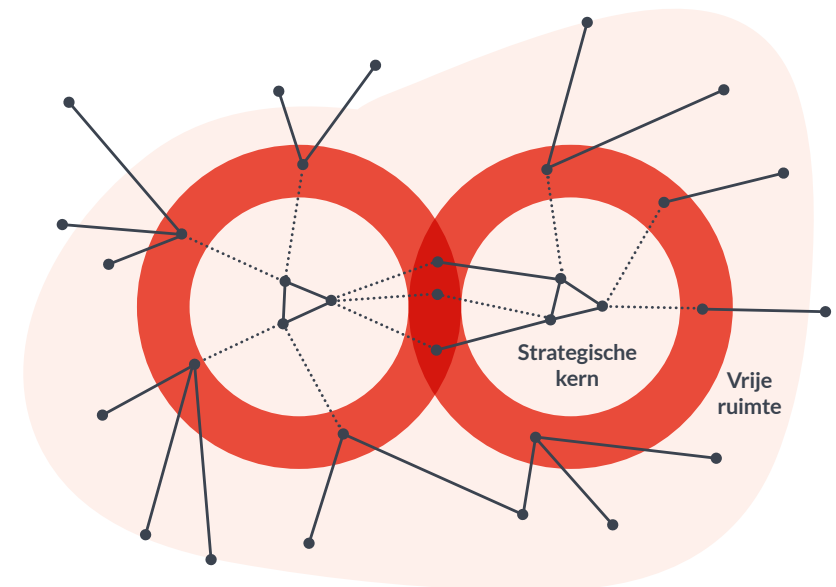
Het kerngroepnetwerk als organisatiestructuur

Om het 'Observatorium' levend te houden, is organisatie van het netwerk nodig. In het netwerk werken stakeholders samen, delen zij kennis en benutten deze. Voor de coördinatie van het netwerk is een kerngroep nodig (vgl. Twynstra & Gudde, 'Positie Kiezen').

De **strategische kern**: Neemt besluiten, organiseert kennisontwikkeling, deelt kennis, legt contact met eigen achterban en prioriteert kennisvragen. In de strategische kern dienen zowel kennispartijen te zitten als gebruikers van de kennis. Vanuit de strategische kern worden menskracht en middelen georganiseerd, die nodig is voor het maken en delen van de Trendmonitor Friese Veenweide.

De **complementaire ring**: om slagkracht te houden, kan de strategische kern niet te groot worden. Om niemand uit te sluiten, kunnen contacten gelegd en onderhouden worden in een 'complementaire ring'.

De **vrije ruimte**: vullen operationele gaten van de groep met behulp van capaciteit, infrastructuur, diensten en onderdelen. Ze zijn niet strategisch gebonden.



Kenmerken kerngroepnetwerk

Er kunnen relatief snel beslissingen worden genomen doordat de kerngroep besluiten neemt

Past bij een groeiend netwerk, het aantal deelnemers is onbeperkt

Partners kunnen aansluiten op een manier die bij hen past, door in één van de ringen plaats te nemen

De frequentie van samenkomen van het netwerk is laag, door aansturing van de kerngroep

Kennis wordt met de partners in de verschillende ringen gedeeld

Partners buiten de kern dienen actief betrokken te worden om aangehaakt te blijven

Contouren Trendmonitor

Hoe zou een Trendmonitor Friese Veenweide eruit kunnen zien? Deze vraag heeft verder onderzoek. Vanuit het uitgangspunt 'samen' zouden kennispartners in Fryslân de krachten kunnen bundelen. Zodoende worden diverse databestanden bij elkaar gebracht. En tevens wordt de denkkraft in onze provincie met elkaar verbonden om de data te interpreteren vanuit verschillende perspectieven.

Vanuit vijf kwaliteiten worden thema's gedefinieerd. Ieder thema valt uiteen in meetbare indicatoren. In deze bijlage staan voorbeelden van deze indicatoren. Nadat de betrokken onderzoekers alle gegevens bij elkaar gebracht hebben, kunnen zij trends gaan analyseren en verwoorden.

Bijlage
voorbeelden
indicatoren
Trendmonitor



Verantwoording

Deze publicatie is het eindproduct van het project 'Kennisnetwerk Nationaal Park Alde Feanen Nieuwe Stijl' dat Planbureau Fryslân op verzoek van de stichting NP Alde Feanen heeft uitgevoerd tussen het najaar van 2022 en de zomer van 2023. Het verzoek om de contouren van een monitoringsstelsel te ontwerpen en een perspectief op kennisorganisatie te schetsen, past in de meerjarenvisie van PF. Vanuit haar kernwaarde 'Samen' wil het PF een bijdrage leveren aan het maken en organiseren van kennis op de grote opgaven in de provincie Fryslân (waaronder de transitie van het landelijk gebied). Naast bureauonderzoek zijn interviews afgenomen onder zeven kennishoudende partijen; de inzichten en ideeën zijn teruggekoppeld tijdens een dialoogsessie d.d. 15 juli 2023.



Planbureau Fryslân
Doelestraat 8a
8911 DX Leeuwarden
(058) 234 85 00
info@planbureau Fryslan.nl
www.planbureau Fryslan.nl

Auteurs

Ymko Braaksma, Mirre van der Meer, Tonny Huisink en Marijn Molema.

© Planbureau Fryslân, 2023. Verveelvoudigen is toegestaan, mits Planbureau Fryslân als bron wordt vermeld.

// CONTOUREN MONITORINGSSYSTEEM

		Mogelijke indicatoren	Bronnen
Statische kwaliteit	Bodem	Bodemverontreiniging Bodemherstel	Bodemloket van provincie https://www.fryslan.frl/bodemloket
	Water	Waterkwaliteit Waterbeheer	PBL www.atlasleefomgeving.nl , www.wetterskipfryslan.nl
	Lucht	Luchtkwaliteit	http://www.luchtmeetnet.nl/meetpunten
	Stilte	Geluidsbelasting	Atlas Leefomgeving
	Licht	Lichtemissie	Atlas Leefomgeving
Dynamische kwaliteit	Landschap	Kenmerken	http://www.monitorlandschap.nl/
	Biodiversiteit	Soorten flora en fauna	CBS/Living planet index landschapsbeheer Friesland www.natura2000.nl
	Voedsel	Voedselkwaliteit	WUR (nb kennisvraag ipv monitor)
	Duurzaam gebruik	Gebruik van grond	WUR Monitoring Duurzaamheid
	Beeld	Beleving	Panel Fryslân: natuur, landschap en biodiversiteit

		Mogelijke indicatoren	Bronnen
Economische kwaliteit	Inkomen per capita	Huishoudinkomen inkomensongelijkheid kunnen rondkomen	http://www.planbureau Fryslan.nl/monitoren/inkomen/
	Omzet ondernemingen	Banen en vestigingen per sector	LISA Blue Delta Monitor
	Grondwaarde	Grondprijzen	http://asrealestate.nl/huren-en-erfpachten/landelijk-vastgoed/grondprijzen/grondprijzen-noord-nederland
	Waarde Onroerend Goed	Woningwaarde	http://www.planbureau Fryslan.nl/monitoren/wonen/
	Landbouw	Bruto toegevoegde waarde Friese sector landbouw, bosbouw en visserij/ aantal bedrijven naar klassegrootheid in € 1000 SO (standaard opbrengst)	Dashboard landbouw van provincie gebruikt naast CBS ook https://www.agrimatie.nl/ van WUR -> gebruikt bedrijveninformatienet van WUR
	Toerisme	Aantal vestigingen , bezoekers, bestedingen bewonersperspectief	http://gastvrijheidsmonitor.frl/
Sociale kwaliteit	Geluk	Percentage inwoners dat zich gelukkig voelt	Planbureau Fryslân
	Culturele Diversiteit	Dorpsfeesten, muziekles	Boekmanstichting en Provincie Fryslân
	Gezondheid	Ervaren gezondheid overgewicht levensverwachting	http://www.ggdfryslan.nl/professionals/cijfers-en-onderzoek/gezondheidsmonitor-19plus/
	Kwaliteit Beleving	Vertrouwen in medemens en instituties	monitor sociale samenhang Planbureau Fryslân, zie voorbeeld
	Educatieve Kwaliteit	Scholennetwerk	IVN ?
	Wonen	Verkeersintensiteit	http://www.ndw.nu/

		Mogelijke indicatoren	Bronnen
Formele kwaliteit	Natuurwaarden van Internationaal Belang		http://www.rijksoverheid.nl/onderwerpen/natuur-en-biodiversiteit/internationale-bescherming-biodiversiteit
	Ruimte voor Natuurlijke Processen		FPLG
	Een Kern van tenminste 3000 hectare		CBS
	Minimaal 75% Beschermd Natuur		http://www.rijksoverheid.nl/onderwerpen/natuur-en-biodiversiteit/beschermd-natuurgebieden
	Minimaal 50% is N2000	Aantal hectare	http://www.eea.europa.eu/data-and-maps/data/natura-14

Voorbeeld indicator 'vertrouwen'

Met behulp van postcodes zijn gegevens van Panel Fryslân gefilterd voor het Veenweidegebied. Van de indicatoren 'vertrouwen in andere mensen en in instanties' kan een tijdreeks gemaakt worden en kan een vergelijking met de hele provincie worden gemaakt. Analyse is mogelijk naar leeftijdsgroepen en opleidingsniveau. Dan blijkt dat het vertrouwen in 2021 daalde en daarna weer steeg. Het vertrouwen van inwoners van de Veenweide verschilt nauwelijks van dat van de hele provincie. Het vertrouwen in de gemeente stijgt naarmate inwoners hoger opgeleid zijn.

Veenweidegebied, vertrouwen in gemeente naar opleidingsniveau, 2017-2023

