



09/23

DE INCLUSIEVE SAMENLEVING IN FRYSLÂN

Hoe inclusief is de Friese samenleving?
En is deze toegerust voor de toekomst?

INHOUD

SAMENVATTING	3
INTRODUCTIE	4
1. IN HET KORT: BEVOLKING	6
2. EEN INCLUSIEVE SAMENLEVING	8
3. MEER OF MINDER KAPITAAL	10
4. HOE INCLUSIEF IS DE FRIESE SAMENLEVING?	13
5. DRIE DOMEINEN	15
5.1 Sociaal domein	17
5.1.1. Sociale samenhang	17
5.1.2. Welzijn	19
5.1.3. Gezondheid	21
5.1.4. Vrije tijd	25
5.1.5. Veiligheid	26
5.2. Economisch domein	29
5.2.1. Werk	29
5.2.2. Inkomen	31
5.2.3. Onderwijs	34
5.3. Ruimtelijk domein	37
5.3.1. Bereikbaarheid	37
5.3.2. Wonen	39
6. INTEGRALE BLIK: TWEE MODELLEN	42
6.1. Balansmodel	42
6.2. Routekaart Gewenste Toekomst	45
7. BESCHOUWING	48
BRONNEN	55
BIJLAGE TOEKOMSTLAB NAAR EEN INCLUSIEF FRYSLÂN	59

// SAMENVATTING

De ‘inclusieve samenleving’ staat hoog op de politieke en maatschappelijke agenda: iedereen zou mee kunnen, mogen, willen en moeten doen aan de huidige samenleving. Toch lukt dit niet iedereen, omdat het hen ontbreekt aan voldoende ‘kapitaal’.

Kapitaal bestaat uit een scala aan vaardigheden, eigenschappen, hulpbronnen en verdiensten op persoonlijk, sociaal, economisch en cultureel vlak, zoals een goede gezondheid, bruikbare diploma’s, het spreken van de Nederlandse taal, een sociaal netwerk, voldoende inkomen en tevredenheid met de woning en woonomgeving. Deze thema’s beïnvloeden elkaar. Zo hebben gezondheid en diploma’s invloed op werk, heeft werk invloed op inkomen, en heeft inkomen invloed op bijvoorbeeld het kunnen kopen of huren van een woning in een prettige omgeving.

Het zijn dus niet zozeer de afzonderlijke thema’s die maken dat mensen al dan niet voldoende mee kunnen doen in de huidige samenleving, maar de samenhang en stapeling ervan die gunstig of ongunstig kan uitvallen. Deze komt vooral tot uiting in persoonlijke verhalen van mensen. In deze publicatie wordt op twee manieren stilgestaan bij deze samenhang en stapeling. Er wordt verwezen naar onderzoeken met ruim 70 verhalen, waarin mensen vertellen over exclusie, mantelzorg, zelfredzaamheid en integratie, waarbij alle thema’s samenhangend de revue passeren. Daarnaast biedt deze publicatie twee methodieken voor samenhangende analyse: het Balansmodel en de Routekaart Gewenste Toekomst.

In het Balansmodel worden thema’s die bijdragen aan draaglast of draagkracht, op een weegschaal gelegd, zodat zichtbaar wordt welke lasten verlicht kunnen worden en welke krachten versterkt.

De Routekaart Gewenste Toekomst is een methodiek van toekomstverkenning, waarbij vanuit een toekomstbeeld wordt gekeken wat er op de korte, middellange en langere termijn nodig is om dat beeld te realiseren.

De termen ‘inclusieve samenleving’ en ‘participatiesamenleving’ worden vaak door elkaar gebruikt, maar verschillen subtiel van elkaar. Een inclusieve samenleving is een open samenleving waarin iedereen meetelt en waarde heeft, waarbij verschillen worden omarmd en als rijkdom worden gewaardeerd. De participatiesamenleving is een beleidsconstruct dat van burgers verwacht dat ze meedoen aan de samenleving, zoveel mogelijk zelfredzaam zijn en zich inzetten voor anderen en de samenleving. De overlap bestaat uit ‘iedereen doet mee’.

Fryslân staat voor grote uitdagingen. Het aantal (oudere) ouderen neemt toe, het aantal mensen in de werkzame bevolking neemt af. Eenzaamheid is omvangrijk, de helft van de inwoners heeft overgewicht, een derde heeft één of meer chronische aandoeningen. Erspelen crises opgebieden als wonen, voeding, gezondheid, landbouwen milieu, migratie, financiën en energie. Een Toekomstlab met twaalf vertegenwoordigers van maatschappelijke organisaties en overheden boog zich in april 2023 over de inclusieve samenleving van 2040, en omschreven een samenleving waarin iedereen zingeving ervaart, niemand meer in de overlevingsstand hoeft, en waarin lokaal wordt samengewerkt in bijvoorbeeld de voedselproductie. Vanuit dit ideaalbeeld formuleerden ze de praktische stappen ernaartoe. Daarbij keken ze ‘omdenkend’ naar de huidige crises. Dit Toekomstlab heeft een boeiende, inspirerende én bruikbare Routekaart Gewenste Toekomst opgeleverd.

Deze publicatie sluit af met een pleidooi voor onder andere het versterken van de burgermaatschappij (vooral ontmoeting, netwerk) en het maatschappelijk middenveld (vooral lokale samenwerking) en het benadrukken van de kracht vanuit de Friese Paradox: Fryslân is ondanks de lagere economische standaard een gelukkige provincie met een sterke *Mienskip*. Een volledig inclusieve samenleving is een illusie. Beter is het om te spreken van een inclusieve houding, een voortdurend streven naar inclusie in een gezamenlijk zoekproces: “*Inclusieve samenleving is een werkwoord.*”

// INTRODUCTIE

Sinds de verschuiving van de verzorgingsstaat naar de participatiesamenleving staat 'inclusiviteit' hoog op de politieke en maatschappelijke agenda. Het concept 'inclusiviteit' vraagt om stellingname in twee keuzes. Ten eerste over het al dan niet nastreven van inclusiviteit. De tweede keuze gaat over de uitvoering van inclusie. Het streven naar inclusie kent verschillende uitvoeringen. Zo kan meer welvaart worden gecreëerd, en deze via het 'tickle-down-effect' tegemoet laten komen aan mensen en groepen die min of meer worden buitengesloten. Of mensen en groepen kunnen de mogelijkheid krijgen om (meer) mee te doen met overheidssubsidies of een gewijzigde verdeling van middelen.

In deze rapportage neemt Planbureau Fryslân, in navolging van onder andere het CBS, het SCP en de Coalitie voor Inclusie het standpunt in van wenselijkheid van inclusie, om van daaruit te verkennen hoe het gesteld is met inclusie.

Vanuit dit standpunt concludeert het planbureau dat er, hoewel het thema alle aandacht krijgt, nog steeds mensen en groepen zijn die niet kunnen, mogen of willen deelnemen aan de samenleving. Het vraagstuk van inclusie is urgenter dan ooit, nu er sprake is van 'wicked problems': meerdere problemen die in elkaar grijpen en waarin meningen, belangen en oplossingsrichtingen sterk verschillen of zelfs botsen. Het gaat daarbij om de veranderende bevolkingssamenstelling, de globaliserende vrijemarkteconomie, de groeiende tegenstelling tussen arm en rijk, spanningen tussen maatschappelijke groeperingen en crises op diverse terreinen. Om deze complexe problemen te kunnen benaderen is het belangrijk om oog te hebben voor de oorzaken van deze problemen en hun onderlinge verwevenheid. Dat vraagt om een overzicht van relevante cijfers en om een analyse die stilstaat bij stapeling en samenhang daarin.

Programmalijn Naar een inclusieve samenleving

De inclusieve samenleving stond de afgelopen tien jaar ook op de agenda van Planbureau Fryslân (voorheen Fries Sociaal Planbureau). Het planbureau ontwikkelde de programmalijn *Naar een inclusieve samenleving*. Daarin werd in diverse onderzoeken ingezoomd op mensen die buiten de samenleving vielen of dreigden te vallen, zoals mensen die moeite hebben met lezen en schrijven, mensen die kwetsbaar zijn voor computercriminelen, migranten die in Nederland en Fryslân een nieuw bestaan opbouwden, en mannen die hun kracht hervonden na eerst aan de rand van de samenleving te zijn beland. Maar ook mantelzorgers, mensen die worden aangesproken op zelfredzaamheid, mensen die vrijwilligerswerk verrichten of verenigingen besturen. Zij komen in de onderzoeken aan het woord en vertellen over mee willen, kunnen, mogen en moeten doen. Verspreid over de hoofdstukken wordt verwezen naar deze onderzoeken.

Moment van beschouwing: bruikbare lessen voor de toekomst

In deze publicatie wordt gereflecteerd op deze inzichten. Wat hebben we geleerd van het verleden en hoe kunnen we ons voorbereiden op de toekomst? Wat zijn bruikbare lessen, kansen, tips, obstakels en waarschuwingen? In deze publicatie wordt inzicht gegeven in recente cijfers en stilgestaan bij wat er nodig is voor een inclusieve samenleving in Fryslân in de komende twintig jaar. Hoe vangen we bijvoorbeeld de groeiende ouderenpopulatie, het toenemende personeelstekort, het afnemende aantal mantelzorgers en de grotere druk op zelf- en samenredzaamheid op? Hoe zorgen we, met al deze uitdagingen, voor een duurzame inclusieve samenleving?

Toekomstlab: Routekaart Gewenste Toekomst

Om bij te dragen aan het beantwoorden van deze vraag organiseerde Planbureau Fryslân in april 2023 een Toekomstlab. Daarin bogen twaalf vertegenwoordigers van maatschappelijke instellingen en overheden zich in drie bijeenkomsten over de ideale inclusieve samenleving van Fryslân in 2040:

De samenleving in 2040 gaat over het ménselijk niveau. Centraal staat de vraag wat je de samenleving gúnt. In die samenleving is iedereen van waarde, waarbij verscheidenheid wordt omarmd. Mensen willen zich verbinden, en externe belemmeringen om te participeren zijn weggenomen. Ieder heeft een gezond en ontplooid leven, iedereen doet ertoe en ervaart zingeving. De democratie

zorgt ervoor dat mensen zeggenschap hebben over hun eigen leefomgeving. Fryslân is een Bloeizone, waarbij Positieve Gezondheid zich niet alleen richt op het individu, maar ook op de omgeving. Niemand hoeft meer in de 'overlevingsstand'. Er zijn samenvoorzieningen en gemeenschappen, waarbij de drijfveer niet uit geld bestaat, maar uit oplossingen die het leven verbeteren. De maatschappij is een geheel van mens, natuur, biosfeer en planeet."

Vanuit dit toekomstbeeld werd gekeken naar de stappen die mogelijk en nodig waren om dat beeld te bereiken: gemakkelijke en moeilijke stappen op de korte, middellange en lange termijn. Deze werden genoteerd in een zogenaamde Routekaart Gewenste Toekomst, compleet met praktische acties en het eigenaarschap ervan. Het creëren en faciliteren van laagdrempelige mogelijkheden voor ontmoeting kwam daarbij met dikke stip op nummer 1 te staan. Het Toekomstlab en de methodiek van de routekaart komen aan bod in hoofdstuk 6.

Multidimensionale blik, kijken vanuit verschillende gezichtspunten

Waar het Toekomstlab de nadruk legt op ontmoeting en een 'inclusieve houding' als basis voor verdere stappen naar inclusie, leggen migranten de nadruk op taalvaardigheden, wijzen mantelzorgers en vrijwilligers vooral op de dringende behoefte aan hulp bij administratie, wet- en regelgeving, en wijzen mensen met een fysieke beperking op de noodzaak van passende zorgtechnologische ondersteuning en het letterlijk slechten van drempels. Enzovoort, enzovoort. Het is deze multidimensionale blik die aandacht verdient: het kijken naar inclusie vanuit meerdere gezichtspunten, vanuit het dagelijkse leven van mensen zelf, met oog voor (opgestapelde) factoren die inclusie onder druk zetten. Planbureau Fryslân wil daar met deze publicatie een bijdrage aan leveren.

Kanttekening

Natuurlijk kent iedere samenleving een 'Groter Goed' of 'Algemeen Belang'. Er zijn nu eenmaal basale zaken nodig zoals woningen, wegen, scholen, ziekenhuizen, kleding, voedsel en zorg. Niet iedereen beschikt over de mogelijkheden om deze zaken te organiseren, bekostigen en uit te voeren. Soms moeten er daarbij noodzakelijke, ook financiële en juridische keuzes worden gemaakt ten koste van het één en ten gunste van het ander. Bij 'inclusiviteit' gaat het erom dat er aandacht is voor mensen die hierbij buiten de boot (dreigen te) vallen, en voor het bredere palet aan vaardigheden en talenten die bijdragen aan een florerende samenleving.


Leeswijzer

Hoofdstuk 1 bevat enkele cijfers over de Friese bevolking. Het tweede hoofdstuk belicht het begrip 'inclusieve samenleving'. Hoofdstuk 3 beschrijft hoe de mate van 'kapitaal' van invloed is op het al dat niet voldoende mee kunnen doen aan de samenleving. Hoofdstuk 4 bekijkt hoe inclusief de Friese samenleving is. In hoofdstuk 5 worden de thema's, die bijdragen aan in- of exclusie, cijfermatig belicht vanuit het sociale-, economische- en ruimtelijke domein. Het zesde hoofdstuk beschrijft twee modellen die helpen om inclusiviteit op een praktische en samenhangende manier te benaderen: het Balansmodel en de Routekaart Gewenste Toekomst. De publicatie wordt afgesloten met een beschouwing en bronvermelding.



1 IN HET KORT: BEVOLKING

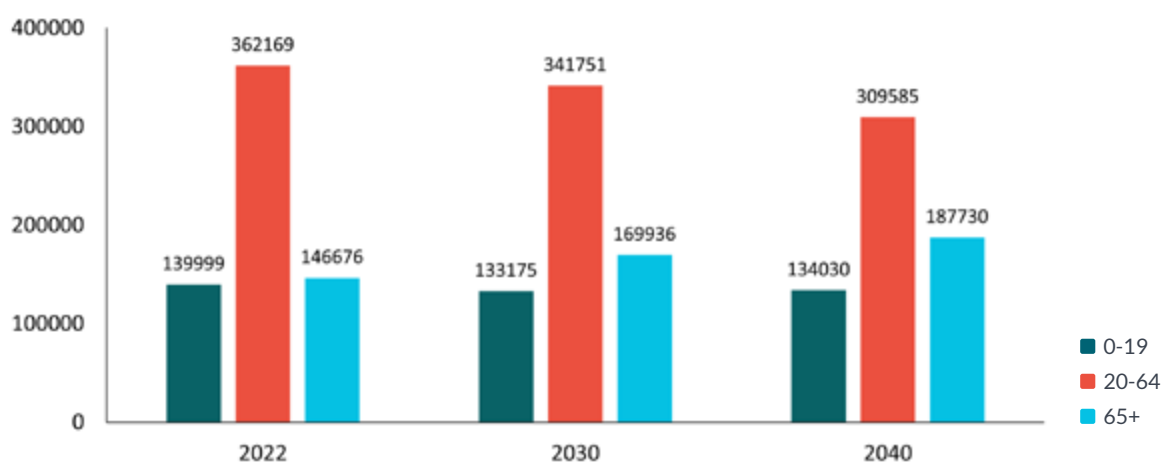
Meedoen gaat over mensen. Daarom wordt in dit hoofdstuk een kort overzicht gegeven van het aantal inwoners van Fryslân, de leeftijdsverdeling, de huishoudenssamenstelling en de migratieachtergrond. Het zijn immers deze inwoners van Fryslân die al dan geen werk hebben, al dan niet zorg nodig hebben, al dan niet mantelzorg verlenen, al dan niet vrijwilligerswerk verrichten of al dan niet kampen met chronische aandoeningen of overgewicht. Thema's, en vooral de samenhang en stapeling ervan, die teweegbrengen dat ze meer of minder mee kunnen, mogen, willen of moeten doen aan de samenleving.

 Zie ook Monitor
Bevolking van
Planbureau Fryslân

2022-2040: meer ouderen, minder mensen in werkzame leeftijd

In de komende jaren neemt niet alleen het inwonertal van Fryslân af (van 648.844 in 2022 naar 631.345 in 2040), ook de samenstelling van de bevolking verandert. In 2022 maakte 56 procent van de bevolking deel uit van de groep 20-64-jarigen. Zij vormen een groot deel van de werkzame bevolking. Naar verwachting neemt hun aandeel af via 53 procent in 2030 naar 49 procent in 2040. Het aandeel 65-plussers bedroeg 23 procent in 2022, maar neemt naar verwachting toe via 26 procent in 2030 naar 30 procent in 2040. Het aantal 0-19-jarigen blijft tussen 2022 en 2040 stabiel, schommelend tussen 21 en 22 procent.

>> Bevolkingsprognose Fryslân 2022-2030-2040



Bron: Provincie Fryslân

Babyboom nu 65-plus, stijgende levensverwachting

De toename van het aantal en aandeel 65-plussers heeft twee redenen. In de eerste plaats bereikte de omvangrijke Babyboomgeneratie, geboren tussen 1945 en 1955, de 65-jarige leeftijd tussen 2010 en 2020. Hiermee groeide deze leeftijdsgroep fors. De tweede reden is dat mensen langer deel uitmaken van de groep 65-plussers, omdat ze ouder worden.

Zo was het in 1950 nog een unicum dat iemand de 90-jarige leeftijd bereikte: in 1950 telde Nederland 4000 mensen van 90 jaar en ouder, in 1980 ging het om 32.000, in 2020 om 130.000 en naar verwachting zullen er in 2040 zo'n 313.000 mensen 90 jaar en ouder zijn (CBS, 2022a).

Toename eenpersoonshuishoudens 2020-2040

Naast de verschuiving in leeftijdsverdeling vindt ook een verschuiving van huishoudens-samenstelling plaats. In 2022 bestond 37 procent van alle huishoudens uit eenpersoonshuishoudens. Dit aandeel neemt naar verwachting toe via 40 procent in 2030 naar 43 procent in 2040. Het aandeel paren met en zonder kinderen neemt af, het aandeel eenoudergezinnen blijft naar verwachting gelijk.

Migratieachtergrond

In 2022 had 10,8 procent van de inwoners in Fryslân een migratieachtergrond: 5,3 procent een westerse en 5,5 procent een niet-westerse. Dit aandeel is fors lager dan het landelijk gemiddelde: landelijk heeft 25,2 procent van de inwoners een migratieachtergrond, van wie 10,9 procent een westerse en 14,4 procent een niet-westerse. In Fryslân wonen de meeste mensen met een migratieachtergrond in Leeuwarden: 18,5 procent van het Leeuwarder inwonertal, bijna één op de vijf inwoners. De meeste inwoners met een migratieachtergrond komen uit Duitsland, Indonesië, Syrië, Suriname en de (voormalige) Nederlandse Antillen. Landelijk gaat het vooral om inwoners met een Turkse en Marokkaanse migratieachtergrond (CBS, 2022a).



2 EEN INCLUSIEVE SAMENLEVING

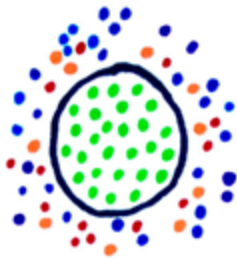
In dit hoofdstuk wordt stilgestaan bij inclusiviteit en een inclusieve samenleving. De Coalitie voor Inclusie (2023) omschrijft een inclusieve samenleving als een *open samenleving waar iedereen ertoe doet en van waarde is, ongeacht verschillen. Ieder mens hoort erbij en draagt op zijn of haar manier bij aan de samenleving. Een inclusieve samenleving is juist dankzij de verschillen tussen mensen zo waardevol, rijk en betekenisvol. Iedereen heeft dezelfde rechten en dezelfde kansen om zelfstandig mee te doen op alle terreinen van het leven. Dit kan alleen als iedereen rekening met elkaar houdt en geen drempels opwerpt voor anderen om mee te kunnen doen.*

Stabiliteit én verschillen nodig

Inclusie en diversiteit zijn dus nauw met elkaar verbonden. Het is juist diversiteit die bijdraagt aan groei, ontwikkeling en creativiteit. Zo benadrukt de filosoof Paul Ricoeur (1992) dat mensen enerzijds behoefte hebben aan zekerheid, gelijkgestemdheid en 'het zelfde', omdat dat hen veiligheid en bestendigheid geeft. Maar tegelijkertijd hebben mensen behoefte aan variatie en 'het andere', andere gewoonten en meningen die hen op nieuwe ideeën brengen, hen uitdagen en nieuwe mogelijkheden laat zien, en dus bijdragen aan groei en ontwikkeling. Ook de psycholoog Abraham Maslow (1962, 2022) wijst op de behoefte aan zowel zekerheid als zelfontplooiing vanuit verschillen. Mensen willen erbij horen en geaccepteerd worden én ze willen uniek zijn, het andere verkennen en zich ontwikkelen. Niet alleen op micro-, maar ook op macroniveau speelt een spanningsveld tussen homogeniteit en heterogeniteit. Nemetz et al. (1996) noemen bijvoorbeeld de behoefte aan homogeniteit en het bewaren van de dominante cultuur een functionalistische argumentatie, die ervan uitgaat dat diversiteit ten koste gaat van de sociale cohesie, waarbij het bieden van ruimte aan de ene cultuur ten koste gaat van de andere.

Term 'inclusieve samenleving' niet nieuw

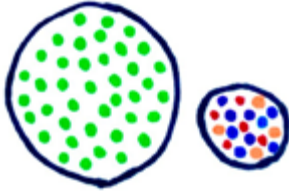
De term 'inclusieve samenleving' is beslist niet nieuw, en valt voor het eerst in debatten over de millennium-doelstellingen van de Verenigde Naties. Het 'creëren van een inclusieve samenleving, een samenleving voor iedereen' werd op de Wereldtop voor Sociale Ontwikkeling in maart 1995 als een belangrijk doel voor sociale ontwikkeling omschreven. Het ging vooral om ontwikkelingswerk in het zuidelijk halfrond, maar de term 'inclusieve samenleving' werd daarnaast wereldwijd omarmd als de participatie van iedereen. Met een aandeel van ieder, waarbij niemand buitengesloten werd op grond van geloofsovertuiging, mening, klasse, sociale groep of seksuele oriëntatie. Exclusie staat voor uitsluiting en buitengesloten worden. Inclusie is het tegenovergestelde en betekent letterlijk insluiting. Tussen deze twee uitersten liggen meerdere gradaties. Deze gradaties worden, bijvoorbeeld door de Coalitie voor Inclusie, schematisch als volgt weergegeven:



.....

EXCLUSIE:

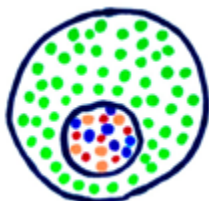
Mensen die niet overeenkomen met de norm van de samenleving worden ervan buitengesloten. Het gaat om andersdenkenden, mensen die 'anders' zijn, en op grond daarvan worden geweigerd. Maar ook mensen die niet aan de normen en eisen kunnen voldoen. Denk aan hoge kosten, letterlijke drempels, immobiliteit of onvermogen.



.....

SEGREGATIE:

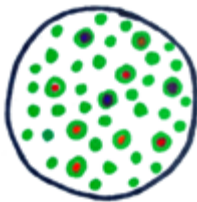
Er wordt iets apart voor bepaalde mensen en groepen georganiseerd, maar buiten de samenleving. Het gaat om maatwerkvoorzieningen, woonomgevingen of sportactiviteiten alleen voor mensen met een beperking. Het is een samenleving buiten de reguliere samenleving. Zelfsegregatie komt voor in de vorm van sekten en subculturen.



.....

INTEGRATIE:

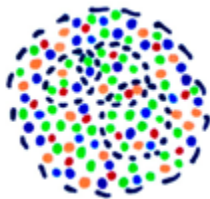
Binnen de samenleving wordt iets apart georganiseerd voor bepaalde mensen of groepen. Denk aan zwem- of naailes voor alleen migrantenvrouwen, NT2-les voor alleen anderstaligen of speciale re-integratiebegeleiding voor mensen die lang uit het arbeidsproces zijn geweest. Integratie is vaak een opstap naar inclusie. De activiteiten vinden binnen de samenleving plaats, niet erbuiten.



.....

ASSIMILATIE OF AANPASSING:

Iedereen mag meedoen als hij of zij zich maar gedraagt volgens de geldende dominante normen, en anders-zijn camoufleert of zelfs verbergt of verwijdert. Samenleven vraagt altijd om wederzijdse aanpassing, maar de inspanningen daarvoor zijn 'scheef' als de één alle moeite moet doen om zich aan te passen aan normen die voor de ander vanzelfsprekend of zijn. Of die door de ander zijn opgelegd.



.....

INCLUSIE:

Iedereen is onderdeel van de open samenleving. Iedereen doet mee. Er is gelijkwaardigheid. Binnen de samenleving worden weliswaar groepjes gevormd op grond van interesses of gelijkgestemdheid en mensen kunnen deel uitmaken van meerdere verbanden. Maar alle met open grenzen. Niemand wordt buitengesloten.

Vele acties gericht op inclusie

Jarenlang werden vele inspanningen verricht om inclusie te bevorderen en exclusie tegen te gaan. Bij enkele ervan wordt kort stilgestaan, omdat deze tekenend zijn geweest voor de ontwikkelingen op dit gebied in Nederland. In 2001 werd de term 'sociale uitsluiting' voor het eerst genoemd in de Nederlandse politiek. De gezamenlijke ministeries richtten zich in dat jaar op het *Nationaal actieplan Nederland ter bestrijding van armoede en sociale uitsluiting*. In 2003 ontwikkelde het SCP indicatoren voor sociale uitsluiting in de *Armoedemonitor*. De Nederlandse overheid bekrachtigde in 2016 het *VN-verdrag voor rechten van mensen met een beperking*, dat in 2018 in het netwerk *Coalitie voor Inclusie* werd verankerd. Het CBS bracht in 2015 *Sociale samenhang, wat ons bindt en verdeelt* uit. Daarin wordt beschreven dat participatie, vertrouwen en integratie essentiële pijlers zijn van sociale samenhang. En deze sociale samenhang is een voorwaarde voor een inclusieve samenleving. Iets eerder, in 2014 borduurde het SCP in *Vershil in Nederland* voort op het kapitaal-gedachtegoed van de socioloog Pierre Bourdieu. Het rapport brengt in beeld dat er mensen en groepen buiten de boot (dreigen te) vallen omdat het hen ontbreekt aan voldoende persoonlijk, sociaal, cultureel of economisch kapitaal om mee te kunnen doen aan de samenleving. Deze groepen worden dus niet 'ingesloten' maar dreigen te worden 'uitgesloten' of dreigen zelfs 'af te haken'. In publicaties van het SCP en het CBS wordt vooral de hulpbronnen- of kapitaalbenadering gebruikt als bruikbaar kader voor het meten van de inclusiviteit van de samenleving. Mensen met meer kapitaal kunnen meer en krachtiger participeren in de samenleving dan mensen met minder kapitaal.



3 MEER OF MINDER KAPITAAL

Vier vormen van kapitaal

Het SCP omschrijft vier vormen van kapitaal. Sociaal kapitaal bestaat uit relaties en vriendschappen, wederzijds vertrouwen en het geven en ontvangen van sociale steun. Persoonlijk kapitaal wordt gevormd door gezondheid, welzijn, communicatievaardigheden, karaktereigenschappen en uiterlijke kenmerken waardoor iemand over het algemeen aantrekkelijk wordt gevonden. Cultureel kapitaal bestaat uit kennis, diploma's, (taal)vaardigheden en gedragingen zoals manieren van praten, kleden en leefstijl. Economisch kapitaal is vermogen en eigendom. Al deze vormen van kapitaal dragen bij aan het verwerven en behouden van privileges die een prettige deelname aan de samenleving mogelijk maken. Bij onvoldoende kapitaal, door wat voor reden dan ook, staat deze deelname onder druk (Putters, 2018).

Kapitaal en sociaaleconomische status

De mate van kapitaal wordt voor een groot deel weerspiegeld in de sociaaleconomische status (SES), die de positie van mensen op de maatschappelijke ladder weergeeft en die wordt bepaald door inkomen, opleidingsniveau en beroepsstatus. Als het om bron van uitsluiting gaat legt het ene onderzoek de nadruk vooral op inkomen, het andere op onderwijs of de arbeidsmarkt. Zo beschrijft bijvoorbeeld de econoom Thomas Piketty (2018) een financiële tweedeling rond inkomen en vermogen, de filosoof en psycholoog Kees Vuyk (2018) noemt met name opleiding als bron van tweedeling. Immers, mensen met een lager opleidingsniveau verdienen minder, hebben een kortere levensverwachting en tellen meer ziektejaren. Ze hebben minder invloed op en vertrouwen in de politiek en de toekomst van de samenleving. Bovendien doen hun kinderen het slechter. Ze hebben minder kansen dan kinderen van hoger opgeleide ouders. Hun leefwereld bestaat vaak uit andere netwerken, met andere cultuurparticipatie, voorkeuren en mediagebruik. Kortom, de SES beïnvloedt materiële omstandigheden, kennis en vaardigheden én het sociale netwerk, inclusief de status, macht en maatschappelijke en politieke invloed van de mensen in dat netwerk, aldus Vuyk. Beide auteurs benadrukken dat verschillen in SES leiden tot een hardnekkige tweedeling in de samenleving.

Van verzorgingsstaat naar participatiesamenleving

“De verzorgingsstaat verandert langzaam maar zeker in een participatiesamenleving”, zei de Koning in de troonrede van 2013. Dit proces was al een tijdlang gaande om vooral de oplopende kosten van de zorg een halt toe te roepen. Om dit te bewerkstelligen werd het zorgstelsel ingrijpend gewijzigd, met daarin twee nieuwe koersen. Ten eerste zet de overheid nu in op langere zelfstandigheid en zelfredzaamheid van inwoners om de zorgvraag te verminderen. Mensen moesten eerst voor zichzelf zorgen, zo nodig met hulp en ondersteuning vanuit hun eigen sociale netwerk. Lukt dat niet, dan kan professionele zorg en hulp worden ingeschakeld, met als belangrijk doel het versterken van zelfredzaamheid en het eigen netwerk van de hulpvragers. Ten tweede werden zorgtaken overgeheveld naar gemeenten, omdat zij dichterbij hun inwoners staan én meer zicht hebben op de lokale zorg- en sociale kaart. Gemeenten worden daarbij uitgedaagd om meer in te zetten op preventie en een gezonde leefstijl van inwoners. Ook bij preventie en leefstijl speelt zelfredzaamheid een belangrijke rol. Mensen moeten niet alleen zorgdragen voor hun eigen gezondheid en gezonde leefstijl, maar ook voor de mogelijke zorg die zij in de toekomst nodig denken te hebben.

(On)voldoende kapitaal voor participatie

De participatiesamenleving houdt voor de 'vraagkant' in dat inwoners zo lang mogelijk zelfstandig blijven functioneren, hun eigen netwerk inschakelen of ondersteuning (deels) zelf bekostigen. Aan de 'aanbodkant' wordt van mensen verwacht dat ze zich voor anderen (blijven) inzetten in burenhulp, mantelzorg, informele steun en vrijwilligerswerk.

De meeste mensen hebben voldoende kapitaal. Zij beschikken over de middelen of hulpbronnen om zelfredzaam te zijn en zich in te zetten voor anderen. Zij ervaren over het algemeen geen problemen in de participatiesamenleving en kunnen hun leven goed op orde houden. Als er op het ene terrein wat minder middelen zijn, dan kan overvloed op een ander gebied dat compenseren. Maar er zijn ook mensen die onvoldoende kapitaal hebben en dat tekort ook niet kunnen compenseren. Voor hen is zelfredzaamheid minder vanzelfsprekend en realiseerbaar.

Putters (2018) waarschuwt dat de overheid ten onrechte uitgaat van voldoende zelfredzaamheid van alle burgers. Het SCP (2021) wijst op een hardnekkige verdeling in de samenleving tussen de mensen die wel en geen middelen hebben, dus tussen mensen die hebben en kunnen, en mensen die niet hebben en niet kunnen. Het SCP onderscheidt zes groepen. De zogenaamde gevestigde bovenlaag en de jonge kansrijken, samen zo'n 35 procent van de volwassen Nederlandse bevolking, zijn qua kapitaal aanzienlijk beter toegerust dan de onzekere werkenden en de onderste sociale klasse, het precariaat (ruim 20 procent). De werkende middengroep en de comfortabel gepensioneerden, 45 procent van de bevolking, scoort ertussenin. Het SCP geeft aan dat het vooral de mensen uit de onderste twee lagen (20%) zijn die zorgen baren als het om inclusie en deelname aan de participatiesamenleving gaat. Deze groep scoort namelijk op bijna alle kapitaalvormen onvoldoende: weinig inkomen en vermogen, een slechte gezondheid, weinig kansen, een onzekere arbeidsmarktpositie en weinig hulpbronnen. Het is een grote uitdaging voor zowel de overheid als de samenleving om kwetsbare inwoners met weinig kapitaal tijdig en voldoende ondersteuning te bieden.



Een leven lang kwetsbaar (2019) brengt in beeld dat zelfredzaamheid voor een groep mensen niet opgaat. Er zullen altijd mensen zijn die steun en hulp nodig hebben. Vaak gaat het bij hen om een complexe optelsom en verwevenheid van problemen op het gebied van inkomen, wonen, gezondheid, netwerk en basisvaardigheden.

Inclusieve samenleving versus participatiesamenleving

Er is een subtiel verschil tussen een inclusieve- en een participatiesamenleving. Een inclusieve samenleving stelt zich ten doel dat alle verschillende inwoners gelijkwaardig kunnen participeren in deze samenleving, en om de drempels te slechten die deze deelname belemmeren. Het is een ethische benadering die gaat over sociale samenhang in diversiteit. De participatiesamenleving is gestoeld op neoliberal beleid dat van burgers vraagt om zo lang mogelijk zelfredzaam te zijn en zich in te zetten voor anderen en de samenleving. Het CBS (2015) noemt participatie, vertrouwen en integratie onmisbare voorwaarden voor de sociale samenhang die nodig is om de participatiesamenleving te laten gedijen. Participatie houdt onder andere werk, vrijwilligerswerk, mantelzorg, burenhulp en deelname aan verenigingsleven in. Vertrouwen gaat over onderling vertrouwen en vertrouwen in politiek en instanties als politiek, Tweede Kamer en het rechtssysteem. Integratie vloeit voort uit participatie en vertrouwen, zowel binnen en tussen groepen. Kort gezegd is de inclusieve samenleving (ethiek) nodig om de participatiesamenleving (beleid) te laten slagen, en kunnen de 'eisen' vanuit de participatiesamenleving bijdragen aan het bewerkstelligen van een inclusieve samenleving. Immers, vooral vanwege de krimpende beroepsbevolking is iedereen nodig om de groeiende personeelstekorten én de toenemende zorgvraag binnen het eigen netwerk op te vangen. In dit opzicht stelt de inclusieve samenleving zichzelf de vraag: "Welke drempels moeten worden geslecht zodat iedereen, gelijkwaardig en in alle variatie, mee kan doen aan de samenleving?" En de participatiesamenleving: "Hoe zorgen we ervoor dat alle mensen voldoende kapitaal hebben om te participeren in de huidige samenleving?" Bij het versterken van de participatiemaatschappij hoort het vergroten van zelf- en samenredzaamheid. Bij het versterken van een inclusieve samenleving hoort empowerment: het aanspreken, ondersteunen en helpen ontwikkelen van persoonlijke kwaliteiten, verlangens, vaardigheden en vermogens van mensen, en de vertaling ervan naar vaardigheden op sociaal en politiek vlak, gericht op gelijkwaardigheid in diversiteit (Halsema & Jacobs, 2002).

Hoe vol of leeg is de kapitaal-portemonnee?

Het CBS (2015, 2020), het SCP (2022) en de *Atlas van Afgehaakt Nederland* (De Voogd & Couperus, 2021) noemen in hun publicaties een reeks indicatoren die de mate van persoonlijk, sociaal, economisch en cultureel kapitaal in beeld brengen. Deze indicatoren zijn inkomen, vermogen, opleiding, arbeidsmarktpositie, sociale netwerken, contacten, mantelzorg en informele hulp, taalvaardigheden, communicatie, voorkeuren en leefstijl die al dan niet passend zijn bij een bepaald milieu of sociale context, lichamelijke en mentale gezondheid, uiterlijke kenmerken waardoor iemand aantrekkelijk wordt gevonden, armoede, zelf ervaren gezondheid, tevreden met leven en wonen, veiligheid en een veilige woonomgeving, vertrouwen in andere mensen, eenzaamheid, politieke participatie en politiek vertrouwen. Een gunstige score op deze indicatoren draagt bij aan inclusie, een ongunstige score zet deze inclusie onder druk. *De Atlas van Afgehaakt Nederland* (2021) voegt er aan toe dat vooral mensen in de krimpgebieden onvoldoende mee kunnen doen aan de samenleving.

Stapeling en verhaal achter cijfers

Het SCP (2022) wijst erop dat het niet zozeer gaat om afzonderlijke indicatoren, maar om de *stapeling* van het gebrek aan kapitaal. Dus én een smalle beurs, én een gebrekkige gezondheid, én een migrantenachtergrond, én amper een netwerk én weinig kans op betaald werk, die op elkaar inwerken. Maar ook het beroep dat op mensen wordt gedaan: én werk, én gezin, én vrijwilligerswerk, én mantelzorg, én cultuurdeelname, lukt dat allemaal wel, al die verschillende rollen en secties die samenkomen in het dagelijks leven van mensen?

Intersectionaliteit of kruispuntdenken was halverwege de negentiende eeuw de eerste benadering die uitging van meerdere secties die verband met elkaar hadden. In een krachtige toespraak in 1851 pleitte Sojourner Truth, actief in de antislavernij- en feministische beweging, met succes voor het kijken vanuit beide perspectieven, in plaats van het maken van een keuze tussen. De Amerikaanse juriste Kimberlé Crenshaw borduurde hier op voort met de term 'intersectionaliteit'. De wetgeving met betrekking tot discriminatie was destijds namelijk gericht op óf geslacht óf huidskleur, en ging daarbij voorbij aan de realiteit van zwarte vrouwen. Crenshaw pleitte succesvol voor belichting vanuit beide secties (Studio Platform voor Inclusiviteit, 2023).

Intersectionaliteit ging aanvankelijk vooral om het *zijn* van mensen, om hun identiteit, dus om geslacht, huidskleur en geaardheid en hun onderlinge verbanden. Daarbij kon intersectionaliteit ook rekenen op kritiek. De benadering zou de identiteit teveel simplificeren, gemarginaliseerde groepen nog meer verdelen, competitie naar het grootste slachtofferschap stimuleren en de eigen verantwoordelijkheid van mensen te verminderen door de nadruk te leggen op systematische onderdrukking. Echter, het erkennen van persoonlijke realiteiten en levensverhalen kan helpen om de verwevenheid en stapeling van uitsluitingsmechanismen te analyseren en gezamenlijk oplossingen te verkennen. In die zin biedt de kruispunt-, intersectionele, caleidoscopische of integrale benadering bruikbare bouwstenen te bieden om naast zijn ook te kijken naar *hebben* en *kunnen*. Het SCP (2022) wijst dan ook op het belang van persoonlijke verhalen, om inzicht te krijgen in de effecten van de stapeling van (uitsluitings)factoren op hun dagelijks leven, de oorzaken en mogelijke oplossingen ervan. In dit rapport zijn verwijzingen naar onderzoeken met persoonlijke verhalen opgenomen en worden diverse voorbeelden van stapeling gegeven, onder andere in het Balansmodel (hoofdstuk 6.1).



Meerdere instanties over de vloer (2014). In de aanloop naar het beleid van 'Eén gezin, één plan, één coördinator' vertelt een aantal betrokkenen hoe het voor hen is als meerdere, langs elkaar heen werkende instanties hen ondersteunen. Ze vertellen over hun persoonlijke situatie en vertellen hoe zij gebaat zouden zijn bij meer integrale vormen van hulp en steun.



4

HOE INCLUSIEF IS DE FRIESE SAMENLEVING?

Een inclusieve samenleving is een samenleving waarin iedereen mee kan, wil, mag en moet doen, met ruimte voor verschillen, en waar niemand buitengesloten wordt (Van Campen & Olsthoorn, 2022). Hoe staat Fryslân ervoor als het gaat om diversiteit en wie bepaalt de normen? Kortom: *“Hoe inclusief is Fryslân eigenlijk?”*

Diversiteit en inclusie in Fryslân

In 2022 vroeg Planbureau Fryslân aan zijn Panel Fryslân (een representatieve groep inwoners van Fryslân) naar hun meningen en ervaringen met betrekking tot acceptatie en uitsluiting. Uit de resultaten blijkt dat er een breed gedeeld zelfbeeld leeft van ‘de ruimhartige Fries’, waarbij inwoners aangeven ruimdenkend om te gaan met mensen die anders zijn. Minderheidsgroepen wijzen echter op omstandigheden, sentimenten en gedragen die ervoor zorgen dat zij zich niet altijd thuis voelen in Fryslân. Zes van de tien inwoners geven aan gemakkelijk met iedereen om te gaan, ongeacht verschillen, en open en nieuwsgierig te zijn naar alle mensen die anders zijn dan zichzelf. De helft vindt het belangrijk om met mensen met verschillende achtergronden om te gaan en voelt zich rijker door met anderen om te gaan die van hen verschillen.

Verdeelde meningen over diversiteit

Op de vraag of de bevolkingssamenstelling in hun omgeving in de afgelopen jaren veranderd is, antwoordt de helft dat dit nauwelijks het geval is, terwijl een derde aangeeft dat de samenstelling gevarieerder is geworden. Van de inwoners die veranderingen hebben opgemerkt vindt een kwart dat prettig, een kwart onprettig en de andere helft maakt het niet uit: *“Zo gaan de dingen nou eenmaal.”* De mensen die de toegenomen diversiteit als onprettig ervaren, wijten dit vooral aan ‘rijke Hollanders’ die huizen kopen en daardoor de prijzen opdrijven, zonder respect te tonen voor het dorpsleven, de Friese taal en cultuur. Ook worden overbelaste gezinnen uit de Randstad en migranten genoemd die zich niet zouden aanpassen aan de lokale gemeenschap. Opvallend is dat oudere generaties en hoger opgeleiden positiever zijn over een toegenomen diversiteit, mogelijk omdat zij geen (of minder) concurrentie ervaren op de woning- en arbeidsmarkt.

Inclusieve samenleving vooral door lokale organisaties en mensen zelf

Op de vraag wie zou moeten zorgen voor een inclusieve samenleving, wordt niet meteen naar de overheid gekeken. Respondenten zien een belangrijke rol weggelegd voor zichzelf en hun medemensen, maar ook voor verenigingen, vrijwilligerswerk, kerken, burgerinitiatieven, scholen, bibliotheken, welzijns- en zorginstellingen. Wel moet de overheid de randvoorwaarden voor een inclusieve samenleving versterken, vooral in het aanpakken van kansenongelijkheid, discriminatie, ongelijke behandeling en zogenaamde haatmisdrijven als gevolg van vooroordelen op basis van raciale, religieuze, seksuele of andere kenmerken.

Ook gesloten deuren

Met name mensen met een migratieachtergrond en mensen die vanuit een andere regio naar Fryslân zijn verhuisd geven aan dat ze soms stuiten op een gesloten gemeenschap. Ze ervaren moeilijkheden bij het vinden van aansluiting bij het sociale leven in hun nieuwe omgeving. Hun anders-zijn en het niet beheersen van de Friese taal noemen ze belangrijke belemmeringen. Ze geven ook aan dat ze in het uitgaansleven, op de arbeidsmarkt en in het sociale leven te maken krijgen met discriminatie en uitsluiting. Ze worden vaker geweigerd bij een uitgaansgelegenheid, vaker gecontroleerd in de trein, of staande gehouden door een toezichthouder of wijkagent.

Ook leden van kerken voelen zich een slinkende minderheidsgroep waarmee steeds minder rekening wordt gehouden. De zondagsrust wordt nauwelijks nog in acht genomen en vloeken in het openbaar is geen taboe meer. Ze betreuren dit, maar accepteren het ook als een voldongen feit. Mensen met een lhbtqia-achtergrond belichten een paradox. Ze geven enerzijds aan zich over het algemeen niet of nauwelijks achtergesteld te voelen ten opzichte van anderen. Anderzijds noemen ze dat ze soms wel te maken met pesterijen en een onprettige behandeling, en daarom vaak sociale omgevingen op te zoeken waar ze zich vrij en veilig voelen.

Goede bedoelingen

Mensen uit de genoemde minderheidsgroepen benadrukken dat ze bij ervaren uitsluiting niet uitgaan van kwade bedoelingen van anderen, maar van onhandigheid, onwetendheid, gebrek aan ervaring en fijngevoeligheid. Het omgaan met verschillen is een leerproces waarbij fouten gemaakt worden. Die fouten zijn ook nodig om *diversiteitscompetenties* te ontwikkelen. Er is behoefte aan een actieve brede maatschappelijke dialoog over het ontspannen omgaan met verschillen tussen mensen. Deze oproep sluit aan bij de missie van Tumba, COC Friesland en HANNN, die onder de noemer *Fryslân gaat voor de 10 dialogen* stimuleren in onder andere media, buurthuizen, scholen en sportkantines.



Ervaring met diversiteit en inclusie in Fryslân (2022) beschrijft ervaringen en meningen van inwoners van Fryslân t.o.v. minderheidsgroepen. Een interessant verschil komt naar voren tussen het zelfbeeld van de inwoners en de ervaringen van minderheidsgroepen zelf.

Burgers betrekken bij beleid

Als het gaat om een inclusieve samenleving waarin elke burger meetelt, spelen inwoners en het (sociaal) beleid van hun gemeenten een belangrijke rol. Gemeenten hebben sinds 2015 de wettelijke verplichting om inwoners te betrekken bij het vormgeven van sociaal beleid. Dat doen ze op verschillende manieren. In de eerste plaats is er een verschil in de mate van sturing op de vorm en uitvoering van deze verplichting. De ene gemeente stuurt sterk, terwijl de andere gemeente inwoners en adviesraden meer ruimte geeft om zélf sturing te geven in het proces van beleidsparticipatie.

Daarnaast is er een verschil in de afstand tussen beleidsadviseurs (gemeenten) en de adviesraden (inwoners). In de ene gemeente is er nauw contact tussen de partijen, in de andere gemeente meer afstand. Op dit moment stellen gemeenten, actieve inwoners, hun organisaties en adviesraden zichzelf de vraag of beleidsparticipatie in het sociaal domein meer ruimte krijgt met een nabije, sturende aanpak van gemeenten, of dat gemeenten beter op afstand kunnen blijven en meer ruimte moeten geven aan de sturing door inwoners en hun raden zelf.

Beide (uiterste) benaderingen hebben voor- en nadelen. Het is het overwegen waard om te experimenteren met een combinatie van het beste van beide: veel sturingsruimte voor inwoners en hun raden, in nauwe samenwerking met hun gemeente.

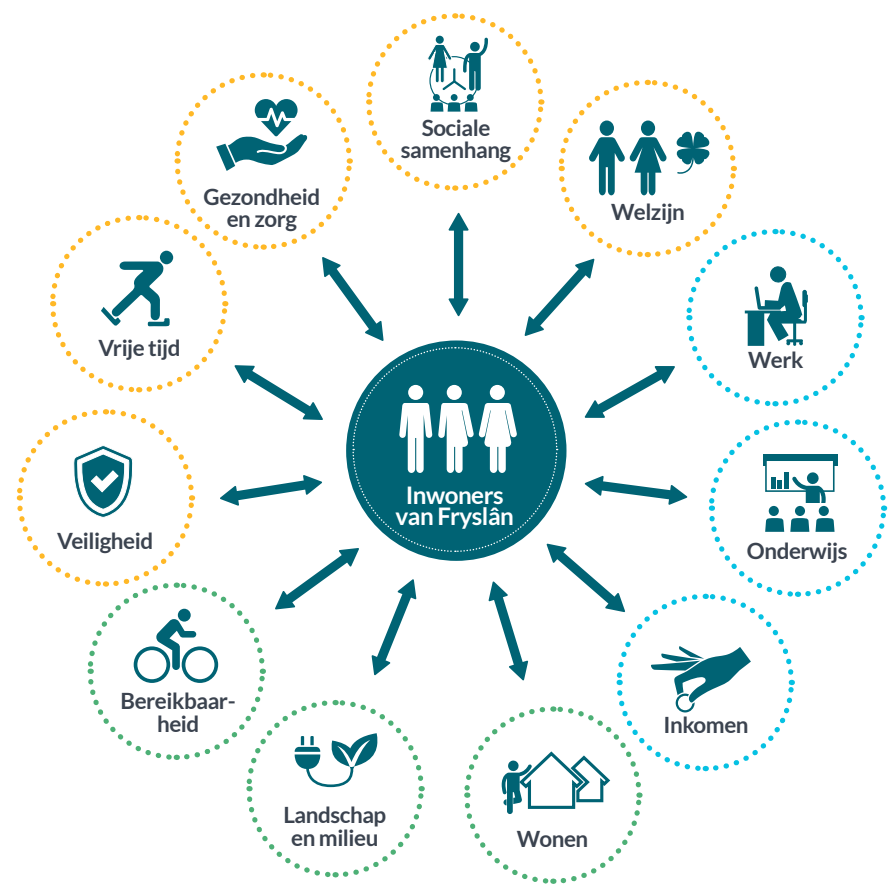


Beleid maken met burgers (2020) gaat over manieren waarop gemeenten burgers betrekken bij het maken van beleid, nu deze inspanning een wettelijke verplichting is. Op welke niveaus en op welke momenten worden burgers betrokken, wat gaat goed en wat kan beter?



5 DRIE DOMEINEN

In hoofdstuk 3 werd belicht dat de hoeveelheid kapitaal waarover mensen beschikken een grote invloed heeft op het voldoende kunnen meedoen in de samenleving. Het gaat daarbij om kapitaal op persoonlijk-, sociaal-, economisch- en cultureel vlak. Beleidsprocessen spelen zich echter af in *domeinen*: de sociale-, economische- en ruimtelijke domeinen. Daarom heeft Planbureau Fryslân een vertaalslag gemaakt van kapitalen naar domeinen. Deze domeinen worden weergegeven in het *Leefbaarheidsmodel*. Elk domein bevat een aantal thema's: het sociaal domein (geel) vijf, het economisch (blauw) en ruimtelijk (groen) domein elk drie. In deze publicatie komt het thema landschap en milieu niet aan bod, omdat dit niet onderdeel uitmaakt van de kapitaalfactoren van het SCP, CBS en *Atlas van Afgehaakt Nederland*.



Het planbureau onderhoudt van ieder thema een online monitor. De domeinen overlappen elkaar in het dagelijks leven van mensen. Immers, we wonen ergens (ruimtelijk), hebben een bepaald inkomen (economisch) en hebben een bepaalde mate van contacten (sociaal). Deze domeinen hebben effect op elkaar. Zo is het verrichten van vrijwilligerswerk (sociaal) afhankelijk van de beschikbaarheid ervan (ruimtelijk) en misschien het vereiste opleidingsniveau (economisch).

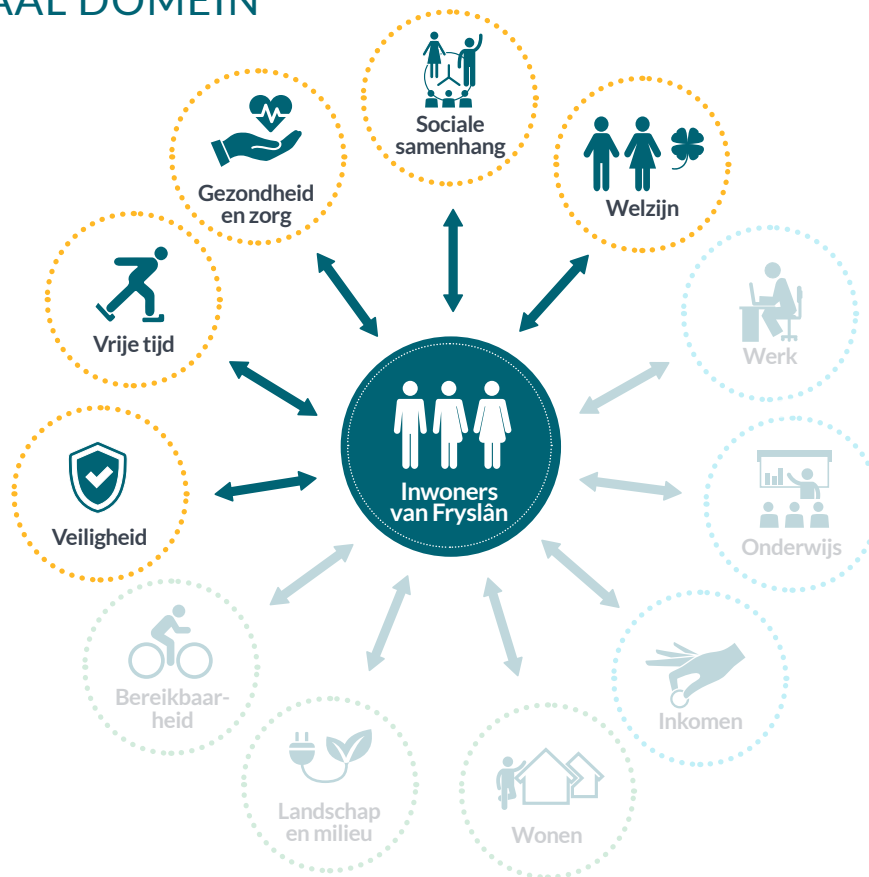
Van kapitaal naar domein

In het volgende schema zijn de indicatoren, verzameld uit de publicaties van het SCP, CBS en de *Atlas van Afgehaakt Nederland* vertaald naar de drie domeinen en hun thema's. In dit hoofdstuk wordt vervolgens gekeken naar de scores op deze indicatoren op thema's uit het sociaal-, economisch- en ruimtelijk domein. Het gaat om gemiddelde scores. Dit houdt in dat er inwoners zijn die gunstiger of ongunstiger scores dan het weergegeven gemiddelde.

➤➤ Tabel 1: Indicatoren kapitaal vertaald naar domeinen en thema's

Persoonlijk kapitaal	Sociaal Domein	Indicatoren
Lichamelijke en mentale gezondheid	Sociale samenhang	Contacten, netwerk
Zelf ervaren gezondheid		Vrijwilligerswerk
Welzijn		Vertrouwen (anderen, instanties)
Tevredenheid met het leven		
Politieke participatie	Welzijn	Cijfer eigen leven
Communicatievaardigheden		Eenzaamheid
Uiterlijke kenmerken (norm) aantrekkelijk		Veerkracht
Veilige woonomgeving	Gezondheid	Overgewicht
Sociaal kapitaal		Chronische aandoeningen
Sociale netwerken / eenzaamheid		Dementie
Mantelzorg en informele zorg		Verslaving
Vertrouwen in anderen		Beweegrichtlijnen
Vertrouwen in politiek		Mantelzorg
		Ervaren (eigen) gezondheid
Economisch kapitaal		
Inkomen	Vrije tijd	Verenigingsleven
Vermogen		
Armoede	Veiligheid	(Ervaren) veiligheid
Opleidingsniveau		Oudermishandeling
Arbeidsmarktpositie		Valongevallen
	Economisch Domein	
Cultureel kapitaal	Werk	Werkloosheid
Taalvaardigheden		Personeelstekorten
Bij context passende leefstijl		Levenslang leren
	Inkomen	Uitkeringen
		Inkomen en vermogen
		Opgroeien met smalle beurs
		Schulden
	Onderwijs	Onderwijsniveau
		Vooroordelen over beroepen
		Laaggeletterdheid
	Ruimtelijk domein	
	Bereikbaarheid	Voorzieningen
		Internet
	Wonen	Tevredenheid
		Woningnood

// 5.1. SOCIAAL DOMEIN



In het sociaal domein, of de sociale leefomgeving, staat het welbevinden van mensen centraal. Dat welbevinden wordt bepaald door economische factoren (inkomen en vermogen) en ruimtelijke factoren (woning, woonomgeving, voorzieningen), maar ook door fysieke en psychische gezondheid, mobiliteit, veiligheid, sociale contacten en de tevredenheid over verschillende aspecten van het leven. De scores op deze factoren hebben invloed op de mate van participatie in de huidige samenleving.

De sociale leefomgeving, *de Mienskip*, staat onder druk. Demografische prognoses geven aan dat het aandeel inwoners in de beroepsbevolking afneemt, terwijl het aandeel 65-plussers toeneemt. Tegelijkertijd neemt het aandeel eenpersoonshuishoudens toe.

Het SCP, het CBS, en de *Atlas van Afgehaakt Nederland* noemen indicatoren die van invloed zijn op het kunnen meedoen in de samenleving. Deze indicatoren vormen de mate van economisch, sociaal, cultureel en persoonlijk kapitaal, van (niet) hebben en (niet) kunnen. Een gunstige score op deze indicatoren draagt bij aan inclusie, een ongunstige score zet deze inclusie onder druk. De indicatoren sociale netwerken, contacten, mantelzorg en informele hulp, lichamelijke en mentale gezondheid, zelf ervaren gezondheid, tevredenheid met het leven, eenzaamheid, veiligheid, vertrouwen in anderen, politieke participatie en politiek vertrouwen maken deel uit van het sociaal domein van de leefomgeving van mensen, en hebben veel invloed op de mate waarin mensen kunnen meedoen in de samenleving.

// 5.1.1. SOCIALE SAMENHANG

Het CBS (2015) kijkt sociale samenhang vanuit drie dimensies: participatie, vertrouwen en integratie. Participatie (meedoen) is de mate waarin mensen contacten en banden met elkaar aangaan, elkaar steun en hulp bieden, meedoen in maatschappelijke organisaties (vrijwilligerswerk) en deelnemen aan politieke activiteiten. Vertrouwen is een voorwaarde voor het aangaan van verbindingen met andere mensen, met organisaties en met politiek. Integratie (inclusiviteit) vloeit

voort uit participatie en vertrouwen, binnen en tussen groepen. Hoge maten van participatie, vertrouwen en integratie zijn van essentieel belang voor een inclusieve samenleving. Hoe staat het met de mate van contact, vrijwilligerswerk, vertrouwen en politieke betrokkenheid in Fryslân?



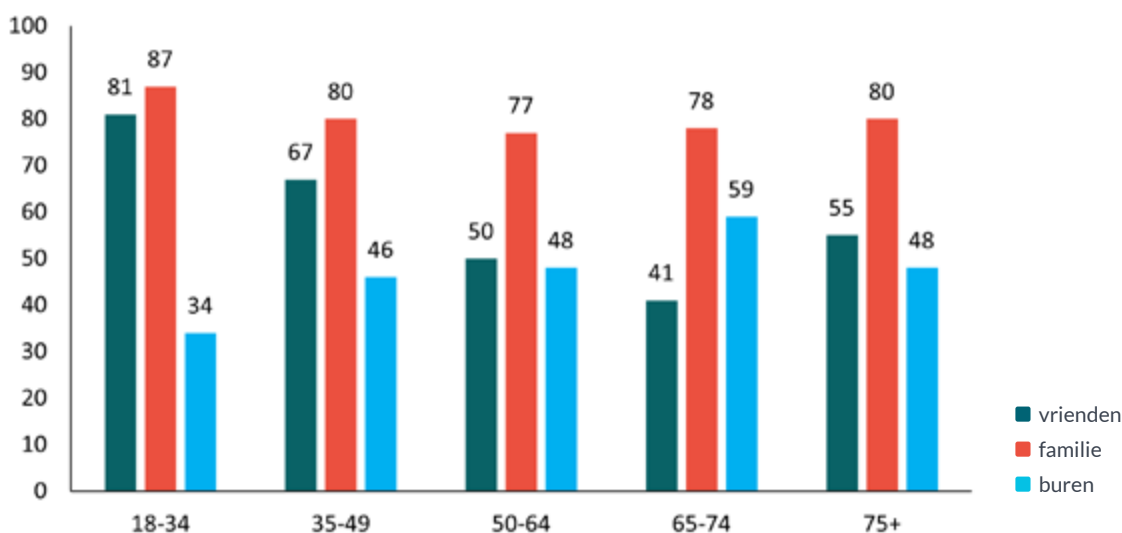
Zie ook Monitor Sociale Samenhang.

Ruim twee-derde wekelijks contact met familie, vrienden en buren

Het dashboard Regionale Monitor Brede Welvaart (CBS, 2022b) geeft aan dat ruim 71 procent van de 15-plussers in Fryslân minimaal eens per week contact heeft met familie, vrienden of buren. Daarmee staat Fryslân landelijk op de een na hoogste plaats, na Overijssel. Het gaat om zowel online als fysiek contact.

Panel Fryslân onderzocht verschillen tussen leeftijdsgroepen en maakt onderscheid tussen vrienden, familie en buren. Uit de uitkomsten blijkt dat de meeste contacten plaatsvinden tussen familieleden, gevolgd door contacten tussen vrienden. De 65-74-jarigen vormen een uitzondering. Zij hebben naast contact met familie vooral contact met buren. De keerzijde van deze cijfers is dat een kleine 30 procent niet wekelijks contact heeft met familie, vrienden of buren.

>> Contacten, minimaal eens per week, naar leeftijdsgroepen

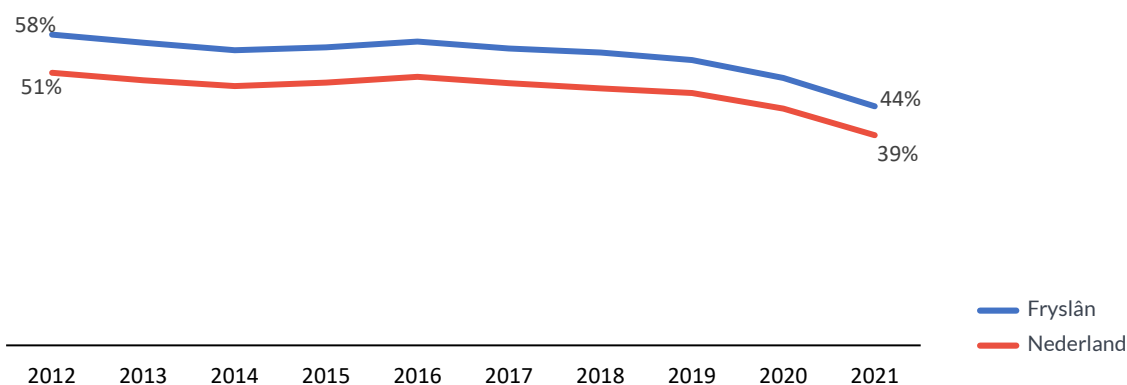


Panel Fryslân, 2021

Fryslân kampioen vrijwilligerswerk, maar aandeel daalt

Het dashboard Regionale Monitor Brede Welvaart geeft aan dat 44 procent van de 15-plussers in Fryslân het afgelopen jaar vrijwilligerswerk verrichtte. Daarmee is Fryslân landelijk kampioen. Wel is het aandeel inwoners dat vrijwilligerswerk doet de laatste jaren gestaag gedaald. In 2012 was nog 58 procent van de inwoners van Fryslân actief als vrijwilliger.

>> Aandeel inwoners dat vrijwilligerswerk verricht, Nederland en Fryslân, 2012-2021



Bron: CBS (2022b)

Vrijwilligerswerk is niet alleen goed voor de samenleving, maar ook voor de vrijwilligers zelf. Mensen die vrijwilligerswerk verrichten blijven langer actief, houden hun geheugen langer op peil en blijven vaak gezonder. Ruim de helft van de Friese 65-plussers verricht momenteel vrijwilligerswerk. Gezondheidspsycholoog Jacobien Niebuur (2020) hield een groot aantal interviews onder 60-80-jarige inwoners in Noord-Nederland. Ze concludeert dat veel van deze mensen heel graag vrijwilligerswerk willen doen, maar die stap niet durven te zetten. Ze willen graag gevraagd worden. Ook uit eerder onderzoek naar het Friese vrijwilligerswerk blijkt dat de persoonlijke benadering het beste werkt om vrijwilligers te werven. Om gevraagd te kunnen worden zijn contacten essentieel.



Vrijwilligers in beeld (2012) is de derde in een reeks over vrijwilligerswerk in Fryslân, en is gebaseerd op een enquête onder duizenden Friese instellingen voor vrijwilligerswerk. Cijfers worden in beeld gebracht, en de vrijwilligers komen uitgebreid aan het woord over bijvoorbeeld de moeite om bestuursfuncties te vervullen, tips om vrijwilligers te behouden, en tips om nieuwe vrijwilligers te werven.

Twee-derde vertrouwt instanties en anderen

De *Atlas van Afgehaakt Nederland (2021)* noemt het afnemende vertrouwen van inwoners in de regering en de politiek als belangrijke reden om 'af te haken' of te stemmen op 'protestpartijen'. Want waarom zouden mensen zich inzetten voor een samenleving die zich niet in lijkt te zetten voor hen, als levend in een randgebied, lager opgeleid, met een lager inkomen, en wonend in een omgeving met een afnemend aanbod aan voorzieningen? Van de 15-plussers in Fryslân heeft 65,5 procent vertrouwen in politie, rechters en de Tweede Kamer, en 67,4 procent vindt dat de meeste mensen over het algemeen wel te vertrouwen zijn. De keerzijde van deze cijfers is dan een derde van de inwoners dit vertrouwen *niet* heeft.

Factoren sociale samenhang die door stapeling van invloed kunnen zijn voor een inclusieve samenleving:

- + Vrijwilligerswerk naast baan, gezin en mantelzorg
- + Wijkindeling draagt bij aan onderlinge contacten en burenhulp
- + Voldoende mobiel en gezond om ontmoeting te zoeken
- + Laagdrempelige gelegenheden voor ontmoeting aanwezig
- + Geen of kleiner netwerk vanwege migratieachtergrond of pas verhuisd

// 5.1.2. WELZIJN

Met welzijn of welbevinden wordt bedoeld dat het goed gaat met een persoon, zowel op lichamelijk, geestelijk als sociaal vlak. De persoon ervaart een algemene levenstevredenheid. Gezondheid is een belangrijk aspect van welzijn, evenals verbondenheid met anderen en het ervaren van regie over het eigen leven. Welzijn is iets heel persoonlijks, en op zich niet

afhankelijk van bezittingen en financiële rijkdom. Zorgen op financieel gebied (economisch) en het ontbreken van passende woonruimte (ruimtelijk) hebben wél een grote invloed op het welbevinden van mensen.



Zie ook Monitor Welzijn.

Merendeel Friezen geeft eigen leven een 7 of hoger

Inwoners van Fryslân van 18 jaar en ouder rapporteren een hoge tevredenheid: ruim 86 procent geeft hun eigen leven het rapportcijfer 7 of hoger. Fryslân staat na Flevoland op de één na hoogste plaats in de provinciale ranglijst. Wel daalde het aandeel inwoners dat een voldoende of hoger geeft aan hun leven. In 2019 ging het nog om 90 procent en in 2020 om 87 procent.

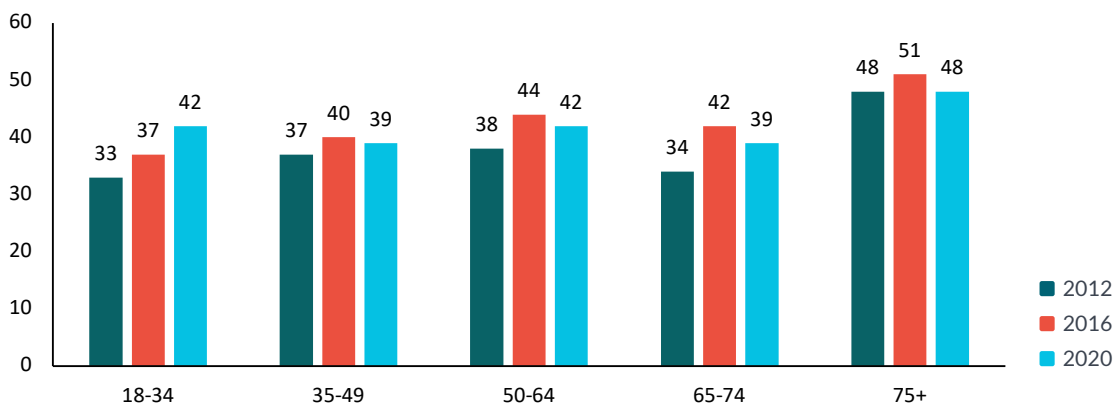


Bloeizone (2022). Deze publicatie beschouwt drie Bloeizone-initiatieven. Bloeizone Fryslân bestaat uit burgerinitiatieven, waarbij actieve inwoners samen aan de slag gaan in hun omgeving, met als doel inwoners langer vitaal en gezond te houden. Ze richten zich op thema's als welzijn, ervaren gezondheid, ervaren tevredenheid met het leven, een gezond BMI, beweging, verbinding, gezonde voeding, enzovoort.

Eenzaamheid onder jongeren gestegen

Eenzaamheid is een subjectief gevoel van: "Ik doe er niet toe, ik word niet gehoord of gezien." Iemand voelt zich sociaal eenzaam als het aantal contacten niet voldoet aan de verwachting, en emotioneel eenzaam als de diepgang van contacten niet voldoet aan iemands verwachting. Ontmoeting vormt de basis voor het kunnen leggen van contacten. De lokale beschikbaarheid van laagdrempelige, bereikbare en toegankelijke ontmoetingsmogelijkheden en ontmoetingsactiviteiten is daarom essentieel.

>> Matig/ernstige eenzaamheid, Fryslân 2012, 2016, 2020



Bron: GGD Fryslân, Gezondheidsmonitor

Eenzaamheid is van alle leeftijden. Onder ouderen is eenzaamheid echter existentieel vanwege de vele verlieservaringen op die leeftijd, zoals verlies van dierbaren, netwerk, baan, gezondheid, regie en mobiliteit. Onder jongeren en jongvolwassenen is eenzaamheid recentelijk gestegen van 33 procent in 2012 naar 42 procent in 2020. Belangrijke oorzaken liggen in prestatiedruk, een opbouwende studieschuld, geen betaalbare kamer of woning kunnen vinden, uitstelgedrag gevolgd door schaamte, zorgen om de toekomst en de planeet en een als hoog ervaren druk op alle terreinen (Unicef, 2020; Trimbos Instituut, 2023).

De psycholoog Thijs Launspach (2023) legt in zijn onlangs verschenen publicatie *Asociale media* een link tussen eenzaamheid en het veelvuldig raadplegen van sociale media. Hij geeft aan dat tieners hun mobieltje dagelijks gemiddeld 161 minuten gebruiken, twintigers 147 minuten. Intensief gebruik hangt samen met onzekerheid over lichaam en populariteit, maar ook met falen, schaamte, eenzaamheid en een verhoogd risico op depressie en eetstoornissen. Launspach doet met klem een beroep op overheden om in te grijpen.



Eenzaamheid, ouderen & eenzaamheid (2017, 2021) gaat over het paradoxale gegeven dat ouderen de hoogste score op eenzaamheid geven en tegelijkertijd het gunstigst scoren op tevredenheid met het leven geven. Daarnaast ervaren ze de minste stress. Ze vertellen zelf over deze paradoxen en over de factoren die een rol spelen.



Jong! (2018) brengt Friese jongeren in beeld. Hoe gaat het met hen, hoe zien ze de toekomst, hoe zit het met werk en wonen, hoe voelen ze zich thuis in Fryslân, blijven ze of vertrekken ze? Met een groot aantal interview.

Uitdaging veerkracht Friese boeren

Fryslân kan getypeerd worden als een agrarische provincie. Momenteel is de landbouw een belangrijk thema van (dikwijls felle en gepolariseerde) maatschappelijke en politieke discussies. Dit trekt een zware wissel op de draagkracht van boeren. De agrarische sector staat in de top-3 van beroepssectoren met een relatief hoog risico op zelfdoding (Stichting 113 Zelfmoordpreventie, 2022).



Draagkracht en draaglast van boeren in Fryslân (2023) beschrijft de recente situatie van Friese melkveehouders. Waar ligt hun passie en waar liggen ze wakker van? Diverse factoren worden in het Balansmodel (zie hoofdstuk 6 voor methodiek) in beeld gebracht. De boeren en hun gezinsleden komen uitgebreid zélf aan het woord.

Factoren welzijn die door stapeling van invloed kunnen zijn voor een inclusieve samenleving:

- + Minder bewegen door intensief gebruik mobieltje
- + Geldzorgen en niet passende woning tasten welzijn aan
- + Minder contacten vanwege ziekte of te krappe beurs
- + Eenzaam vanwege het geven van intensieve partnermantelzorg
- + Bijdrage van boeren in markten met streekproducten

// 5.1.3. GEZONDHEID

Een goede gezondheid heeft niet alleen invloed op welzijn en gevoelens van welbevinden en geluk, maar ook op de mate waarin mensen kunnen werken, vrijwilligerswerk kunnen verrichten, culturele activiteiten kunnen bezoeken, mantelzorg kunnen verlenen, kortom, kunnen meedoen in de samenleving. Hoe is het gesteld met de (ervaren) gezondheid van inwoners in Fryslân?



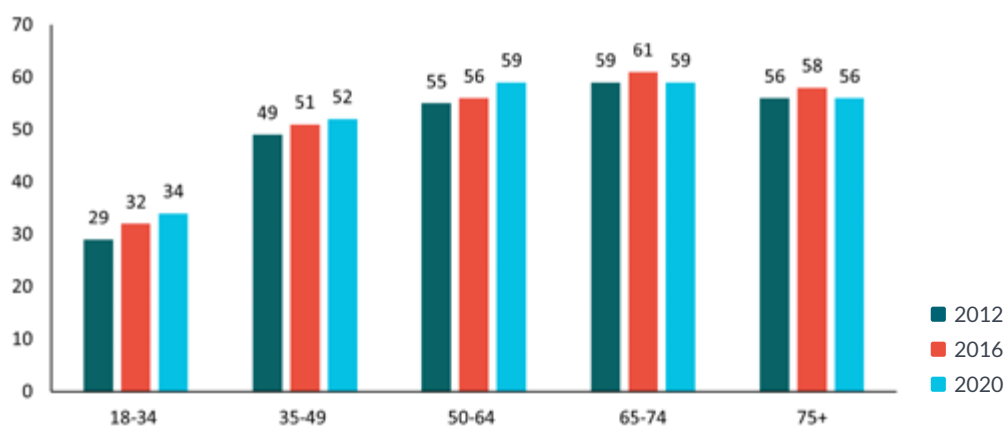
Zie ook Monitor Gezondheid.

Toename overgewicht onder 65-minners

De helft van de inwoners van Fryslân van 18 jaar en ouder heeft overgewicht. Bij 35-plussers gaat het om meer dan de helft. Overgewicht is tussen 2012 en 2020 onder alle 65-minners gestegen. Overgewicht verhoogt de kans op aandoeningen zoals gewrichtsklachten, diabetes type 2, hart- en vaatziekten en bepaalde soorten kanker. Bij ongeveer een derde van de mensen met overgewicht gaat het om ernstig overgewicht, obesitas. De Obesitaskliniek van Leuven (2023) geeft aan dat overgewicht niet alleen tot medische maar ook tot sociaal-emotionele problemen kan leiden zoals onzekerheid, het hebben van een negatief zelfbeeld en zelfverwijt.

Mensen met overgewicht krijgen dikwijls met discriminatie te maken. Zo vinden ze minder gemakkelijk werk, vinden ze moeilijker een partner, hebben ze een grotere kans om in armoede terecht te komen en worden ze vaker gepest. De aanpak van overgewicht is één van de programma's van de Friese Preventieaanpak. De Friese Preventieaanpak richt zich op acht thema's die mensen helpen zo gezond mogelijk te worden en blijven, om meer, sterker en prettiger te kunnen deelnemen aan de samenleving. De aanpak richt zich samenhangend op overgewicht, opvoeding, leefstijl, financiën, onderwijs en participatie, gezondheidsvaardigheden, psychosociale gezondheid, leefomgeving, zorg en voorzieningen. In het Nationaal Preventieakkoord is gekozen voor roken, problematisch alcoholgebruik en overgewicht. Fryslân realiseert van daaruit het programma Nuchter over Gewicht (Friese Preventieaanpak, 2023).

>> Percentage inwoners van Fryslân 18+ met overgewicht, 2012, 2016, 2020

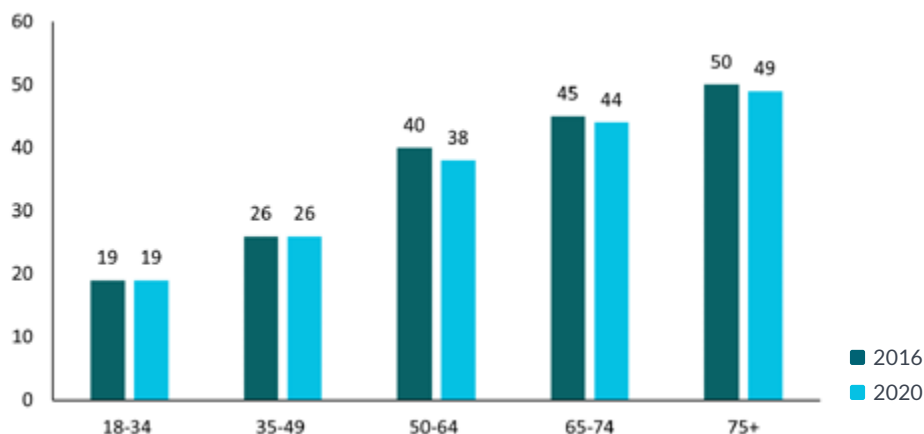


Bron: GGD Fryslân Gezondheidsmonitor

Vooraf 50-plussers chronische aandoeningen

Een derde (33%) van de inwoners van Fryslân van 18 jaar en ouder heeft één of meerdere chronische aandoeningen of ziekten. Het percentage neemt toe met het stijgen van de leeftijd. Van alle aandoeningen komen nek- en rugklachten, artrose en diabetes type 2 het vaakst voor. Een derde van de inwoners heeft langdurige ziekte(n) én is (ernstig) beperkt in activiteiten. In de werkzame leeftijd heeft een kwart van de 35-49-jarige inwoners minimaal één chronische en beperkende aandoening. Bij 50-64-jarigen gaat het om vier op de tien inwoners. Onder gepensioneerden gaat het om de helft. De keerzijde van deze cijfers is dat ruim de helft van de 65-plussers niet beperkt wordt door chronische aandoeningen. Opleidingsniveaus laten verschillen zien. Zo heeft 41 procent van de laag opgeleide inwoners één of meer chronische aandoeningen, 31 procent van de middelbaar opgeleiden en 28 procent van de hoog opgeleiden. Tijdens het Kennisfestival 2019, Betekenis van geluk, wees de Groninger arts Jochen Miereau op de beperking van gemiddelde cijfers. Een gemiddelde staat immers in het midden van een hele range aan cijfers. Hij vertelde dat meestal gekeken wordt naar het succes achter het gunstiger gemiddelde van hoog opgeleiden, om van daaruit leefstijlvoorlichting te geven aan laag opgeleiden. Maar er is een groep mensen met een lage opleiding en een laag inkomen die beter scoort dan de 'ongezondste groep' onder de hoog opgeleiden. Hij pleitte er daarom voor om juist naar deze goed gedurende groep te kijken en daar de lessen uit te trekken voor voorlichting over een gezonde leefstijl.

>> Percentage inwoners Fryslân 18+ met minimaal één chronische aandoening, 2016, 2020



Bron: GGD Fryslân Gezondheidsmonitor

Toename dementie verwacht

In 2014 publiceerde de TNO prognoses van de toekomstige zorgvraag in Fryslân. De instantie bracht negen profielen van functioneren van 65-plussers in beeld. De top-3 van aandoeningen die het functioneren en de zelfredzaamheid beperken zijn aandoeningen aan het bewegingsapparaat (skelet, gewrichten en spieren), incontinentie en dementie. De TNO geeft aan dat dementie de snelst stijgende aandoening is, die een (fors) verzwarende en beperkende factor in functioneren en zelfredzaamheid vormt.

Alzheimer Nederland geeft landelijke, provinciale en gemeentelijke prognoses. Momenteel hebben 12.000 inwoners van Fryslân dementie, in 2040 naar verwachting 21.000, een stijging van 75 procent. Een kleine driekwart van de mensen met dementie woont thuis (Stichting Alzheimer Nederland, 2023). Dementie staat op de 8e plaats in de ranglijst van aandoeningen met de hoogste ziektelast (RIVM, 2023). Het verlenen van mantelzorg aan een thuiswonende partner met dementie is de zwaarst belastende vorm van mantelzorg (Jansen et al., 2017).



Dementie (2022) is een factsheet met feiten, cijfers en prognoses over dementie in Fryslân.

Verslaving, 10 procent vraagt hulp

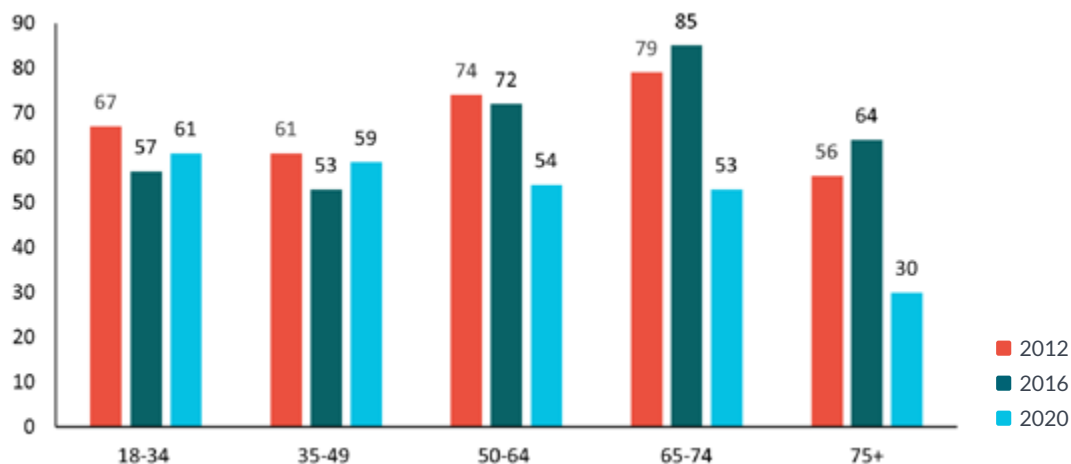
Meer dan een miljoen volwassenen in Nederland zijn verslaafd. 477.000 mensen zijn verslaafd aan alcohol, 539.000 aan roken, 16.000 aan gamen, 79.000 aan gokken, 70.000 aan cannabis, om enkele cijfers van Jellinek (2021) te noemen. Vaak is verslaving een vlucht uit een als te overweldigend ervaren werkelijkheid. Het middel biedt even verlichting, maar geeft op termijn ook afhankelijkheid en een ernstige aantasting van gezondheid en welzijn. Zo geeft roken een sterk verhoogde kans op kanker, hart- en vaatziekten en COPD. Ieder jaar overlijden er ruim 10.000 mensen aan longkanker. Van alle mensen die longkanker krijgen is dit bij 86 procent van hen veroorzaakt door roken (KWF, 2023). Gemiddeld één op de tien mensen met een verslaving zet de stap naar behandeling (Jellinek, 2021). In het Nationaal Preventieakkoord is gekozen voor de thema's roken, problematisch alcoholgebruik en overgewicht. In de Friese Preventieaanpak worden daarom, naast *Nuchter over Gewicht*, de programma's *Rookvrije Generatie* en *Nuchtere Fries* gerealiseerd (Friese Preventieaanpak, 2023).

Forse afname beweging door 50-plussers

Bewegen verlaagt het risico op overgewicht, en daarmee chronische aandoeningen zoals diabetes type 2 en hart- en vaatziekten. Bewegen versterkt spieren en botten en vermindert depressieve klachten. De Nederlandse Norm Gezond Bewegen houdt voor volwassenen in dat zij minimaal 2,5 uur per week matig intensief bewegen en minimaal tweemaal per week spier- en botversterkende activiteiten doen, voor ouderen in combinatie met balansoefeningen.

Van de jongvolwassenen voldoet één op de drie niet aan de beweegrichtlijn, onder de 50-plussers gaat het om de helft. Daarnaast is het percentage 50-plussers dat niet voldoet aan de beweegrichtlijn tussen 2016 en 2020 fors toegenomen. Bij de presentatie van De Staat van Friese senioren (2016) gaf Sport Fryslân aan dat bewegen in groepsverband niet alleen gezondheidswinst geeft, maar ook sociale winst: “Senioren komen vaak naar een sportclub om fit te worden, maar ze blijven sporten vanwege de gezelligheid en de contacten.”

>> Percentage inwoners van Fryslân 18+ dat voldoet aan beweegrichtlijn 2012, 2016, 2020



Bron: GGD Fryslân Gezondheidsmonitor

Toenemend beroep op mantelzorg, maar minder beschikbaar

Mantelzorg is de zorg die gegeven wordt aan een naaste met een (chronische) ziekte of beperking. Het gaat om langdurige en onbetaalde zorg die de gebruikelijke zorg (zoals oppassen op gezonde kleinkinderen, koffiedrinken bij gezonde ouders) overstijgt. Vaak beschouwen mensen die voor naasten zorgen zichzelf niet als mantelzorger: “Zorgen voor je dierbaren, dat doe je toch gewoon?” Mantelzorg heeft veel impact op het leven van mantelzorgers, en kent mooie momenten én zorgen: mantelzorg kost tijd, energie en vaak geld.

Mantelzorg verschilt van vrijwilligerswerk. Voor mantelzorg kies je niet, maar ‘het overkomt je’. Het gaat om zorg die vanuit een persoonlijke band verricht wordt. Vrijwilligerswerk is een keuze, omdat iemand het leuk vindt om in zijn of haar vrije tijd iets voor anderen te doen. Vaak gebeurt dat vanuit een vrijwilligersorganisatie, en is er sprake van een contract, onkostenvergoeding en verzekering. Mensen kunnen te allen tijde stoppen met vrijwilligerswerk, terwijl mantelzorg door de tijd meestal langduriger, zwaarder en complexer wordt.

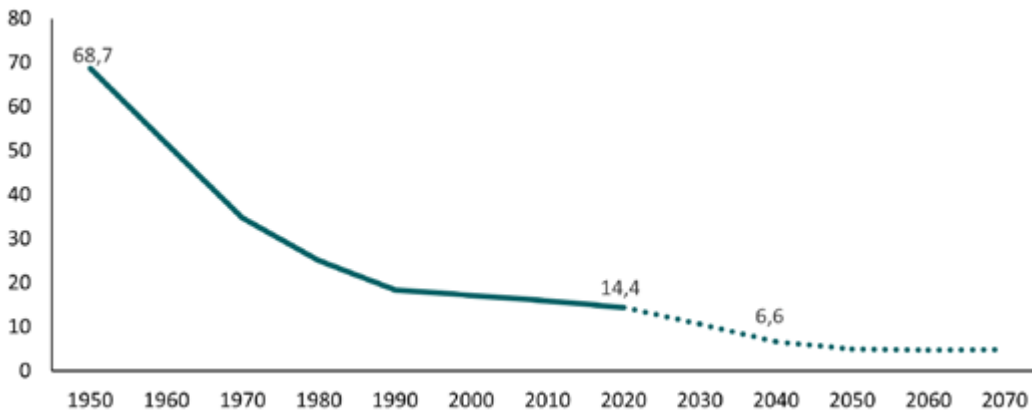
Het Instituut voor Publieke Economie berekende onlangs voor de Correspondent (2023) dat de onbetaalde zorg in Nederland, die essentieel is voor het functioneren van de samenleving, jaarlijks 215 miljard euro waard is als deze zorg als betaald werk zou gelden. Het instituut berekende dat mantelzorg gelijk staat aan 30 miljard euro. Landelijk verrichtten 7,05 miljoen mannen en 7,23 miljoen vrouwen van 18 jaar en ouder de afgelopen 12 maanden gemiddeld 7 uur per week mantelzorg. Eén op de vijf kinderen en jongeren tot 25 jaar groeit op met een naaste met een chronische aandoening of beperking, of psychische kwetsbaarheid. Zij worden jonge mantelzorgers genoemd.

Door de vergrijzing wordt een toenemend beroep op zorg en mantelzorg verwacht. Het aantal oudere ouderen neemt toe, terwijl het aantal potentiële mantelzorgers afneemt. De OOSR (Oldest Old Support Ratio) berekent de verhouding van het aantal 50-74-jarigen ten opzichte van het aantal 85-plussers in een regio. Voor Fryslân geldt dat een 85-plusser nu nog kan rekenen op gemiddeld 14,4 potentiële mantelzorgers per persoon, in 2040 op gemiddeld 6,6.



Gesprekken met mantelzorgers (2012, 2022) bevat verhalen van mantelzorgers, die zorgen voor hun ouder(s), partner of kind. Ze schetsen hun dagelijkse leven en noemen de obstakels waar ze tegenaan lopen, zoals de complexe administratie of de combinatie van mantelzorg en werk. Ze geven vele tips.

>> OOSR, verhouding (en prognoses) 50-74-jarigen t.o.v. 85+ in Fryslân 1950-2070



Bron: CBS 2022a

Ervaren gezondheid hoger dan feitelijke gezondheid

Hoe mensen hun gezondheid zelf ervaren is een belangrijke voorwaarde voor participatie. Acht van de tien inwoners van Fryslân van 18 jaar en ouder ervaart zijn of haar eigen gezondheid als (zeer) goed. Fryslân laat landelijk na Utrecht en Overijssel de op twee na gunstigste score zien. Meer hoog (88%) dan laag opgeleiden (72%) waarderen hun gezondheid als (zeer) goed. Hoe ouder men is, hoe kleiner het aandeel inwoners dat de eigen gezondheid hoog waardeert. Zo ervaart 64 procent van de 75-plussers de eigen gezondheid als (zeer) goed, tegenover 80-88 procent van de 65-minners (CBS, 2022b).

Factoren gezondheid die door stapeling van invloed kunnen zijn voor een inclusieve samenleving:

- + Overgewicht en het ontbreken van sportvoorzieningen
- + Geen deelname aan verenigingsleven door geldgebrek
- + Gezin én werk én mantelzorg én vrijwilligerswerk
- + Mantelzorg moeilijker door eigen chronische aandoeningen
- + Betere gezondheid en meer sociale verbinding door sport

// 5.1.4. VRIJE TIJD

Vrije tijd is de tijd die overblijft na de verrichting van verplichte en noodzakelijke activiteiten zoals werk, huishouden, zorg en studie. De overblijvende tijd kan worden ingezet voor het opdoen en onderhouden van contacten, voor sport, culturele activiteiten, vakanties, vrijwilligerswerk, deelname aan verenigingsleven, enzovoort. In vrije tijd staat ontspanning, plezier, rust, en het opdoen van nieuwe indrukken en contacten centraal. Hoe is het gesteld met de invulling van vrije tijd van inwoners in Fryslân?

Verenigingsleven onder druk

Een bloeiend verenigingsleven is onmisbaar voor een stevige sociale samenhang in een dorp, wijk of stad. In Fryslân is vier van de vijf inwoners lid van een vrijetijds- of hobbyvereniging. Deelname aan verenigingsleven brengt mensen met elkaar in contact, waardoor hechte banden kunnen ontstaan. Vanuit deze banden wordt dikwijls onderlinge hulp en steun gegeven. Meer hoog (87%) dan laag opgeleiden (75%) zijn lid van een vereniging. Het verenigingsleven in Fryslân bloeit, maar kampt wel met een gestaag afnemend aantal leden. (Panel Fryslân, 2023).

Sociale contacten belangrijke reden voor lidmaatschap

Voor ruim de helft van de leden is gezelligheid en het opdoen van sociale contacten de belangrijkste reden om lid te worden van een vereniging. Jongvolwassenen en 65-plussers scoren het hoogst: voor 64 procent van de jongvolwassenen is gezelligheid een belangrijke reden voor lidmaatschap. Ruim twee derde (68%) van de 65-plussers noemt sociale contacten en het ontmoeten van andere mensen als reden (Panel Fryslân, 2023).



Leve de vereniging! (2021) belicht de toekomstbestendigheid van het Friese verenigingsleven. Wat is er nodig om uitdagingen het hoofd te kunnen bieden, zoals het dalende aantal lidmaatschappen, de moeite om bestuursleden te vinden en de complexiteit van financiële regelingen en wettelijke verantwoordelijkheden?

Sportverenigingen minder leden

Onlangs werden via diverse nieuwskanalen zorgen geuit over het grote aantal leden dat het lidmaatschap van een sportvereniging heeft opgezegd (NOC-NSF, 2021). Landelijk stopten 150.000 leden hun lidmaatschap als gevolg van de corona-maatregelen. Van hen keerde de helft niet terug nadat de maatregelen waren beëindigd: vooral mensen met een lage of middelbare opleiding en jongeren in de middelbare school leeftijd. Er wordt gevreesd voor een maatschappelijke tweedeling, die bij uitstek door sport, die kansengelijkheid garandeert, kan worden verminderd. De infrastructuur van sportverenigingen rust op vrijwilligers, maar die niet zijn toegerust in het uitvoeren van achterstandsbeleid. Ondersteuning en samenwerking met gemeenten, die achterstandsgroepen vaak al in beeld hebben, kan veel soelaas bieden (NOC-NSF, 2023).

Sportverenigingen tellen vergeleken bij andere verenigingen wel de meeste leden. Momenteel is 37,6 procent van de inwoners van Fryslân lid van een sportvereniging, gevolgd door 17,6 procent dat lid is van een gezelligheidsvereniging (bijvoorbeeld een studenten- of dorpsvereniging). Lichamelijke gezondheid vormt voor ruim de helft van de leden de reden om lid te worden van een sportvereniging. Jongvolwassenen scoren met 63,2 procent hoger dan 65-74-jarigen (49,2%) en 75-plussers (40,7%) (Panel Fryslân, 2023).



De sleutel naar vrijheid (2014). In een Friese gemeente is een combinatie van sport en gesprek ingezet om groepen mannen te sterken in hun zelf- en samenredzaamheid. Ze waren buiten de samenleving gevallen door een optelsom van factoren zoals scheiding, ontslag, dakloosheid, onvoldoende opleiding, depressie, schulden of vluchtsituatie. Met uitgebreide verhalen van de mannen zelf.

Evenementen zorgen voor verbinding

Driekwart van de inwoners van Fryslân geeft aan dat evenementen voor meer groepsgevoel (69,5%) en saamhorigheid (77,1%) zorgen in hun dorp of wijk. Ruim de helft van hen bezoekt activiteiten die in hun dorp of wijk worden georganiseerd, ruim een kwart helpt actief mee met het organiseren ervan, of wil dat graag doen, zoals het draaien van een bardienst of het samen bouwen van een feestwagen (Panel Fryslân, 2023).

Factoren vrije tijd die door stapeling van invloed kunnen zijn voor een inclusieve samenleving:

- + Tijd voor verenigingsleven naast werk, gezin en mantelzorg
- + Interessante verenigingen beschikbaar in de omgeving
- + Betaalbaarheid van het lidmaatschap
- + Taalproblemen en onbekendheid met verenigingen
- + Verenigingen vormen een 'gesloten cultuur'

// 5.1.5. VEILIGHEID

Een gevoel van veiligheid is een essentiële voorwaarde voor welzijn en welbevinden. Veiligheid is een basisbehoefte. De directe leefomgeving speelt hierin een belangrijke rol: “*Voel ik me veilig in mijn eigen omgeving?*” Daarnaast zijn mensen die zich veiliger voelen gelukkiger en tevredener met hun leven. Veiligheid heeft een fysieke en een mentale dimensie. Fysieke onveiligheid leidt tot letsel en slachtofferschap. Mentale onveiligheid gaat over de beleving van veiligheid. Inwoners die leven in een onveilige omgeving, of hun omgeving als onveilig ervaren, participeren niet alleen minder, maar voelen zich ook minder verantwoordelijk voor hun buurt. Ze zetten zich daardoor minder in voor hun leefomgeving. Hoe is het gesteld met de veiligheid van inwoners in Fryslân?



Zie ook Monitor Veiligheid.

Veiligste provincie

Fryslân komt landelijk als veiligste provincie uit de bus. Het laagste aandeel inwoners voelt zich (vaak) onveilig in de eigen buurt, Fryslân telt ook het laagste aantal ondervonden delicten en geregistreerde misdrijven. (CBS, 2022b).

Afname fysieke, toename onlinecriminaliteit

Slachtofferschap van onlinecriminaliteit neemt toe, waar ‘ouderwetse criminaliteit’, zoals inbraken, afneemt. In 2019 werden landelijk 5000 aangiftes van onlinecriminaliteit gedaan, in 2020 ging het om 10.000 aangiftes (CBS, 2022e). Van de inwoners van Fryslân van 18 jaar of ouder zijn de meesten wel op de hoogte van het belang van goede beveiliging van hun computer, laptop en mobiele telefoon, maar een kwart van hen gebruikt de beveiligingstools niet. Hierdoor zijn ze extra kwetsbaar voor computercriminelen. Jongeren, hoog opgeleiden en mensen met een hoger inkomen scoren het hoogst op veilig gedrag en ondersteuning van anderen. Maar ook een kleine helft van alle 65-plussers ondersteunt anderen om veiliger online te zijn, in advies en daadwerkelijke hulp. Deze onderlinge ondersteuning is groot (Panel Fryslân, 2022).



Online veiligheid (2023) brengt in beeld hoe het gesteld is met de kennis van inwoners van Fryslân over online veiligheid, en hoe zij deze kennis toepassen voor zichzelf en hun naasten. Er blijkt een verschil te zijn tussen kennis en veilig gedrag. Diverse inwoners en experts komen aan het woord.

Risico oudermishandeling door overspannen mantelzorg

Mantelzorgelijk (2016) meldt dat één op de twintig (5%) 65-plussers jaarlijks slachtoffer wordt van mishandeling. Het gaat om lichamelijke of psychische mishandeling, seksueel misbruik, financiële uitbuiting, verwaarlozing of schending van rechten. Vaak is de dader een overspannen of ontspoorde mantelzorger. Huiselijkgeweld.nl (2023) nuanceert het begrip mishandeling. De organisatie geeft aan dat ontspoorde mantelzorg bij ouderen vaak wordt gezien als oudermishandeling, maar dat dat niet altijd terecht is. Mantelzorgers kunnen door overbelasting, onmacht, onkunde, onwetendheid of compassiemoeheid gefrustreerd raken en uit hun slof schieten. Alleen als er sprake is van kwade wil kan van oudermishandeling worden gesproken. Omdat ouderen langer thuis wonen en mantelzorgers in de nabije toekomst meer en zwaarder belast zullen worden, is het van cruciaal belang om overbelasting van mantelzorgers te voorkomen en de veiligheid van zowel hulpbehoevende ouderen als hun mantelzorgers te garanderen.



Gesprekken met mantelzorgers (2012, 2022) bevat verhalen van mantelzorgers, die zorgen voor hun ouder(s), partner of kind. Ze schetsen hun dagelijkse leven en noemen de obstakels waar ze tegenaan lopen, zoals de complexe administratie of de combinatie van mantelzorg en werk. Ze geven vele tips.

Stijging aantal valongevallen bij 65-plussers

Landelijk komt gemiddeld iedere vijf minuten een 65-plusser naar de Spoedeisende Hulp na een valongeval. Dagelijks overlijden landelijk 13 ouderen ten gevolge van een valongeval. Een valongeval heeft niet alleen grote gevolgen voor de getroffene en diens mantelzorgers, maar ook voor het zorgsysteem. Zo liepen 76.800 ouderen ernstig letsel op in 2022, belandden 36.700 in het ziekenhuis en werden 13.300 ouderen tijdelijk of permanent in een zorginstelling opgenomen als gevolg van een valongeval. De meeste valongevallen vinden plaats in of rond de eigen woning. Als niet krachtig wordt ingezet op preventie vindt binnen tien jaar een verdubbeling van de zorgkosten plaats, omdat het aantal valongevallen van zelfstandig thuiswonende ouderen de komende tien jaar anders met 50 procent zal stijgen (Veiligheid.nl, 2023). Alle Friese gemeenten voeren valpreventie-beleid. Ze verschillen echter sterk in de manier waarop ze valpreventie in hun beleid hebben opgenomen en de manier waarop ze dat beleid (laten) uitvoeren.



Valpreventie in Fryslân (2022) geeft feiten, cijfers en prognoses van valongevallen onder 65-plussers, en verwijst naar de scriptie van Planbureau Fryslân-stagiair Anton Ipema, student Thorbecke Academie, waarin hij een overzicht geeft van het beleid dat Friese gemeenten voeren op valpreventie.

Factoren veiligheid die door stapeling van invloed kunnen zijn voor een inclusieve samenleving:

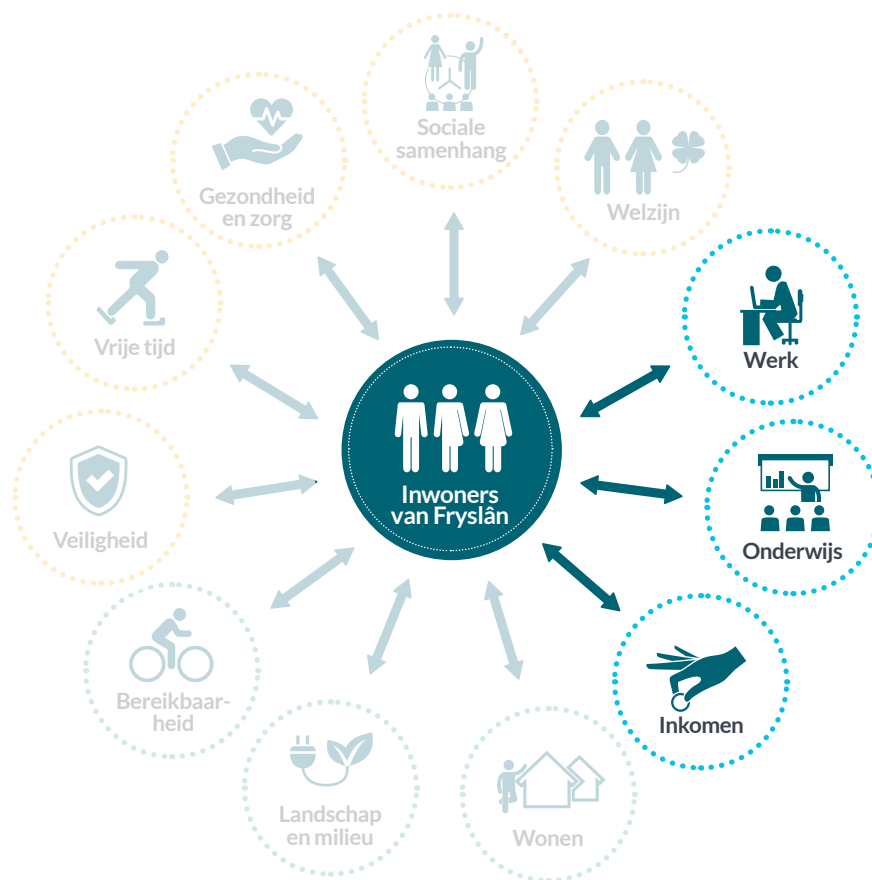
- + Wonen thuiswonende ouderen in een veilige, passende woning?
- + Hebben ouderen eigen budget voor woningaanpassingen?
- + Ouderen en hun mantelzorgers zijn op de hoogte van preventieve tools
- + Mantelzorgers wonen in de buurt en hebben voldoende tijd
- + Is de online vaardigheid goed en veilig?

Terug naar de 'kapitaal-indicatoren'

Het CBS, SCP en de *Atlas van Afgehaakt Nederland* noemen een reeks indicatoren die de mate van kapitaal weergeven. Gunstige scores dragen bij aan inclusie en participatie in de samenleving, ongunstige scores zetten deze onder druk.

Ongunstige signalen vanuit het sociaal domein:	Gunstige signalen vanuit het sociaal domein:
Een derde van 15-plussers heeft niet wekelijks contact met familie, vrienden en bureu.	Twee derde 15-plussers heeft wekelijks contact met familie, vrienden en bureu.
Vrijwilligerswerk in tien jaar gedaald van 58 procent naar 44 procent.	Twee derde vertrouwt andere mensen en instanties.
Een derde van 15-plussers heeft geen vertrouwen in andere mensen en instanties.	Fryslân nog steeds landelijk kampioen vrijwilligerswerk.
Helft 75-plussers is eenzaam, en onder jongvolwassenen is eenzaamheid in acht jaar gestegen van 33 procent naar 44 procent.	86 procent geeft eigen leven een ruime voldoende of hoger.
Helft 18-plussers heeft overgewicht.	Ruime helft 65-plussers niet beperkt door chronische aandoeningen.
Een derde 18-plussers heeft één of meer chronische aandoeningen.	Acht van de tien inwoners ervaart eigen gezondheid als (zeer) goed.
Stijgend aantal valongevallen bij ouderen, meestal in en om de eigen woning.	Driekwart 18-plussers geeft aan dat lokale evenementen bijdragen aan groepsgevoel en saamhorigheid.
Dalend aantal lidmaatschappen van verenigingen.	Fryslân is de veiligste provincie van Nederland.
Toename dementie verwacht, maar langer thuis, met zwaarste mantelzorg.	
Helft 50-plussers voldoet niet aan beweegrichtlijn.	
Minder mantelzorgers in de komende jaren.	
Minder mantelzorgers in de komende jaren.	

// 5.2. ECONOMISCH DOMEIN



In het economisch domein, of de economische leefomgeving, staat de financiële situatie van mensen centraal: inkomen en vermogen. Deze situatie wordt bepaald door opleiding en betaald werk, maar ook door ruimtelijke factoren (beschikbaarheid van werk in woonomgeving en vice versa, waardeinstijging eigen woning) en sociale factoren (voldoende psychische en fysieke gezondheid, mobiliteit, persoonlijk en professioneel netwerk). De economische leefomgeving staat onder druk. Demografische prognoses geven aan dat het aandeel inwoners in de beroepsbevolking gaat afnemen, terwijl het aandeel 65-plussers toeneemt.

In 2040 zijn er in Fryslân ruim 50.000 minder mensen beschikbaar voor werk dan in 2022. Het SCP, het CBS en de Atlas van Afgehaakt Nederland noemen indicatoren die van invloed zijn op het kunnen meedoen in de samenleving. Deze indicatoren vormen de mate van economisch, sociaal, cultureel en persoonlijk kapitaal. Een gunstige score op deze indicatoren draagt bij aan inclusie, een ongunstige score zet deze inclusie onder druk.

De indicatoren inkomen, vermogen, opleiding, arbeidsmarktpositie, taalvaardigheden en armoede maken deel uit van de economische leefomgeving.

// 5.2.1. WERK

Fryslân heeft de komende twee decennia te maken met een ingrijpende verschuiving in de bevolkingsamenstelling. Het aantal 65-plussers neemt naar verwachting tot 2040 met 28 procent toe van 146.676 in 2022 naar 187.730 in 2040. Het aantal 20-64-jarigen neemt tot 2040 met 15 procent af van 362.169 in 2022 naar 309.585 in 2040. De beroepsbevolking slinkt in aantal en in aandeel van de gehele populatie. Er zijn de komende jaren minder werkenden ten opzichte van meer niet-werkenden. Let wel, dit is alleen een weergave vanuit het perspectief van betaalde banen, en zegt niets over de

grote bijdrage die niet-werkenden op andere manieren aan de samenleving (kunnen) geven. Het werk van uitstromende pensioengerechtigden kan onvoldoende worden opgevangen en ingevuld door vervangers. De arbeidsmarkt wordt krappere. Een toenemend aantal branches zit verlegen om arbeidskrachten, zoals de sectoren Zorg, Techniek, ICT, Horeca en Vervoer. Hoe gaat het met de inwoners van Fryslân op het gebied van werk?



Zie ook Monitor Werk.

Werkloosheid

In Fryslân bedraagt het werkloosheidscijfer 4,1 procent. Het gaat om de werkloze beroepsbevolking die geen betaald werk heeft maar wel betaald werk zoekt.

Zorg en Welzijn grootste werkgever, met grootste stijging aantal banen

Fryslân telde 308.577 banen in 2021. Dat zijn 19.320 banen meer dan tien jaar ervoor. Het grootste aantal banen viel met 18,8 procent in de sector Zorg en Welzijn, gevolgd door de sector Handel en Reparatie met 16,6 procent van alle banen in Fryslân. De derde plaats is voor Industrie en Delfstofwinning (12,4%) en de vierde voor Zakelijke dienstverlening (12,0%). De sector Zorg en Welzijn liet tussen 2011 en 2021 de grootste stijging zien van 50.246 naar 58.164 banen. Ook in Zakelijke Dienstverlening steeg het aantal banen fors, van 31.332 in 2011 naar 37.135 in 2021.

Meeste vacatures in commerciële dienstverlening

In de afgelopen tien jaar is het aantal openstaande vacatures verdriedubbeld van 4100 in 2011 naar 12.700 in het derde kwartaal van 2022. De meeste vacatures (7.200) staan momenteel open voor banen in de sectoren Handel, Vervoer en Zakelijke Dienstverlening, gevolgd door 3.000 openstaande vacatures in de branches Zorg en Welzijn, Onderwijs, Cultuur en Sport en Recreatie.

Zorg en Welzijn kampt met oplopende tekorten

Eén op de vijf banen wordt in de sector Zorg en Welzijn uitgevoerd, de grootste werkgever in Fryslân. Vanwege de vergrijzing en de pensioenuitstroom verwacht ZorgpleinNoord voor 2030 een tekort van 8.100 tot 8.600 werknemers in deze sector in Fryslân. Het gaat vooral om verzorgenden (mbo-3), verplegenden (mbo-4), zorghulpverleners (mbo-1), helpenden zorg en welzijn (mbo-2) en verlos- en verpleegkundigen (hbo-6).

Om goede zorg te blijven garanderen is voldoende personeel een voorwaarde (ZorgpleinNoord, 2021). ZorgpleinNoord (fusie met VenturaPlus) richt zich al lange tijd op het bekend en aantrekkelijk maken van zorgberoepen bij potentiële studenten, herintreders en zij-instromers. Enige jaren geleden organiseerde VenturaPlus theatervoorstellingen voor 10-14-jarige leerlingen om vooroordelen over zorg te ontcrachten, hen bewust te maken van het belang van zorg, en zorgberoepen realistisch in beeld te brengen. Momenteel vervult OntdekteZorg van ZorgpleinNoord (2023) deze functie, niet alleen voor jongeren, maar ook voor herintreders en zij-instromers.



Een wereld zonder zorg (2012). Deze publicatie bevat meningen van 10-14-jarige leerlingen over de zorg. Zij gaven deze meningen tijdens klassengesprekken, nadat ze naar de theatervoorstelling 'Een wereld zonder zorg' hadden bijgewoond. Het doel van het project was het interesseren van jongeren voor zorgopleidingen.



Migrantenvrouwen in Fryslân geven in Stille Strijders (2023) aan dat ze graag wilden werken maar niet 'aan de bak' kwamen in bijvoorbeeld de zorg. Ze brengen belemmeringen én mogelijkheden in beeld.



Duurzaam aan het werk in de zorg (2013). Centraal in deze publicatie staat het belang om zorgmedewerkers gezond, vitaal en gemotiveerd te houden centraal, zodat zij hun werk met plezier vol kunnen houden. Integraal duurzaam inzetbaarheidsbeleid komt aan bod, en een aantal betrokkenen belicht duurzame inzetbaarheid vanuit eigen expertise.

Leven Lang Leren en ontwikkelen

Desamenleving verandert snel en wordt in toenemende mate complex, digitaal, technisch en mondiaal. Ontwikkelingen volgen elkaar in rap tempo op, waardoor zowel een lerende houding als voortdurende bijscholing noodzakelijk is geworden. Daarnaast is het niet meer vanzelfsprekend om langere tijd dezelfde baan te hebben, maar op zoek te gaan naar nieuwe uitdagingen in een nieuwe baan en werkomgeving. Onder andere het Leerwerkloket Fryslân ondersteunt inwoners in hun bij- en omscholing. In 2020 vonden daartoe rond de 550 gesprekken plaats. In 2021 werden 680 gesprekken gevoerd, 696 in 2022 en in de eerste vijf maanden van 2023 vonden 249 gesprekken plaats met inwoners van Fryslân die zich wilden bij- of omscholen (Leerwerkloket, 2023).

Factoren werk die door stapeling van invloed kunnen zijn voor een inclusieve samenleving:

- + Vrijwilligerswerk als opstap naar werk en meer contacten
- + Vormt de waardering van buitenlandse diploma's een belemmering voor werk?
- + Voldoende inkomen en vrije tijd voor vrijwilligerswerk en mantelzorg
- + Een betere match tussen gevolgde opleiding en beschikbare banen
- + Mensen op de reservebank passend ondersteunen naar werk

// 5.2.2. INKOMEN

Inkomen zorgt voor een zekere financiële ruimte die erg bepalend is voor kansen en keuzemogelijkheden van mensen, bijvoorbeeld op het gebied van wonen, scholing, vrije tijd (verenigingsleven, deelname aan culturele activiteiten) en gezondheid. Een vast, stabiel, voldoende tot goed inkomen zorgt daarnaast voor zekerheid en draagt bij aan het gevoel van veiligheid. Hoe is het gesteld met het inkomen (en rondkomen) van inwoners van Fryslân?

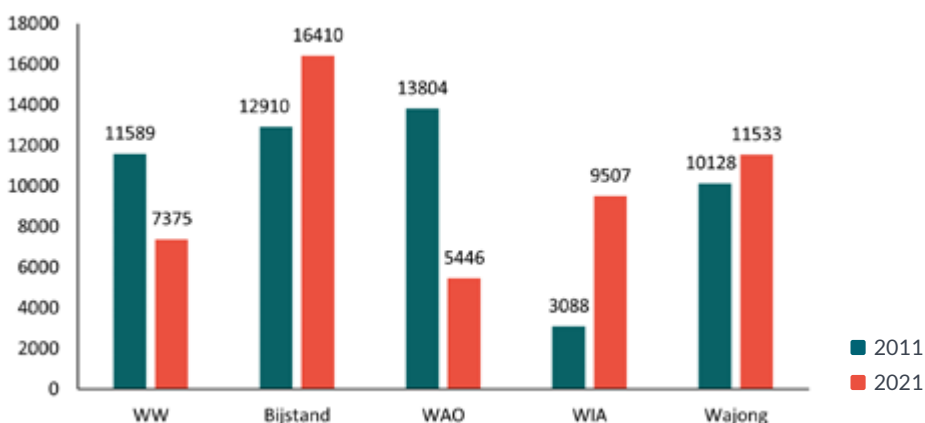


Zie ook Monitor Inkomen.

Uitkering tien jaar stabiel, maar verschuiving in soort

Ruim 50.000 inwoners van Fryslân hadden in 2021 een inkomen uit een uitkering. Dit aantal is vergelijkbaar met tien jaar ervoor, maar de verdeling tussen de soorten uitkering is verschoven. Vooral het aantal WAO- en WW-uitkeringen daalde, terwijl het aantal WIA-uitkeringen verdriedubbelde. Mensen met chronische fysieke of psychische aandoeningen hebben minder vaak betaald werk, werken dikwijls minder uren, en zijn vaker afhankelijk van een uitkering (CBS, 2022c).

Aantal inwoners Fryslân met inkomen uit uitkering, 2011 en 2021



Bron: UWV en CBS



Ervaringen van jongeren in Leeuwarden Oost met werken en de bijstand (2023). Zeven jongeren vertellen over hun ervaringen met zowel bijstand als werk. Uit de verhalen blijkt dat omstandigheden in de privé-situatie (zoals het geven van mantelzorg), de werksituatie en de mate en vorm van ontvangen begeleiding invloed hebben op hun terugkeer naar de bijstand.

Fryslân landelijk één na laagste plaats qua inkomen

Als gekeken wordt naar het mediaan besteedbare inkomen van huishoudens in Fryslân, dan staat Fryslân met € 25.200 op de één na laagste plaats in de landelijke ranglijst. Alleen Groningen scoort lager, met € 23.300. In Fryslân verschillen de inkomens minder onderling dan landelijk, maar verschillen zijn er wel. Zo heeft 44 procent van de Friese huishoudens een laag inkomen (< € 24.700), 41 procent een midden inkomen (€ 24.700 - € 48.000) en 14 procent een hoog inkomen (> € 48.000). (Vanwege de afronding komt de optelsom van deze percentages niet op 100 procent.)

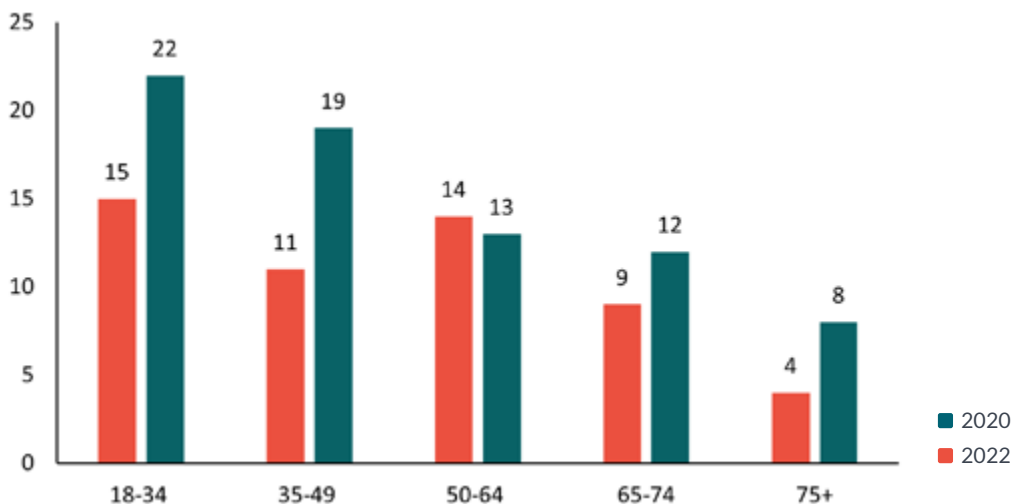
Stijgend aantal inwoners heeft moeite met rondkomen

In 2020 had 11 procent van de inwoners in Fryslân moeite met rondkomen. In 2022 is dat aandeel gestegen naar 16 procent. De toegenomen inflatie is een belangrijke oorzaak. Jongeren en laag- en middelbaar opgeleiden melden vaker dat ze moeite hebben met rondkomen dan ouderen en hoog opgeleiden. Moeite met rondkomen geeft doorgaans veel stress, wat weer veel invloed heeft op gezondheid en welbevinden. Ook kan langdurige moeite met rondkomen leiden tot schulden of een stapeling van problemen die voortvloeien uit geldgebrek.



De sleutel naar vrijheid (2014). In een Friese gemeente is een combinatie van sport en gesprek ingezet om groepen mannen te sterken in hun zelf- en samenredzaamheid. Ze waren buiten de samenleving gevallen door een optelsom van factoren zoals scheiding, ontslag, dakloosheid, onvoldoende opleiding, depressie, schulden of vluchtsituatie. Met uitgebreide verhalen van de mannen zelf.

>> Percentage inwoners van Fryslân 18+ dat moeite heeft met rondkomen, 2020, 2022



Bron: Panel Fryslân

Eén op de tien kinderen groeit op met (te) krappe beurs

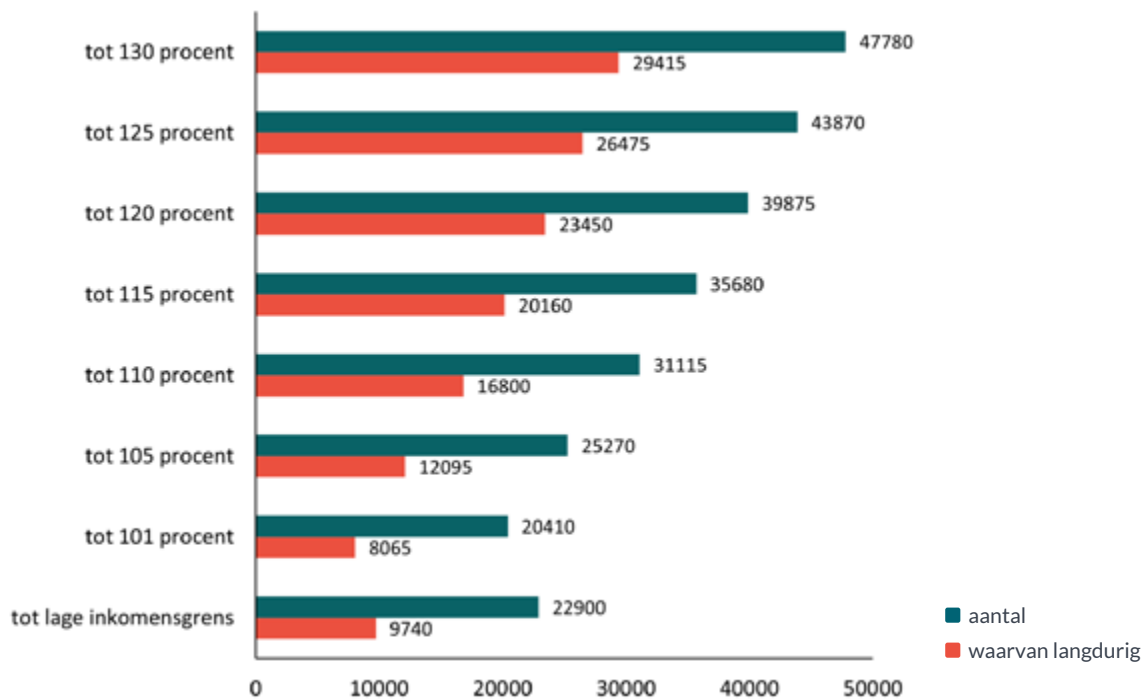
Bijna 50.000 huishoudens in Fryslân hebben een inkomen tot 130 procent van de lage inkomensgrens, 30.000 daarvan al langer dan vier jaar. Daarnaast telt Fryslân bijna 23.000 huishoudens met een inkomen tot de lage inkomensgrens, bijna 10.000 ervan vier jaar of langer. Een kleine 14.000 kinderen, 9,9 procent van alle kinderen van 0 t/m 17 jaar, groeit op in een huishouden met een inkomen tot 130 procent van de lage inkomensgrens. Van deze 14.000 kinderen valt 41 procent in de basisschoolleeftijd (bijna 5700 kinderen) en 33 procent in de leeftijd van het voortgezet onderwijs (ruim 4500 jongeren). De overige kinderen in deze groep zijn jonger dan 4 jaar.

Migrantenhuishoudens vaker lager inkomen

In acht van de tien (81%) huishoudens met een inkomen tot 130 procent van de lage inkomensgrens betreft het autochtone huishoudens, in de overige 19 procent gaat het om huishoudens met een migratieachtergrond. De meeste van deze laatste groep (11,9%) hebben een niet-westerse migratieachtergrond, 7,1 procent een westerse. Het gaat om eenpersoonshuishoudens, paren met en zonder kinderen en eenoudergezinnen. In Fryslân heeft 10,8 procent van de inwoners een migratieachtergrond, het aandeel huishoudens met deze achtergrond is niet bekend. Het aandeel van 19 procent wijst echter wel in de richting van een relatief grotere vertegenwoordiging van migrantenhuishoudens in de groep huishoudens met een inkomen tot 130 procent van de lage inkomensgrens (Data Fryslân, 2020).

In de volgende tabel worden de aantallen huishoudens weergegeven met een inkomen tot een bepaalde grens. Deze tabel dient als volgt gelezen te worden: vanaf 'tot 101%' worden de huishoudens naar boven toe steeds bij het bovenstaande aantal opgeteld. Het aantal van 47.780 huishoudens dat een inkomen tot 130 procent van de lage inkomensgrens heeft, herbergt dus alle huishoudens met een lager percentage. Het aantal huishoudens met een inkomen tot de lage inkomensgrens staat hier los van.

>> Aantal huishoudens Fryslân met percentage van lage inkomensgrens, 2020



Bron: Data Fryslân

Toename schulden verwacht

In 2021 kregen 565 inwoners van Fryslân een door de rechter uitgesproken wettelijke schuldsanering op basis van de Wet Schuldsanering Natuurlijke Personen (CBS, 2022d). Deze wet biedt natuurlijke personen (dus niet bedrijven) met een problematische schuldsituatie de mogelijkheid om schuldenvrij te worden. De VNG verwacht een toename van problematische schulden en betalingsachterstanden bij instanties als gevolg van de coronamaatregelen, de inflatie en de stijging van energieprijzen (VNG, 2023).

Meer huishoudens naar voedselbank

Eind 2022 maakten 1790 huishoudens in Fryslân gebruik van één van de 18 voedselbanken in de provincie. Dat waren er 500 huishoudens meer dan in het begin van 2022. Voedselbank Leeuwarden geeft aan dat deze toeloop vooral een gevolg is van geldgebrek door de stijgende energieprijzen en de inflatie (Omrop Fryslân, 2022a).

Factoren inkomen die door stapeling van invloed kunnen zijn voor een inclusieve samenleving:

- + Krappe beurs... kiezen tussen sportvereniging en eten
- + Voldoende geld voor 'er even tussenuit'?
- + Ook mantelzorg kost geld, en vaak is een auto nodig
- + Geldgebrek en schulden als ernstige bedreiging voor de gezondheid
- + Dure scheefhuur, maar geen betaalbare woning beschikbaar

// 5.2.3. ONDERWIJS

Het Ministerie van OCW gaf in 2020 aan dat goed onderwijs de basis is voor een samenleving waarin iedereen tot zijn recht komt en de kans krijgt het beste uit zichzelf te halen. Daarbij biedt een diploma meer kans op een baan en een goede toekomst. Hoe is het gesteld met het onderwijs in Fryslân?



Zie ook *Monitor Onderwijs*.

Fryslân als mbo-provincie

Fryslân wordt wel een mbo-provincie genoemd met relatief veel afgestudeerden op mbo-niveau: 65 procent van de beroepsopleiding-diploma's betreft een mbo-diploma, tegenover 47 procent landelijk. In de laatste klas van het basisonderwijs wordt vaker dan het landelijk gemiddelde een vmbo-advies gegeven, terwijl de uitslagen van de Cito-toets vergelijkbaar zijn. Na het vmbo stromen leerlingen vervolgens door naar het mbo. Uit onderzoek blijkt dat kinderen van hoog opgeleide ouders vaker een hoger schooladvies krijgen, ook al zijn hun prestaties en Cito-scores gelijk aan die van andere leerlingen (Onderwijsinspectie, 2018). De onder-advisering in Fryslân kan mogelijk verklaard worden door het gemiddeld lagere opleidingsniveau in Fryslân, dus ook dat van veel ouders.

Studenten verlaten mbo voor goed salaris

Op 8 juni 2023 uitten Firda en Fryslân Werkt in de Leeuwarder Courant hun zorgen over de zogenaamde groenpluk: bedrijven die mbo-studenten met een goed salaris werven voordat deze hun diploma hebben behaald. Deze groenpluk is begrijpelijk vanwege de krappe arbeidsmarkt, maar zorgelijk vanwege de gevolgen voor de leerlingen die hun opleiding zonder diploma verlaten. De positie van deze jongeren is niet alleen zwakker zonder diploma, maar ook zijn ze onvoldoende toegerust met de 21st Century Skills, zoals creatief en kritisch denken, sociale en culturele vaardigheden, probleemoplossend vermogen en informatie op juistheid kunnen toetsen en toepassen.

Jongeren interesseren voor zorg en techniek

Beroepen in zorg en techniek hebben te maken met vooroordelen. Zo zou werk in de techniek zwaar en vies zijn, vooral bedoeld voor jongens, en zou werk in de zorg ondergewaardeerd en vies zijn, vooral bedoeld voor meisjes. Opleidingen in deze beroepen kampen met onvoldoende instroom om daarna voldoende uitstroom te kunnen leveren in de toenemende arbeidskrapte. Zo kampt de sector Zorg en Welzijn in 2030 in Fryslân met een verwacht tekort van 8.100 tot 8.600 werkenden. Vooral VenturaPlus en ZorgpleinNoord spanden zich de afgelopen tien jaar in om vooroordelen over zorg en techniek te ontcrachten, onder andere met OntdekdeZorg.nl. In 2012 vonden geslaagde theatervoorstellingen plaats voor 10-14-jarige leerlingen, Een wereld zonder zorg. In Zelfredzaam met zorgtechnologie vertellen mensen (met opdrachten) aan 10-14-jarige leerlingen hoe eenvoudige zorgtechnologie hun zelfstandigheid, mobiliteit en veiligheid vergroot en hun klachten en pijn vermindert, zodat ze beter en prettiger deel kunnen nemen aan de samenleving.



Een wereld zonder zorg (2012). Deze publicatie bevat meningen van 10-14-jarige leerlingen over de zorg. Zij gaven deze meningen tijdens klassengesprekken, nadat ze naar de theatervoorstelling 'Een wereld zonder zorg' hadden bijgewoond. Het doel van het project was het interesseren van leerlingen voor zorgopleidingen.



De publicatie Zorgtechnologie in beeld (2013) is bedoeld als lesmateriaal in klassen met 10-14-jarige leerlingen, om hen te interesseren voor opleidingen in zorg, techniek en zorgtechnologie. Gebruikers van eenvoudige hulpmiddelen vertellen over de voor- en nadelen ervan. Elk verhaal bevat vragen en opdrachten.

Moeite met lezen, schrijven en rekenen

Eén op de zeven inwoners (13%) van Fryslân van 18 jaar en ouder heeft moeite met lezen, schrijven en rekenen, vaardigheden die een belangrijke voorwaarde vormen van de overige basisvaardigheden: digitale-, financiële-, gezondheids-, sociale- en juridische vaardigheden. Het aandeel ligt in Fryslân iets hoger dan het landelijk gemiddelde van 12 procent. Het gaat in Fryslân om een kleine 40.000 inwoners, vooral oudere autochtone inwoners van 50 jaar en ouder. Twee derde van hen is mild laaggeletterd, die zich met steun vanuit hun eigen netwerk meestal goed kunnen redden. De resterende groep is sterk laaggeletterd, met een grotere afhankelijkheid van steun en hulp. De huidige samenleving stelt normen die vooral cognitief van aard zijn. Mensen die moeite hebben met lezen, schrijven en rekenen kunnen onvoldoende aan deze normen voldoen.



Laaggeletterdheid tegen het licht (2020). In deze publicatie worden enkele aannames over laaggeletterdheid belicht. In Fryslân bestaat de groep mensen die moeite hebben met lezen en schrijven vooral uit de wat oudere autochtone inwoners. Ook wordt kritisch gekeken naar de norm die de samenleving stelt aan geletterdheid en de norm die bepaalt of iemand laaggeletterd is.

Factoren onderwijs die door stapeling van invloed kunnen zijn voor een inclusieve samenleving:

- + Afstand tot arbeidsmarkt door laaggeletterdheid
- + Beschikbaarheid van taalondersteuning in de omgeving
- + Meer schulden door laaggeletterdheid
- + Banen (en dus inkomen) beschikbaar in de woonomgeving
- + Welke vormen van onderwijs zijn er in de nabije omgeving?

Terug naar de 'kapitaal-indicatoren'

Het CBS, SCP en de Atlas van Afgehaakt Nederland noemen een reeks indicatoren die de mate van kapitaal weergeven. Gunstige scores dragen bij aan inclusie en participatie in de samenleving, ongunstige scores zetten deze onder druk.

Ongunstige signalen vanuit het economisch domein:	Gunstige signalen vanuit het economisch domein:
50.000 minder mensen beschikbaar voor werk in 2040.	Kleiner verschil tussen inkomens dan landelijk.
Zorg en Welzijn, grootste werkgever, kampt met oplopend personeelstekort. Ook andere sectoren hebben toenemende moeite met het opvullen van hun vacatures.	Veel banen op mbo-niveau, veel mbo-gediplomeerden.
50.000 inwoners inkomen uit uitkering.	Veel kansen voor zorgtechnologie, domotica en innovatie.
Aandeel inwoners dat moeite heeft met rondkomen in twee jaar gestegen van 11 procent naar 16 procent.	
Eén op de tien kinderen groeit op met een (te) krappe portemonnee.	
Eén op de vijf huishoudens met laag inkomen heeft migratieachtergrond.	Acht van de tien inwoners ervaart eigen gezondheid als (zeer) goed.
Toename schulden verwacht vanwege inflatie, stijgende energieprijzen en de effecten van de coronamaatregelen.	Driekwart 18-plussers geeft aan dat lokale evenementen bijdragen aan groepsgevoel en saamhorigheid.
In groep 8 basisonderwijs vaker dan landelijk onder-adviseering m.b.t. middelbare school.	Fryslân is de veiligste provincie van Nederland.
13 procent 18-plussers moeite met lezen, schrijven en rekenen.	
Fryslân heeft landelijk het één na laagste gemiddelde inkomen.	
Zorgen over 'groenpluk' en onvoldoende toerusting vroegtijdig schoolverlaters.	
Minder mantelzorgers in de komende jaren.	

// 5.3. RUIMTELIJK DOMEIN



In het ruimtelijk domein, of de ruimtelijke leefomgeving, staat de fysieke omgeving centraal: bebouwing, landschap, milieu, energie, infrastructuur en ruimtelijke beschikbaarheid en verdeling van werk en voorzieningen. Veel ruimtelijke thema's worden beïnvloed vanuit de beide andere domeinen. Zo hebben inkomen en vermogen invloed op de keuze van de woonomgeving en het verrichten van energiebesparende acties, heeft een goede gezondheid invloed op de mobiliteit in de ruimtelijke leefomgeving, en hebben gevoelens van veiligheid invloed op de mate waarin mensen zich inzetten voor hun omgeving en zich daar verantwoordelijk voor voelen. Het ruimtelijk domein staat onder druk. Jongeren kunnen nauwelijks betaalbare woonruimte bemachtigen, er is een verschil tussen woningbezit en woningwens van 65-plussers en veel voorzieningen zijn verdwenen uit vooral de kleinere woonkernen.

Het SCP, het CBS en de Atlas van Afgehaakt Nederland noemen indicatoren die van invloed zijn op het kunnen meedoen in de samenleving: ze vormen de mate van economisch, sociaal, cultureel en persoonlijk kapitaal. Een gunstige score op deze indicatoren draagt bij aan inclusie, een ongunstige score zet deze inclusie onder druk. De (beschikbaarheid over en) de tevredenheid met woning en woonomgeving en (de aanwezigheid en) bereikbaarheid van voorzieningen maken deel uit van de ruimtelijke leefomgeving.

// 5.2.1. BEREIKBAARHEID

Bereikbaarheid gaat over mogelijkheid om voorzieningen, zoals werk, onderwijs, sportterreinen, winkels, gezondheidscentra en vrijwilligerswerk zonder veel moeite te kunnen bereiken, lopend, op de fiets, met de auto of met het openbaar vervoer. De aanwezigheid en bereikbaarheid van voorzieningen heeft veel invloed op de mate van gebruik ervan. Verschillende voorzieningen maken het leggen en onderhouden van contacten en sociale netwerken mogelijk. Hoe is het gesteld met de bereikbaarheid van voorzieningen in Fryslân?



Zie ook Monitor Bereikbaarheid.

Liefst supermarkt, OV-halte, basisschool en huisarts in de buurt

Uit onderzoek van Panel Fryslân (2023) blijkt dat ruim vier van de vijf inwoners van Fryslân waarde hechten aan de aanwezigheid van een supermarkt, OV-verbinding, basisschool en een huisarts in hun nabije omgeving.

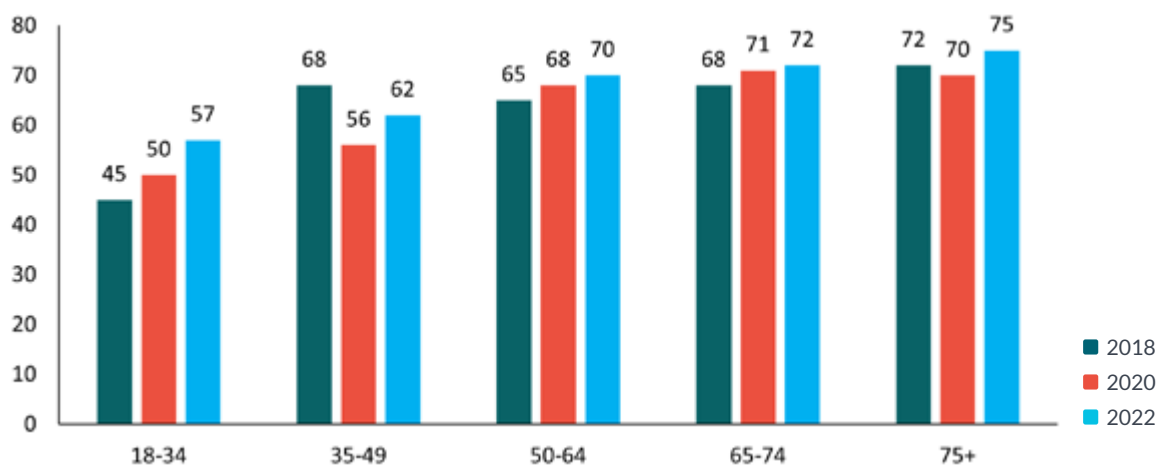
Nieuw ziekenhuis, twee sluiten

Eind juni 2023 berichtte Omrop Fryslân dat er plannen zijn om over tien jaar een nieuw ziekenhuis te openen in Joure, en dat de beide ziekenhuizen in Sneek en Heerenveen sluiten. De reden is het oplopende personeelsgebrek, dat in één locatie gemakkelijker kan worden opgevangen dan in twee. Zowel de nieuwe locatie als de sluiting van de beide oude heeft gevolgen voor de reistijd voor spoedhulp, chronisch zieken, ouderen, mantelzorgers en bezoekers. Voor de één pakt dat gunstig uit, voor de ander ongunstig.

Belang aanwezigheid ontmoetingscentrum stijgt

Leeftijdsgroepen verschillen in de mate waarin ze de aanwezigheid van bepaalde voorzieningen waarderen. Het belang dat wordt gehecht aan een ontmoetingsplek zoals een buurt- of dorps huis of wijkcentrum neemt toe met het stijgen van de leeftijd. Driekwart (75%) van de 75-plussers vindt de aanwezigheid van een ontmoetingsplek belangrijk, tegenover zes van de tien 50-minners. Onder alle leeftijdsgroepen is het belang van de aanwezigheid van een ontmoetingscentrum in de omgeving gestegen. Jongeren en jongvolwassenen laten de grootste stijging zien, van 45 procent in 2018 naar 57 procent in 2022.

>> Aandeel inwoners naar leeftijd dat aanwezigheid ontmoetingscentrum belangrijk vindt, 2018-2022



Bron: Panel Fryslân

Fryslân heeft landelijk de kleinste afstand tot sportterrein

Zeven van de tien inwoners van Fryslân van 18 jaar en ouder vindt het belangrijk dat er gelegenheid is om te sporten in de omgeving. Gemiddeld is de afstand tot een terrein voor sportactiviteiten in Fryslân 0,9 kilometer. Fryslân staat daarmee landelijk samen met Limburg op de gedeelde eerste plaats, met de kleinste afstand tot sportterreinen zoals een sportveld, sporthal, zwembad of kunstbaan. Sport en bewegen zijn van grote waarde voor een goede gezondheid, sport in groepsverband draagt daarnaast bij aan het leggen en onderhouden van contacten.

Vast internet in bijna ieder huishouden

Van alle huishoudens in Fryslân heeft 98 procent thuis de beschikking over vast internet van 100Mb/s of meer. Driekwart van hen is tevreden over de toegankelijkheid tot snel internet. Het persoonlijke gebruik van internet is in korte tijd belangrijk geworden voor zaken als werk, studie, informatievoorziening, belastingen, online winkelen en bankieren, contact en vrijetijd. Maar internet biedt ook kansen voor eHealth en digitale zorg, om tegemoet te komen aan de onder druk staande zorg.

Factoren bereikbaarheid die door stapeling van invloed kunnen zijn voor een inclusieve samenleving:

- + Chronische aandoeningen, overgewicht en aanwezigheid sportvoorzieningen
- + Ontmoetingslocatie als start van tal van activiteiten
- + Beschikbaarheid gezonde voeding
- + Goed internet als steun bij eHealth en Telezorg
- + Reistijd ziekenhuis: spoedhulp, chronisch zieken, ouderen, mantelzorgers, bezoekers

// 5.3.2. WONEN

De woning die mensen bewonen, en de woonomgeving waarin ze leven, zijn van grote invloed op het welzijn dat mensen ervaren. Tevredenheid over de woning en de woonomgeving dragen bij aan tevredenheid met het leven. De beschikbaarheid en betaalbaarheid van (passende) woningen, een prettige woonomgeving en de bereikbaarheid van werk, school en voorzieningen als een supermarkt, huisarts of vereniging dragen bij aan deze tevredenheid. Hoe is het gesteld met Fryslân op het gebied van wonen?



Zie ook Monitor Wonen.

Huidige woning krijgt gemiddeld een 8, maar grote verschillen

Gemiddeld geven inwoners van Fryslân hun huidige woning het rapportcijfer 8. Bewoners van koopwoningen scoren hoger, bewoners van huurwoningen lager. Inwoners van 75 jaar en ouder geven hun woning de hoogste waardering, 18-34-jarige jongvolwassenen de laagste. Ook de tevredenheid met de woonomgeving scoort hoog, 83 procent noemt hun dorp of wijk aantrekkelijk. Ook hier scoren jongvolwassenen lager dan het gemiddelde: 72 procent van hen geeft aan in een aantrekkelijke omgeving te wonen. Beschikbaarheid van werk en vrijetijdsvoorzieningen zijn naast een geschikte, betaalbare woning erg belangrijk voor jongeren. Ook veiligheid is belangrijk. Ruim negen van de tien 18-plussers (91%) voelt zich veilig in de eigen buurt. Sociale samenhang en het gevoel erbij te horen spelen hierin een belangrijke rol spelen.



Jong! (2018) brengt Friese jongeren in beeld. Hoe gaat het met hen, hoe zien ze de toekomst, hoe zit het met werk en wonen, hoe voelen ze zich thuis in Fryslân, blijven ze of vertrekken ze? Met een groot aantal interview.

Ouderen langer thuis, verhuizen minder

In 1975 woonde 75 procent van de 75-plussers zelfstandig, in 2017 ging het om 92 procent. Deze stijging is vooral het gevolg van het overheidsbeleid dat gericht is op het langer zelfstandig thuis wonen van ouderen. Vaak blijven zeden wonen waar ze wonen. De Groninger econoom Petra de Jong geeft aan dat jongeren beduidend vaker verhuizen dan ouderen (2021). Voor ouderen zijn pensionering, het uit huis gaan van het laatste kind, verweduwing of een slechter wordende gezond aanleidingen om te verhuizen. De eisen die aan de nieuwe woning en woningomgeving worden gesteld bestaan dan uit toegankelijkheid, bereikbaarheid van voorzieningen en een gemêleerde samenstelling van de bewoners in de omgeving. Als gekozen wordt om niet te verhuizen, dan blijven ouderen wonen in hun vertrouwde woning. Vaak zijn de kosten daarvan laag, omdat de woning grotendeels afbetaald is, of omdat de huur laag is vanwege de lange huurperiode. De vertrouwde omgeving en het vertrouwde netwerk zijn zeer belangrijke redenen voor ouderen om niet te verhuizen.

Vershil tussen woningbezit en woonwens 65-plussers

Vooral ten aanzien van appartementen verschilt de woningwens van het woningbezit van 65-plussers in Fryslân. Van hen bewoont 17 procent een appartement, terwijl 63 procent graag in een appartement zou willen wonen. Veel ouderen willen liever een appartement, terwijl ze nu wonen in een hoek-, tussen- of twee-onder-een-kapwoning. Een passende woning is belangrijk voor ouderen om langer zelfstandig thuis te kunnen blijven wonen.



Wat hebben senioren nodig om langer zelfstandig te blijven wonen? (2020). In deze publicatie wordt de situatie van thuiswonende ouderen vanuit diverse invalshoeken belicht, en wordt via het Balansmodel (zie ho. 6.1. voor methodiek) in beeld gebracht hoe betrokken instanties zo goed mogelijk domeinoverstijgend kunnen samenwerken om de krachten van ouderen te versterken en hun lasten te verlichten.

Langere wachttijd voor woning

De gemiddelde inschrijfduur voor actief woningzoekenden is in de afgelopen vijf jaar toegenomen van 28 maanden voor de periode 2017-2018 naar 33 maanden voor 2020-2021. Zogenaamde 'grondgebonden woningen' hadden de langste wachttijd, 39 maanden. Stedelijke kernen hadden een langere wachttijd (38 maanden) dan regionale kernen (30 maanden). De doorstroom binnen de sociale huurmarkt is laag in Fryslân en neemt nog verder af.



Vraagdruk Woningbouwcorporaties (2022) belicht de woningvoorraad in Fryslân, het aantal woningzoekenden, de gemiddelde inschrijfduur, en op welke woningen meer of minder wordt geopteerd.

Toename aantal dakloze jongeren

Momenteel telt Fryslân zo'n 400 geregistreerde daklozen, 70 van hen zijn 18-27-jarige jongvolwassenen. De reden voor dakloosheid ligt vaak in een relatiebreuk, uitzetting door ouders of voogd, of vlucht voor geweld en dreiging. De meesten hebben problematische schulden. Het gemiddelde verblijf in de maatschappelijke opvang ligt tussen de 6 en 9 maanden. Het aantal vooral jongere dak- en thuislozen neemt toe, het verblijf in de opvang duurt te lang en de uitstroom stagneert door het ontbreken van passende woonvormen (Boomsma & Haga, 2022). Verder zijn er ruim 350 'bankhoppers' in Fryslân, jongeren die geen eigen woonruimte hebben maar bij diverse vrienden slapen. Ze noemen zichzelf niet dakloos maar thuisloos. De kans is groot dat een deel van hen dakloos wordt (Leeuwarder Courant, 27 januari 2023).

Friese jongeren vissen achter het woningnet

In Fryslân liggen de prijzen voor koopwoningen fors lager dan in bijvoorbeeld de Randstad. Dat maakt het voor mensen uit andere delen van het land (en investeerders) aantrekkelijk om een woning in Fryslân te kopen. Dit drijft de prijzen op en onttrekt woningen aan het woningaanbod voor jongeren en starters uit de buurt. Daarnaast staan de huizen, als het na de koop om vakantiewoningen gaat, een groot deel van het jaar leeg. Historicus Tim Verlaan van de UvA noemt de huidige woningnood het gevolg van bewust overheidsbeleid sinds begin jaren tachtig. Toen veranderde 'zorgen voor goed onderdak' in 'stimuleren van eigen bezit'. Verlaan pleit voor krachtig ingrijpen door de overheid, omdat het huidige woningbeleid ten koste gaat van de have-nots. Diverse Friese gemeenten hebben ingegrepen, en reserveren een deel van de vrijkomende woningen voor de inwoners uit hun eigen gemeenten (Omrop Fryslân, 2022).

Factoren wonen die door stapeling van invloed kunnen zijn voor een inclusieve samenleving:

- + Woonomgeving en gelegenheid voor ontmoeting en contact
- + Wel een gezinswoning, maar geen school en werk
- + Baan gevonden, maar geen woning in de omgeving ervan
- + Vrijwilligerswerk, verenigingsleven en vrijetijd-activiteiten beschikbaar?
- + Ouderen langer thuis, minder doorstroom in eengezinswoningen

Terug naar de 'kapitaal-indicatoren'

Het CBS, SCP en de Atlas van Afgehaakt Nederland noemen een reeks indicatoren die de mate van kapitaal weergeven. Gunstige scores dragen bij aan inclusie en participatie in de samenleving, ongunstige scores zetten deze onder druk.

Ongunstige signalen vanuit het ruimtelijk domein:	Gunstige signalen vanuit het ruimtelijk domein:
Ongunstige signalen vanuit het ruimtelijk domein zijn:	Gunstige signalen vanuit het ruimtelijk domein zijn:
Groot verschil tussen woningbezit en woonwens 75-plussers.	Ruime helft 18-plussers onderschrijft belang ontmoetingscentrum.
Tekort aan passende woningen voor ouderen.	Fryslân heeft landelijk de kleinste afstand tot sportterrein.
Doorstroom woningen stagneert door langer-thuis-beleid.	Bijna 100 procent dekking snel internet (100Mb/2) in eigen woning.
Tekort aan betaalbare woningen voor jongeren en starters.	Huidige woning krijgt gemiddeld een 8 als rapportcijfer.
Aantal dak- en thuislozen neemt (ook onder jongeren) toe.	83 procent waardeert eigen woonomgeving, 91 procent voelt zich veilig in eigen buurt.
Toename schulden verwacht vanwege inflatie, stijgende energieprijzen en de effecten van de coronamaatregelen.	Driekwart 18-plussers geeft aan dat lokale evenementen bijdragen aan groepsgevoel en saamhorigheid.
In groep 8 basisonderwijs vaker dan landelijk onder-adviesring m.b.t. middelbare school.	Fryslân is de veiligste provincie van Nederland.
13 procent 18-plussers moeite met lezen, schrijven en rekenen.	
Fryslân heeft landelijk het één na laagste gemiddelde inkomen.	
Zorgen over 'groenpluk' en onvoldoende toerusting vroegtijdig schoolverlaters.	
Minder mantelzorgers in de komende jaren.	

In de voorgaande hoofdstukken werd de huidige stand van zaken belicht met betrekking tot het sociaal-, economisch- en ruimtelijke domein in Fryslân. Deze stand van zaken schildert hoe het gesteld is met de inclusieve samenleving in de provincie. Het zijn echter niet de afzonderlijke thema's en hun 'scores' die maken dat mensen al dan niet voldoende mee kunnen doen in de huidige samenleving, maar het ongunstig of gunstig uitpakken van de *samenhang* en *stapeling* ervan. Om dit te kunnen onderzoeken is een integrale analyse nodig. Planbureau Fryslân heeft ervaring met meerdere onderzoeksmethoden die oog hebben voor deze samenhang. In deze rapportage worden twee ervan aangereikt waarmee integraal gekeken kan worden naar complexe maatschappelijke kwesties en opgaven: het Balansmodel als 'horizontale' analyse op grond van huidige cijfers, en de Routekaart Gewenste Toekomst als 'verticale' analyse met stappen in de tijd, leidend naar een gewenste toekomst.

// 6.1. BALANSMODEL

Eén van de methodieken voor integrale analyse, waarin verschillende indicatoren in samenhang worden onderzocht, is het Balansmodel (Bakker et al., 1998). Planbureau Fryslân zette dit model, aangepast naar het sociaal-, economisch- en ruimtelijk domein, voor het eerst in bij het vraagstuk rond langer thuis wonende ouderen, waarbij vanuit onder andere wonen, inkomen, netwerk, gezondheid, veiligheid werd gekeken naar de draaglast en draagkracht van thuiswonende ouderen. Een integrale analyse start altijd met een vraagstuk. In deze publicatie gaat het om de mate van inclusiviteit van de samenleving. Het Balansmodel betreft een 'horizontale' methodiek, waarbij huidige relevante factoren in samenhang worden verzameld en gewogen.

Methodiek: het Balansmodel

Bij het Balansmodel worden alle thema's uit het sociaal-, economisch- en ruimtelijk domein verzameld die invloed hebben op de leefomgeving van een persoon, wijk of dorp, of gemeente (stap 1). Deze worden vervolgens, op grond van hun scores, aan de kwetsbare (draaglast) of gunstige (draagkracht) kant van een weegschaal geplaatst (stap 2). Zo wordt zichtbaar hoe groot de optelsom van draaglast en draagkracht is. Ook wordt zichtbaar welke factoren aan beide kanten een rol spelen en elkaar mogelijk onderling beïnvloeden. Ze kunnen elkaar compenseren of versterken in positieve of negatieve zin. Doordat het thema's uit de gebruikelijke beleidsdomeinen betreft kunnen overheden en instanties zichzelf en elkaar in onderdelen herkennen, en elkaar benaderen voor een gezamenlijke, integrale aanpak. Die kan liggen in het verlichten van lasten, het versterken van krachten of in een combinatie ervan (stap 3).

De in het voorgaande hoofdstuk belichte thema's lopen in het dagelijkse leven van mensen door elkaar. Immers, we wonen ergens, hebben een mate van gezondheid en tevredenheid, en hebben een inkomen. Mensen hebben dus voortdurend te maken met domeinoverstijgende zaken die als vanzelfsprekend samenhangen. Een concreet voorbeeld: werkende mantelzorgers komen niet alleen in het sociaal domein (zorg, gezondheid) ten tonele, maar ook in het economisch domein (werk, inkomen, opleiding). De ene mantelzorger woont in de buurt van de verzorgde, de andere op vele kilometers afstand (ruimtelijk). De ene mantelzorger is vitaal en gezond, de andere kampt zelf met chronische aandoeningen en een afnemende gezondheid (sociaal), enzovoort. Beiden heten ze 'mantelzorger', maar met grote verschillen en een grote verwevenheid tussen de domeinen. Ook belicht dit voorbeeld de in kapitaal: de ene mantelzorger heeft en kan meer dan de andere.

Leefwereld, systeemwereld en integraliteit

Mensen, en in het bovenstaande voorbeeld mantelzorgers, leven en denken niet domeinen en kapitaal, maar in 'mijn leven, mijn familie, mijn behoeften, mijn problemen, mijn zorgen, mijn wensen, mijn passie, mijn noden, mijn vaardigheden en mijn talenten', die samenhangend de *leefwereld* van mensen vormen. Instanties opereren als systeemwereld. Zij richten zich vanuit hun specialisme, organisatiestructuur en verantwoordingskaders vooral op één of enkele delen van dat samenhangende geheel van de leefwereld van mensen, bijvoorbeeld op schuldhulpverlening, of inspanningen op het gebied van laaggeletterdheid. Maar in hoeverre hangen schulden samen met bijvoorbeeld laaggeletterdheid, het ontbreken van een netwerk, met ontslag, weinig inkomen, depressie, verslaving, een gebrekkige gezondheid of een vluchtsituatie?

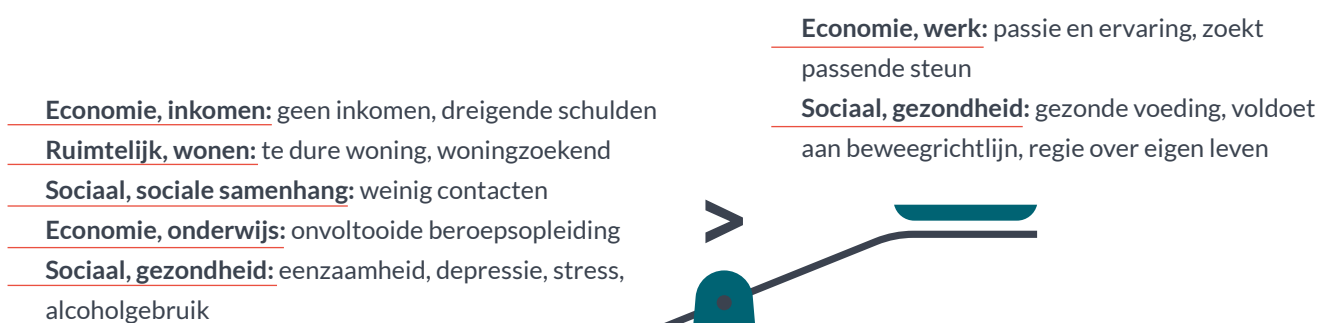
Planbureau Fryslân voert onderzoeken uit, startend bij maatschappelijke vraagstukken en zich richtend op (mogelijke) kennisbehoeften van beleidsmakers. In de onderzoeken wordt meestal ordening aangebracht naar domeinen en thema's, passend bij de *systeemwereld*. Op deze geordende manier kan het planbureau de beleids- en bestuurskracht van beleidsmakers voeden en versterken. Maar om de verwevenheid en stapeling (leefwereld) in de vraagstukken zichtbaar te maken laat het planbureau geregeld persoonlijke verhalen deel uitmaken van de onderzoeken, en bevraagt Panel Fryslân inwoners van Fryslân naar hun ervaringen en meningen.

Drie voorbeelden Balansmodel

In de volgende drie voorbeelden wordt het Balansmodel ingevuld met enkele thema's die iets zeggen over de mate van kapitaal. Het eerste voorbeeld betreft een persoon, het tweede een kleine wijk, het derde een dorp. Het gaat om fictieve voorbeelden waarin de draagkracht en draaglast van de persoon, wijk of gemeente in balans is of helt naar de ongunstige of gunstige kant.

Voorbeeld 1: Ongunstige balans: meer draaglast dan draagkracht

Meneer A (25) werkt al acht jaar als zzp'er (straatartiest) in de cultuursector. Hij stopte met zijn hbo-opleiding om zijn passie als straatacteur te volgen. Zijn inkomen was altijd aardig, maar instabiel. Door de coronamaatregelen stond zijn werk echter stil. Hij heeft zijn reserves grotendeels aangesproken, maar dreigt nu in de rode cijfers te raken om onder andere de huur van zijn te dure woning te kunnen betalen. Een goedkopere woning is voorlopig niet beschikbaar, hoewel hij al een tijdlang staat ingeschreven. Hij vindt het na twee jaar 'stilte' moeilijk om weer optredens te organiseren en publiek te werven. Dag en nacht is hij bezig met het schrijven van scripts, maar hij mist richting en concentratie. Veel vrienden heeft hij niet, en zijn familie woont niet in Nederland. Meestal is hij alleen. Hij kampt met gevoelens van eenzaamheid en depressie, en maakt zich zorgen over de wereld. Hij probeert overeind te blijven door zo gezond mogelijk te eten en veel te wandelen, maar die paar glazen wijn moeten toch kunnen in alle stress. Hij is al een tijdje van plan om eens bij Kunstwurk binnen te lopen. Misschien moet hij dat morgen toch maar eens doen.



Voorbeeld 2: In balans: draagkracht compenseert draaglast

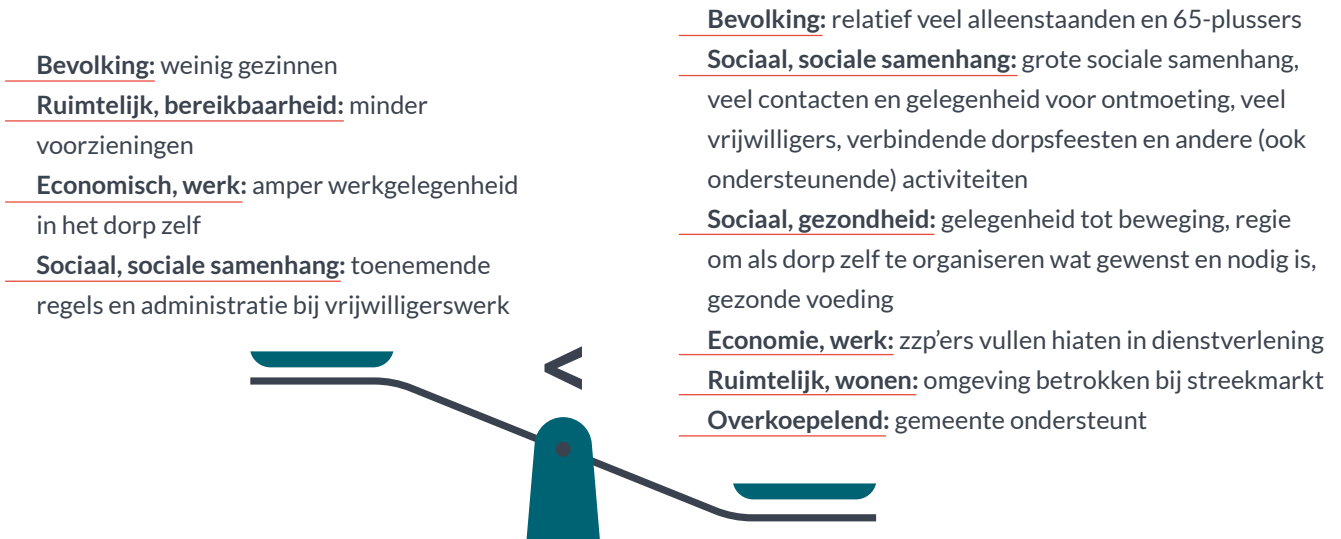
Wijk B bestaat uit ruim tachtig kleine, knusse koopwoningen uit de jaren vijftig. Jong en oud woont er door elkaar, sommige ouderen wonen er al meer dan vijftig jaar. De wijk telt vooral een- en tweepersoonshuishoudens (zonder kinderen). De meeste woningen zijn redelijk gerenoveerd en geïsoleerd, maar energielabel A wordt bij lange na niet bereikt. De inwoners vinden het jammer dat de huisartsenpraktijk onlangs is gesloten, evenals de kleine buurtsuper en de bakker. Dat maakt winkelen voor ouderen een stuk lastiger. Ook is er veel 'verloop': mensen verhuizen voor een betere baan, onbekenden komen ervoor terug. Dus dat is steeds weer wennen. Enkele woningen worden gebruikt als tweede huis. Ze worden zo nu en dan in de weekends bewoond en in de vakanties verhuurd aan vakantiegangers. Onder de 'oude bewoners' is de saamhorigheid groot. Men helpt elkaar met kleine klusjes, zoals het naar de weg rijden van de container, het doen van boodschappen, hulp bij het invullen van formulieren en iedereen let een beetje op elkaar. Er is zelfs een buurtapp waarin lief en leed wordt gedeeld, waarbij de ouderen zonder mobieltje niet worden vergeten. Ook nieuwe bewoners worden onmiddellijk uitgenodigd om deel te nemen. Een enkeling doet dat ook meteen.



Voorbeeld 3: Gunstige balans: meer draagkracht dan draaglast

Dorp C telt ruim 1.800 inwoners, relatief veel alleenstaanden en 65-plussers. Veel jongeren zijn vertrokken om elders te gaan werken. Het is moeilijk om nieuwe bewoners, vooral jonge gezinnen voor bewoning te interesseren, omdat voorzieningen zoals een basisschool, sportvereniging of winkels in het dorp ontbreken. Enkele bewoners zijn een eenmansbedrijf begonnen, zoals een klusbureau, maaltijdservice, oppasdienst of kapper. Het dorp heeft een dorps huis, het voormalige schoolgebouw. Het dorps huis is voor alle bewoners lopend bereikbaar en is buggy-, rollator- en rolstoelvriendelijk. Dagelijks worden er koffieochtenden gerund door vrijwilligers. Veel wordt er uitgewisseld, veel ideeën worden besproken. De gemeente faciliteert de plek, de dorpsbewoners onderhouden en runnen het. De middagen en avonden zijn beschikbaar voor andere activiteiten. Zo is er een formulierensprekkuur, een mobiele bibliotheek, computerhulp, kinderclub, huiswerkbegeleiding, een jongerensoos, een mantelzorgsteunpunt en Bewegen Op Muziek. Verder worden er lezingen georganiseerd, ook weer vooral door vrijwilligers. De activiteiten worden druk bezocht. In het dorps huis hangt een groot 'vraag-en-aanbod' bord, waarop diensten en goederen worden gevraagd en aangeboden. Iedereen kent iedereen in het dorp, en zo zijn niet alleen plannen en activiteiten snel gedeeld, maar ook de vraag naar burenhulp en vrijwillige inzet. Zo hebben enkele bewoners percelen van hun grond beschikbaar gesteld voor het verbouwen van groente: een dorps tuin.

Deze tuin wordt met enthousiasme bewerkt en onderhouden door vooral jonge gepensioneerde dorpsbewoners. Onkosten worden gedekt door de verkoop van opbrengsten. Iedere zaterdag wordt er een kleine markt gehouden, waar deze opbrengsten worden verkocht naast andere streekproducten van boeren in de buurt. Ieder jaar vindt er een gezellig dorpsfeest plaats, georganiseerd door een groot aantal vrijwilligers. Ze doen dit graag, maar worstelen wel met de ingewikkelde regels waar ze aan moeten voldoen en de vele administratie die gevoerd moet worden.



Regio's en hun gemeenten

Bovenstaande voorbeelden zijn fictief en kunnen worden uitgebreid met gegevens over bijvoorbeeld mantelzorg, dementie, overgewicht en gevoelens van veiligheid. Planbureau Fryslân stelt voor Friese regio's de Regionale Monitor Brede Welvaart samen, waarin cijfers van regio's en gemeenten worden vergeleken met het landelijk gemiddelde en/of met voorgaande jaren. Het CBS-dashboard Regionale Monitor Brede Welvaart (CBS, 2022b) levert de cijfers. Het planbureau vult die aan met lokale data vanuit Panel Fryslân. Op grond van deze monitor kan voor iedere regio en hun gemeenten een vergelijkbare balans worden gemaakt. De kern van de analyse met behulp van het Balansmodel is het overzichtelijk weergeven van de stapeling en onderlinge verwevenheid van thema's in de leefwereld van mensen, wijken, dorpen, gemeenten of regio's en het plaatsen ervan aan de gunstige of ongunstige kant van de balans. Zo kunnen ze in samenhang worden benaderd in beleid en interventies.

// 6.2. ROUTEKAART GEWENSTE TOEKOMST

De tweede methodiek gaat over het uitstippelen van het pad naar een gewenste toekomst. Dit is een 'verticale' methodiek met stappen in de tijd, op korte, middellange en lange termijn. Zowel de huidige samenleving als de toekomst ervan is complex. Ontwikkelingen volgen elkaar in snel tempo op, op vele terreinen. We hebben te maken met ingewikkelde uitdagingen en een scala aan onzekerheden die op elkaar inwerken. Als koersen niet worden gewijzigd, als alternatieve routes niet worden verkend en ingeslagen, geven prognoses op een aantal vlakken geen rooskleurig toekomstbeeld. Een concreet en realistisch beeld van de gewenste toekomst kan dan houvast bieden. Dit beeld vormt dan de basis voor concrete beleidsdoelen, -plannen, -strategieën en -stappen en de besluitvorming daarover. Omdat de Routekaart Gewenste Toekomst hierin een constructieve bijdrage kan leveren, wordt de methodiek als tweede opgenomen in deze publicatie. Als het gaat om complexiteit biedt het Stacey Model van Complexiteit (2000) hulp bij het inzichtelijk en hanteerbaar maken van diverse factoren die bijdragen aan complexiteit. Kijkend vanuit dit model bevindt de samenleving zich momenteel en in de nabije toekomst in een toenemende staat van onzekerheid en crises (Chaos-veld). De Routekaart Gewenste Toekomst neemt plaats in het Complexe Veld, waarin zoveel mogelijk wordt gekeken naar wat (moet er gebeuren), en hoe (doen we dat) en wie (kan dat het beste doen), om de voorspelbaarheid en zekerheid te vergroten, en om noodzakelijke ontwikkelingen te garanderen.

Methodiek: Routekaart Gewenste Toekomst

De Routekaart Gewenste Toekomst is een methodiek van toekomstverkenning (Kazi, 2007). Deze start (stap 1) bij een reflectie op de afgelopen jaren, op het hier en nu (stap 2) en op de gewenste en ongewenste elementen ervan. Vervolgens (stap 3) wordt in kleine groepjes een realistisch toekomstbeeld geformuleerd: hier willen we naartoe, dit willen we realiseren over pakweg vijftien à twintig jaar. Dat beeld moet zo praktisch, tastbaar, invoelbaar, realistisch en concreet mogelijk zijn. Als die 'stip op de horizon' er staat, wordt verkend (stap 4) welke acties en besluiten nodig zijn om deze gewenste situatie te bereiken. Daarbij wordt overwogen of de stappen op de korte (onmiddellijk), middellange (binnenkort, over drie à vijf jaar) en lange termijn moeten plaatsvinden, en wordt onderscheid gemaakt tussen wat daarin gemakkelijk of complex is. De door groepjes ingevulde routekaart wordt plenair tot één geheel gemaakt (stap 5). Tot slot (stap 6) wordt aan 'wat moet er gebeuren' de vraag 'wie doet dat' gekoppeld. Het geheel werkt als een routekaart waarmee gezamenlijk en integraal gewerkt wordt aan het pad naar de gewenste toekomst.

Toekomstverkenning is een methodiek die systematisch leidt naar het zo tastbaar mogelijk maken van de toekomst. De Routekaart Gewenste Toekomst is één van deze methodieken, die door Planbureau Fryslân meerdere keren met succes is ingezet. Toekomstverkenning is gebaseerd op het idee dat de toekomst niet alleen een onvermijdelijke uitkomst biedt, maar dat deze ook kan worden beïnvloed door de acties die vandaag en op termijn worden ondernomen. Een gewenst toekomstbeeld fungeert als een gids richting het bereiken van de gewenste veranderingen in de sociale-, economische- en ruimtelijke domeinen, midden in de hectiek van het heden. Het biedt een raamwerk voor het verkennen van alternatieve routes, het identificeren van kansen en het ontwikkelen van oplossingen die de samenleving kunnen versterken. De methodiek helpt om vormend en actief te werken in plaats van aanpassend en reactief. De routekaart brengt in beeld waar nú op moet worden ingezet om de stip aan de horizon te bereiken. De stip en de stappen geven houvast in de waan van de dag, en houden het handelen buiten de 'crisisstand'.

In april 2023 organiseerde Planbureau Fryslân een Toekomstlab Naar een inclusief Fryslân. In drie sessies van twee uur werkten vertegenwoordigers van de Friese samenleving gezamenlijk aan een Routekaart Gewenste Toekomst. De Toekomstlab-deelnemers realiseerden zich dat ze 'wit en hoogopgeleid' waren, maar wél verbinding en (werk)ervaring hadden met mensen uit alle lagen, kleuren en gezindten van de samenleving. Verder hadden de deelnemers verschillende achtergronden, leeftijden, kennis, huishoudenssamenstellingen, ervaringen, arbeidssituaties en (politieke) overtuigingen. Al deze kanttekeningen werden nadrukkelijk meegenomen en actief ingezet in het werken met de Routekaart, om zoveel mogelijk representativiteit te waarborgen.

In de volgende paragrafen worden het proces gedetailleerd beschreven. Dit geeft een concreet inzicht in de toegepaste methodiek én in inspirerende facetten van de gewenste toekomst voor Fryslân die door de deelnemers werden geformuleerd.

Stap 1: de afgelopen twintig jaar

Voorafgaand aan de eerste sessie kregen de deelnemers de opdracht om stil te staan bij een grote veranderingen die pakweg twintig jaar geleden in gang werd gezet. Dit, om een beeld te krijgen van wat er allemaal kan veranderen in twintig jaar. Dus ook in de komende twintig jaar.

Vooraf de introductie van de mobiele telefoon werd genoemd, en het toenemende en grootschalige gebruik ervan. Wereldwijde informatie en contacten raakten steeds meer binnen handbereik, maar de face-to-face contacten namen af. Door de à la minute beschikbaarheid 'van alles' groeide een houding van *on demand*, maar ook verslaving. Betalingsverkeer werd in de afgelopen twintig jaar digitaal, robotisering groeide sterk. Armoede, dakloosheid en woningnood zijn fors gegroeid in de afgelopen twintig jaar, en de tegenstelling tussen de *have's* en *have-nots* zijn groter geworden. Daarbij lijkt er in toenemende mate sprake te zijn van een Mattheüs-effect: gebieden en mensen die het al goed hadden kregen het de afgelopen twintig jaar steeds beter. Ook eenzaamheid en mentale problemen namen de afgelopen twintig jaar toe, vooral

onder jongeren. Tot slot werd de verschuiving van de verzorgingsstaat naar de participatiesamenleving genoemd: we moeten meer en meer zelf regelen en zelf betalen. Een groep mensen kan dat niet, kon dat nooit en zal het nooit kunnen, omdat het hen (blijvend) aan basisvaardigheden ontbreekt.

Stap 2: reflectie op hier en nu

Vervolgens werd, naast cijfers en prognoses van de bevolkingssamenstelling, een selectie van recente cijfers en prognoses gepresenteerd over thema's die invloed hebben op de mate van persoonlijk-, sociaal-, economisch- en cultureel kapitaal van mensen: eenzaamheid, chronische aandoeningen, overgewicht, armoede, moeite met rondkomen, vrijwilligerswerk, voldoen aan de bewoegnorm en mantelzorg. Op grond van deze cijfers werd gereflecteerd op ongewenste en gewenste elementen in de huidige samenleving.

Ongewenst: groeiende woningnood, toenemende personeelstekorten, groter wordende werkdruk, afname van het aantal mantelzorgers en een dreigende overbelasting, uitsluiting van groepen mensen die (ook digitaal) niet mee kunnen komen, polarisatie, kansongelijkheid, individualisering en het afnemen van verbindingen en solidariteit, de groeiende afstand tussen systeemwereld (instanties en overheid) en leefwereld (mensen), onvoldoende samenwerking tussen instanties, te weinig gezondheidspreventie en teveel inzet op dure diagnostieken en behandelingen, toegenomen administratie- en regeldruk bij mensen met weinig inkomen en de afname van zeggenschap en inspraak vanuit de samenleving genoemd. Ook milieu, natuur en klimaat baren zorgen. De veranderende bevolkingssamenstelling, meer ouderen en minder werkenden, vraagt in de toekomst om een andere manier van samenleven.

Gewenst: de toename van burgerinitiatieven en initiatieven op het gebied van kleinschaligheid, en de groei van bewustzijn over dat we de toekomst anders moeten inrichten. Ook biedt het voorlopig groeiende aantal (jongere) ouderen kansen voor een krachtiger vrijwilligerswerk.

Stap 3: de gewenste toekomst: Inclusief Fryslân

De deelnemers werden daarna opgedeeld in kleine groepjes van zo'n vier leden. Ieder groepje kreeg een blanco routekaart, met de opdracht: "Hoe ziet de inclusieve samenleving van Fryslân er uit in 2040?" Binnen de groepjes werden concrete beelden gevormd en gedegen besproken, op post-its geschreven en op de routekaart geplakt.

Stap 4: Stappen om die toekomst te verwezenlijken

Na het formuleren van dit toekomstbeeld bespraken de deelnemers in hun eigen groepjes welke stappen nodig waren om dat beeld te bereiken. Iedere stap werd op een afzonderlijke post-it geschreven. Hierbij werd onderscheid gemaakt tussen stappen op korte, middellange en lange termijn. Ook gaven ze aan of het moeilijke of gemakkelijke stappen betrof.

In deze stap staat 'wat moet er gebeuren' centraal. In stap 6 gaat het om 'wie moet dat doen'. Deze beide vragen kunnen ook samen worden gesteld als stap 4. Om eerst alle aandacht aan de zes actie-vlakken te kunnen geven is gekozen voor een splitsing.

Stap 5: De gezamenlijke Routekaart Gewenste Toekomst

Vervolgens werden alle afzonderlijke routekaarten verzameld, en 'verhuisden' alle post-its naar de overeenkomende positie op één grote gezamenlijke routekaart. Beginnend bij de omschreven toekomst werd iedere post-it plenair besproken. De inbrengers beargumenteerden wat ze hadden genoteerd, waarop de andere deelnemers konden reageren. In de levendige discussie werd aangescherpt wat écht belangrijk werd gevonden, zodat kon worden besloten of de post-it een gezamenlijk gedragen beeld was, of dat deze verwijderd kon worden.

Op deze manier werden alle post-its besproken, dus ook die van de stappen. Sommige werden geordend, samengevoegd of verwijderd, tot er één gezamenlijke Routekaart Gewenste Toekomst over bleef. Deze werd voor de volgende bijeenkomst uitgewerkt. ([Klik hier](#))

Stap 6: Na waarheen, wat en hoe... wie?

Nu er een krachtig toekomstbeeld stond en alle stappen waren beschreven, bogen de deelnemers zich bij iedere actie over de vraag: "Wie gaat dat doen, en wie gaat dat betalen?" Eigenaarschap dus. De suggesties werden met post-its op de routekaart bevestigd. ([Klik hier](#))

In de voorgaande hoofdstukken werd geschetst dat participatie en inclusie elkaar overlappen maar niet exact hetzelfde inhouden. Inclusie is een ethische benadering die zich ten doel stelt dat alle verschillende inwoners gelijkwaardig en met gelijke rechten kunnen participeren in de samenleving, en om drempels te slechten die deze deelname belemmeren. De participatiesamenleving vloeit voort uit keuzes in beleid en kent neoliberale spelregels: concurrentie, marktdenken en het maximaliseren van individuele vrijheid daarin. De participatiesamenleving heeft beslist gunstige elementen.

De participatiesamenleving heeft blinde vlekken van de oude verzorgingsstaat opgelost. Zo zou de verzorgingsstaat mensen teveel betuttelen, lui houden en concurrentie ontmoedigen, wat weer tot verzwakking van de economie leidde (Tresignie et al., 2002). De participatiesamenleving heeft op zijn beurt ook beperkingen. Want niet iedereen kan aan de spelregels ervan voldoen. Er zijn mensen die buiten de boot (dreigen te) vallen omdat het hen aan voldoende persoonlijk, sociaal, cultureel en maatschappelijk kapitaal ontbreekt om aan de concurrentie mee te doen, die zo typerend is voor de participatiesamenleving. Het planbureau heeft uit publicaties van het CBS, SCP en de Atlas van Afgehaakt Nederland alle indicatoren verzameld die invloed hebben op de mate van kapitaal. In hoofdstuk 5 zijn de meeste van deze indicatoren met cijfers in beeld gebracht: het Friese kapitaal. Integraliteit vraagt om te kijken naar de (mogelijke) samenhang en stapeling van deze cijfers. Diverse onderzoeken wijzen op een ongunstige samenhang tussen factoren, andere concluderen een gunstige samenhang.

Ongunstige samenhang

Zo zijn er onderzoeken die onder andere wijzen op de zware wissel die eenzaamheid trekt op gezondheid (Scientas, 2020), op de invloed van overgewicht op dementie (Alzheimer Nederland, 2023), op de invloed van een lagere SES op het vertrouwen in de politiek (Atlas van Afgehaakt Nederland, 2021), en op het feit dat de meeste valongevallen plaatsvinden onder 65-plussers, in en om de eigen woning (Veiligheid.nl 2022). Verder laten persoonlijke verhalen in onder andere *De sleutel naar vrijheid* (ho. 5.1.4.) en *Stille Strijders* (ho. 5.2.1.) zien dat moeite met rondkomen veel stress geeft, dat een gebrekkige gezondheid mobiliteit beperkt, dat weinig inkomen de deuren van veel voorzieningen gesloten houdt, dat door de moeite op het gebied van lezen en schrijven veel informatie wordt gemist, en dat een donkerder huidskleur uitsluiting met zich mee kan brengen. Er kunnen na echtscheiding en ontslag kettingreacties ontstaan, leidend naar dakloosheid, schulden, depressie, middelengebruik en zelf-exclusie. Kortom, negatief kan leiden tot meer negatief.

Gunstige samenhang

Maar zeer zeker zijn er ook gunstige relaties. Zo concludeert een onderzoek van Detollenaere (2017) dat mensen die vrijwilligerswerk doen zowel lichamelijk als geestelijk langer gezond blijven, en toont een onderzoek van Griep (2017) aan dat gepensioneerde vrijwilligers, na hen vijf jaar lang gevolgd te hebben, opmerkelijk minder concentratieproblemen kregen en helderder konden denken dan de controlegroep met mensen die geen vrijwilligerswerk verrichtten. Onderzoek van De Boer et al. (2012) toont aan dat mantelzorgers dikwijls niet alleen een diepere band krijgen met de verzorgde, maar dat ze ook sterkere sociale competenties ontwikkelen ten gunste van zichzelf en hun sociale omgeving. Het CBS (2018), tot slot, geeft aan dat mensen die tevreden zijn met hun woning en leefomgeving ook tevredener zijn met het leven. En wie tevreden is met de woonomgeving zet zich daarvoor in, en voelt zich verantwoordelijk voor het behoud ervan. Verhalen uit *De sleutel naar vrijheid* (hoofdstuk 5.1.4.) laten zien dat mensen, die op hun kracht worden aangesproken en gevraagd worden om mee te doen, ook daadwerkelijk krachtiger worden en meedoen, en op hun beurt anderen uit de misère helpen. Kortom, positief kan leiden tot meer positief.

Stapelning en samenhang zijn dus gemakkelijk te zien en aan te tonen als het vooral om individuele personen gaat. Voor een samenleving is dat moeilijker, en moeten we het doen met de weinige onderzoeken tussen twee variabelen. En met de stapeling van cijfers op individuele indicatoren, zoals de het aandeel mensen dat eenzaam is, overgewicht heeft of lid is van een vereniging.

Overwegingen en aanbevelingen

Beschouwend komen enkele aanbevelingen en overwegingen aan bod die uitnodigen om stil te staan bij een inclusievere samenleving en wat daaraan bij kan dragen. De titels hebben het karakter van een aanbeveling, de erop volgende tekst bevat overwegingen of extra verwijzingen naar bruikbare informatie. Het betreft een keuze van thema's die in dit rapport de revue passeerden, waarbij de inbreng vanuit het Toekomstlab wordt meegenomen.

1. Bekijk scores in de context van spelregels

De scores op de indicatoren wijzen op een mate van mee kunnen doen aan de huidige samenleving, de participatiesamenleving: mensen met meer inkomen, dus een gunstige score, kunnen beter meedoen in de samenleving dan mensen met ongunstiger scores op deze indicator. Maar de huidige samenleving heeft een set spelregels, zoals de individuele vrijheid om met andere mensen te concurreren op de markt. Dat brengt met zich mee dat succes vooral is weggelegd voor de mensen met meer inkomen, meer opleiding, een goede gezondheid en juiste connecties. Volgens Swierstra en Tonkens (2008) leidt dat tot 'De beste de baas' en hebben verliezers met minder kapitaal het nakijken. Er zijn zelfs mensen met amper kapitaal. Het ontbreekt hen aan basisbehoeften als voedsel en een dak boven het hoofd. Zij zijn aan het overleven. Zo telt Fryslân 400 geregistreerde daklozen en bijna evenveel 'bankhoppers', is een kleine 1.800 huishoudens afhankelijk van de Voedselbank, en groeit één op de tien kinderen op in een huishouden met (te) weinig financiële armslag.

Als we nou eens omdenken? Als we nou eens stilstaan bij de vraag of de spelregels van de participatiesamenleving wel bij kunnen dragen aan een inclusieve samenleving? Blijven deze spelregels impliciet en niet nader beschouwd, dan bestaat immers het gevaar dat iedereen mee moet doen om kosten te kunnen besparen, omdat ze nodig zijn als werknemer en mantelzorger, of om gemor te voorkomen. En minstens zo erg: dat 'falen' eigen schuld is.

Als we nou eens nog verder omdenken, en kijken naar de fictieve Sjoerd uit Heechterp-Schieringen? Sjoerd voldoet niet aan de spelregels die hem kunnen laten slagen in de participatiesamenleving. Hij leest geen NRC, bezoekt geen met gemeenschapsgeld gesubsidieerde theatervoorstellingen, heeft geen vijf miljoen om bedrijfs-aandelen te kopen en daarmee invloed uit te oefenen, heeft weliswaar een aardig netwerk maar geen 'connecties', heeft vrijheden maar geen 'privileges', en een zetel in de gemeenteraad is zo goed als buiten bereik, laat staan een zetel in de Tweede Kamer. Daarnaast woont Sjoerd in de periferie, waar vergrijzing en ontgroening sterker zijn dan landelijk en het voorzieningenniveau lager. Kortom, Sjoerd scoort op alle indicatoren ongunstig. Hij heeft minder kapitaal om goed mee te kunnen doen aan de participatiesamenleving, en is op vele vlakken een *have-not* en *cannot*.

De inclusieve samenleving kijkt naar wat Sjoerd tot Sjoerd maakt, wat zijn vaardigheden, talenten, passies en behoeften zijn, welk kapitaal hij wel heeft. Want willen we inclusieve samenleving, dan is het van belang om het kapitaal aan te vullen of opnieuw te formuleren met *haves* en *cans* als creativiteit, vrije tijd, adequaat kunnen handelen in crisissituaties, kansen zien bij tekorten, kennis vanuit andere culturen, omkijken naar anderen, het vermogen om in dialoog tot compromissen of consensus te komen, humor, kunnen bemiddelen bij conflicten, optimisme, *outside-the-box* kunnen denken, kunnen bonden (samenhang in de groep of gemeenschap realiseren) en *bridgen* (samenhang met andere groepen en andersdenkenden realiseren), opvoedvaardigheden, muzikaliteit, kunstzinnigheid, handigheid, omarmen van verschillen, kunnen tuinieren en koken, handigheid, fysieke kracht, verzorgingsvaardigheden, reparatie-skills, beschikbaarheid voor ondersteuning, organisatietalent. Sjoerd zou op dit kapitaal wel eens bovengemiddeld kunnen scoren als deze thema's in bijvoorbeeld een Cito-toets zouden worden opgenomen.

2. Terug naar de oorspronkelijke vraag

Een aantal keren wezen de deelnemers van het Toekomstlab op het stilstaan bij de oorspronkelijke vraag die had geleid tot het ontstaan van 'dienende' organisaties in de samenleving, van woningcorporaties, welzijnswerk, ziekenhuizen, voedselverwerkende instanties, scholen, hulpverlening tot zorginstellingen. Deze waren oorspronkelijk opgezet om te beantwoorden aan *basisbehoeften* van mensen, zoals een dak boven het hoofd, welbevinden, voeding, gedegen onderwijs, hulp, verpleging en zorg. Dienen ze dat doel nog wel? En zijn die diensten nog wel voor iedereen bereikbaar, beschikbaar en betaalbaar? En als dat niet het geval is, moet die vraag dan niet opnieuw worden gesteld en op een andere manier worden beantwoord? Drie wetenschappers benadrukken het voortdurend stilstaan bij de oorspronkelijke vraag:

Twee concepten van de socioloog Anthony Giddens (1986) zijn in dit kader inspirerend. In de eerste plaats schrijft Giddens dat maakbaarheid niet mogelijk is. Hij stelt dat mensen noch door de samenleving worden bepaald, noch dat zij de samenleving volledig vormgeven. Hij noemt dat beide benaderingen samenhangen: mensen leunen enerzijds op de aanwezige sociale structuren, maar kunnen die tegelijkertijd beïnvloeden en hervormen. Het tweede concept gaat over het ontstaan van systemen. Die ontstaan als enkele mensen zich organiseren rond een vraagstuk en iets organiseren dat zich herhaalt in de tijd. Zo wordt een Voedselbank opgericht omdat er huishoudens zijn die onvoldoende geld hebben om eten te kopen, en houdt die stand omdat het vraagstuk niet opgelost wordt. Systemen die langere tijd standhouden, zoals scholen en ziekenhuizen, worden gaandeweg instituties. Ongemerkt groeit er een rolverandering. Waren ziekenhuizen aanvankelijk opgezet om zorg te bieden aan zieken, ongemerkt is het een instituut geworden waar marktwerking is ingevoerd en zieken zorg-inkopende gasten zijn. Het functioneren van het instituut lijkt daarmee belangrijker te zijn geworden dan de zieken zelf, uitgaande van Giddens' gedachtengoed.

Sharon Stellaard schetst in haar onderzoek Boemerangbeleid (2023) de grote stapeling aan beleidsaanpassingen die decennialang werden gedaan in passend onderwijs- en jeugdzorgbeleid. Liep iets niet, dan volgde er weer een beleidsaanpassing, met alle tragiek van dien.

Organisatiedeskundige Gerda van Dijk (2011) benadert organisaties als levende systemen. Na een pioniersfase (het zien van een kans of noodzaak) volgt een groeifase (de richting en strategie worden bepaald). In de derde fase, de consolidatiefase, is een solide voortbestaan verzekerd, maar de blik gaat al van buiten naar binnen. In de vierde fase, de terugval, is de organisatie alleen nog maar introvert. Niet het oorspronkelijke doel en de doelgroep staan nog langer centraal, maar het eigen functioneren. Tussen fase 2 en fase 3 kan nog heen en weer worden gependeld, dus tussen een gedegen slagkracht en een sterke ondersteunende dienst ervan, tussen externe en interne gerichtheid. Is fase 4 eenmaal ingetreden, dan is er geen weg terug, en 'sterft' de organisatie. Op grond van een nieuwe kans of noodzaak, maar ook na evaluatie en herwaardering van de oorspronkelijke vraag, kan een nieuwe organisatie worden opgezet.

Voor alle drie de wetenschappers is 'de oorspronkelijke vraag' leidend. Giddens en Stellaard pleiten ervoor om voortdurend stil te staan bij de oorspronkelijke vraag: *"Dient deze het doel en de doelgroep waarvoor we de organisatie (of het systeem) in leven riepen? Wat hebben we nodig om deze oorspronkelijke vraag opnieuw (of beter) te beantwoorden?"* Van Dijk wijst op het belang van evenwicht tussen de externe en interne focus, en op de noodzaak van het ontmantelen van de organisatie als die vast is geraakt in alleen een interne gerichtheid.

Overigens, mensen kunnen veel zelf en samen, en dienen de ruimte te krijgen om deze zelf- en samenredzaamheid verder te ontwikkelen. Klaus Boonstra et al. (2018) noemt een aantal burgercompetenties, zoals het leiden van een zo autonoom en zelfredzaam mogelijk leven, en het naar vermogen ondersteunen van anderen bij het voeren van regie over hun leven.

3. Versterk burgermaatschappij en maatschappelijk middenveld

Verhoudingen in het publiek domein worden stilistisch vormgegeven in een driehoek tussen overheid, markt en burgermaatschappij. Ieder heeft zijn eigen rollen in dit onderlinge samenspel. Zo horen wetten, regels, procedures, financieringskaders en gelijkheidsprincipes bij de overheid, die er via de politiek voor zorgt dat individuele belangen worden omgevormd tot een (min of meer) gedeeld publiek belang. Bij de markt gaat het om ondernemerschap, handel, concurrentie, doelmatigheid en commerciële belangen. Bij de burgermaatschappij horen gezin en familie, verenigingsleven, kerk, sociale groepen rond gedeelde interesses en belangen, kortom, allerlei sociale vormen waar mensen hun persoonlijke en gemeenschappelijke identiteit aan ontleen. Tussen die partijen, in het midden, bevindt zich het maatschappelijk middenveld. Het gaat in dat veld om bijvoorbeeld welzijnswerk, bibliotheken, woningcorporaties, georganiseerd vrijwilligerswerk, provinciale opbouworganen, (gesubsidieerde) kenniscentra, maatschappelijke opvang, onderwijsinstellingen, ziekenhuizen en andere zorginstellingen.

Ze hebben met meer of minder steun vanuit de overheid, zonder winstoogmerk, een taak in het publieke domein. De vier velden zijn met elkaar verweven, zijn van elkaar afhankelijk en zijn voortdurend in beweging. De ene instantie staat dicht bij de overheid (Belastingdienst), de andere bij de markt (Kamer van Koophandel), weer een andere bij de burgermaatschappij (welzijnswerk)

In de afgelopen jaren vond onder invloed van het neoliberale overheidsbeleid een toenemende privatisering plaats onder instanties uit het middenveld, en verschoven enkele instanties naar de markt. Zo draaien ziekenhuizen nu winst of verlies, patiënten zijn cliënten geworden die zorg inkopen, met alle gevolgen voor de *haves* en *have-nots* van dien. Veel welzijnswerk werd wegbezuinigd. Hun taken verschoven naar de burgermaatschappij. Veel betaalde banen werden vrijwilligerswerk, zoals bibliotheekwerk of gastvrouwfuncties in de zorg (Prins, 2022). Vrijwel alle in het Toekomstlab beschreven plannen en stappen kunnen gerealiseerd worden door onder andere de versterking van het maatschappelijk middenveld en de burgermaatschappij, velden waarin Fryslân een rijk verleden heeft, waarbij ‘oude’ verenigingen voor ‘nieuwe’ missies kunnen gaan. De overheid kan een constructieve bijdrage leveren door regels, wetten en financieringskaders dusdanig vorm te geven dat deze bijdragen aan de bloei van deze beide velden. Beide velden floreren bij elkaars sterkte.

Effectiviteit en kostenbeheersing zijn belangrijke drijfveren in het huidige beleid. Daarom wordt dikwijls gevraagd om een SMART-aanpak en om nul- en nametingen om effectiviteit aan te tonen. Het is echter niet altijd mogelijk om meetbaar aan te tonen of een interventie het gewenste effect heeft. Maurice de Greef noemt daarom een meting die zinvol verricht kan worden aan de hand van ‘ER-doelen’: een stapje verder, beter, sterker, behendiger, meer. Deze zelfrapportage is overigens niet nieuw, en komt ook al aan bod als indicatoren die participatie belemmeren of bevorderen: zelf ervaren gezondheid, ervaren geluk en ervaren veiligheid (Movisie, 2021).

Gemeenten hebben een belangrijke taak als het gaat om de versterking van de burgermaatschappij en het maatschappelijk middenveld. Met de decentralisatie in 2015 verschoven veel sociale taken van het Rijk naar gemeenten. Gemeenten staan immers dicht bij hun burgers, en weten daardoor beter wat er speelt: wie heeft wát nodig en waar is surplus? Een lokale ontmoetingsruimte is een vruchtbare kans om dit streven vorm te geven in een overeenkomst tussen gemeente en burgers. Het onderzoek *Beleid maken met burgers* (hoofdstuk 2.) schetst een bruikbaar contract tussen burgers en gemeente, waarin burgers veel sturingsruimte krijgen terwijl de gemeente nabij en betrokken is. Het beste resultaat, met het meeste draagvlak, komt voort uit inspanningen van zowel burgers als gemeenten. Zoals ook een vrouw met een migratieachtergrond in *Stille Strijders* (hoofdstuk 5.2.1.) aangeeft: “*Integratie komt van twee kanten.*”

4. Ontmoeting(sruimte) als hart voor inclusie

Mensen met verschillende opleidings- en inkomensniveaus treffen elkaar steeds minder doordat integrerende kaders van kerken en verenigingen, waar zij elkaar doorgaans troffen, aan betekenis hebben ingeboet. Een ontmoetingsruimte kan die leemte invullen, met 'wonen in dezelfde omgeving' als integrerend kader. Een vaste, herkenbare, bereikbare, structureel aanwezige locatie kan als een onmisbaar hart in de woonomgeving van mensen fungeren. Dit beantwoordt aan de behoefte van mensen aan vertrouwdheid, vaste contacten, rust en zekerheid (Movisie, 2022).

Ontmoeting, zelfredzaamheid, de zorg voor anderen en het bijdragen aan de samenleving zijn vier van de zes kerndoelen in Het Participatiewiel van Movisie (2015). Ontmoeting draagt bij aan gunstige scores op de schaal van De Jong Gierveld en Van Tilburg (1999) waarmee eenzaamheid wordt gemeten. Het gaat daarbij om vragen als: "Er zijn voldoende mensen met wie ik me nauw verbonden voel." Op vragen als: "Ik mis mensen om me heen, ik mis gezelligheid om me heen, ik vind mijn kring van kennissen te beperkt", kan een gunstige (ontkennende) score worden gegeven.

Leden van verenigingen geven aan dat gezelligheid en het opdoen van sociale contacten belangrijke redenen voor hen zijn om lid te worden en blijven van bijvoorbeeld een sport-, hobby- gezelligheids- of cultuurvereniging. Ook dorps- en wijkactiviteiten krijgen veel waardering: ze geven een gevoel van verbondenheid en saamhorigheid.

De aanwezigheid van een ontmoetingsruimte scoort hoog als gewenste voorziening in de buurt, met activiteiten door en voor de bewoners zelf, maar ook voor spontane ontmoeting. Ontmoeting is een voorwaarde voor contact, betrokkenheid en vertrouwen, en geeft letterlijk de ruimte voor verbinding. Het succesvolle Deventer KOEK-project (Klimmen Op Eigen Kracht) toont aan dat mensen op verhaal komen door hun verhaal te delen, en dat ze in gesprekken weer bij hun kracht en passie komen. De verhalen in De sleutel naar vrijheid (hoofdstuk 5.1.4.) bevestigen dat. Ook de deelnemers van het Toekomstlab benadrukken de noodzaak van de aanwezigheid van een ontmoetingsruimte in ieder dorp en iedere wijk. Als een stabiele factor in de omgeving, gerund door de bewoners zelf. Vanuit dat hart kunnen plannen en activiteiten worden gerealiseerd: een buurtfeest, een dorps tuin, gesprekstafels, een markt met streekproducten, gezelligheid. Verbinding zorgt er ook voor dat iedereen gezien wordt en meetelt, en dat er ruimte is voor hulpvragen en hulpaanbod. Een lokale ontmoetingsruimte biedt kansen om persoonlijke banden te laten ontstaan. Deze banden vormen het 'cement' van samenleven. De meeste mensen zetten zich in als vrijwilligers omdat ze daarvoor gevraagd zijn vanuit een persoonlijke band. Mantelzorg wordt gegeven vanuit een persoonlijke band met de hulpbehoevende naaste, en hetzelfde geldt voor informele- en burenhulp.

Momenteel staan we oog in oog met een aantal complexe crises, zoals die op het gebied van oorlog en vrede, wonen, zorg en gezondheid, inflatie, milieu, migratie, voedsel en energie. "*Krantenkoppen schreeuwen crisis*", zingt Diggy Dex. Joke Kniesmeyer en de Anne Frank Stichting schetsen in *De crisis en de nieuwe zondebok* (1982) dat crises een gevaarlijke voedingsbodem vormen voor het zoeken naar 'zondebokken', met polarisatie tussen 'wij' en 'zij' en (zelf)uitsluiting als gevolg. Handhaven van het oude kan niet langer, evenals terug naar het oude. Een snelle uitweg lijkt vanwege het 'wicked' karakter van de in elkaar grijpende crises onmogelijk, toch is verandering noodzakelijk om uit de crises te komen. Een belangrijke stap is het gegeven dat mensen een 'meervoudige identiteit' hebben. We zijn immers zoon, moeder, buur, voetballer, muzikliefhebber, vegetariër, boekenwurm, dierenvriend, noem maar op. En juist op microniveau, in persoonlijke ontmoeting in een neutrale ontmoetingsruimte, vinden we die elementen die ons verbinden (inclusie), waarbij verschillen minder relevant worden of misschien zelfs heel interessant (diversiteit). Immers, het onderzoek *Ervaringen met inclusie en diversiteit in Fryslân* (hoofdstuk 2) leert dat dorps- of wijkverbanden beslist open dienen te staan voor diversiteit, wil er sprake zijn van een inclusieve samenleving.

5. Aandacht voor gezondheid en welzijn

In de Toekomstlab-dialogen vielen vaak de termen 'Blauwe Zone' en 'Positieve Gezondheid'. In beide concepten staan mensen, hun welzijn, de kwaliteit van hun leven, zingeving en zoveel mogelijk eigen regie en verantwoordelijkheid centraal. Lange tijd draaide het in de zorgsector vooral om ziekte, behandeling en zorg. Deze aandacht verschuift nu gestaag naar gezondheid en gedrag. De gezondheidszorg draait niet langer om alleen het terugdringen van ziekte, maar steeds meer om het optimaliseren van het functioneren van mensen, hun veerkracht en eigen regie. De nieuwe benadering van gezondheid wordt ingezet om iedereen het vermogen te geven om eigen regie te blijven voeren, ook bij uitdagingen en tegenslagen (Huber & Jung, 2021).

In Positieve Gezondheid staat ervaring centraal in de zes samenhangende thema's van het model. De thema's zijn lichaamsfuncties, mentaal welbevinden, zingeving, kwaliteit van leven, meedoen en dagelijks functioneren. Alle onderdelen bevatten enkele vragen die een rapportcijfer krijgen. Zo kunnen mensen bij lichaamsfuncties een cijfer geven aan vragen als 'ik voel me fit en gezond', en bij meedoen aan 'ik heb goed contact met andere mensen'. Positieve Gezondheid richt zich, waar mogelijk, op de verhoging van de scores tot een ruime voldoende op alle thema's.

Ook Blauwe Zones gaan in brede zin over het welzijn van mensen. Blauwe of Blue Zones zijn zones in de wereld waar mensen fit en gezond een zeer hoge leeftijd bereiken. In deze zones is geen overgewicht. Mensen zijn er actief, zijn veel buiten en bewegen veel. Ze hebben nauwelijks stress. Voedsel wordt lokaal en seizoensgebonden geproduceerd en nauwelijks bewerkt. Sociale banden zijn er sterk en iedereen ervaart een zinvol leven. Tot op hoge leeftijd doen mensen mee met bijvoorbeeld het bewerken van de groentetuinen, en voelen zich daardoor nuttig. Mensen in Blue Zones hebben een hoge levensverwachting, die in goede gezondheid wordt bereikt.

Beide concepten worden verenigd in de Friese Preventieaanpak (2023). De Friese Preventieaanpak richt zich op acht thema's, die mensen helpen zo gezond mogelijk te worden en blijven, om meer, sterker en prettiger te kunnen deelnemen aan de samenleving. Het gaat om een samenhangende aanpak van overgewicht, opvoeding, leefstijl, financiën, onderwijs en participatie, psychosociale gezondheid, gezondheidsvaardigheden, leefomgeving, zorg en voorzieningen. De deelnemers van het Toekomstlab pleiten ervoor dat deze concepten alle benodigde ruimte krijgen om samen en samenhangend te kunnen werken aan welzijn, ondersteund door passend beleid van gemeenten.

6. Kracht vanuit de Friese Paradox

Fryslân staat in de economische rangrijstjes onderaan qua inkomen, opleidingsniveau en bruto binnenlands product. Uit een dergelijke score zou, aldus diverse sociaalwetenschappelijke onderzoeken, ook een lage score op welzijnsindicatoren moeten voortvloeien. Het tegendeel is waar. Fryslân is landelijk kampioen vrijwilligerswerk, is de veiligste provincie, scoort hoog op ervaren gezondheid en regie, laat een hoge tevredenheid met de woonomgeving en het leven zien. Er zijn kennelijk meer factoren die invloed hebben op geluk. In een eerste verkenning (2020) kwam inderdaad naar voren dat inwoners zich sterk identificeren met de Friese *Mienskip*, taal en cultuur. Vanuit deze trots, maar ook vanwege de perifere ligging heeft Fryslân altijd een sterke traditie van lokale zelfredzaamheid gekend, die tot uiting komt in een hoge participatie in vrijwilligerswerk, verenigingsleven, burenhulp en mantelzorg. En daar waar de sociale samenhang hecht en harmonieus is en een groene omgeving rust en bewegingsruimte biedt, en mensen minder dan landelijk moeite hebben om rond te komen, doen economische hulpbronnen er wellicht minder toe. Deze gunstige scores op indicatoren die bijdragen aan een inclusieve samenleving kunnen fungeren als een krachtige inspiratiebron voor nóg meer inclusie: meer vrijwilligerswerk, meer gezondheid, meer tevredenheid en meer veiligheid vooral voor méér inwoners.

7. Inclusief samenleven is een werkwoord

Een volledig inclusieve samenleving is een illusie. Overal waar mensen samenkomen vindt uitsluiting, segregatie en aanpassing plaats. Immers, niet iedereen kan met iedereen overweg. In- en uitsluiting, en alle vormen er tussenin, zijn in zekere zin drijvende krachten achter alle groeps- en gemeenschapsvorming. Volledige inclusie van alle mensen op alle terreinen is dus niet mogelijk. Beter is het om te spreken van een inclusieve houding, een perspectief van inclusie, een streven naar inclusie, een intentie, een gezamenlijk zoekproces, het voortdurend stellen en bespreken van de vraag: *“Geven we iedereen, die dat wil, wel de gelegenheid om mee te doen? En hoe gaan we om met de nadelige gevolgen van onbedoelde uitsluiting?”* Als mensen, als overheden en als instanties.

Met het stellen van deze vraag gaan we voorbij de participatiesamenleving naar een echte inclusieve samenleving. En het stellen en voortdurend léven van deze vraag kan wel eens belangrijker zijn dan die af te sluiten met een oplossing. Inclusief samenleven is een werkwoord.

// BRONNEN

- Alzheimer Nederland (2023): [Is het voor je brein erg om iets te zwaar te zijn? | Alzheimer Nederland \(alzheimer-nederland.nl\)](#)
- Anne Frank Stichting & Kniesmeyer, J. (1982). *De crisis en de nieuwe zondebok. De racistische politiek van de Centrumpartij*. Amsterdam: Anne Frank Stichting.
- Berg, J. van den, Ham, M., Bosman, R. & Engbersen, G. (red.).(2022). *Raadsele van de maatschappij. Honderd jaar sociologie in Nederland*. Amsterdam: Uitgeverij Van Gennep.
- [Boer, A.H. de \(et al.\) \(2012\): Positieve ervaringen door mantelzorg_con20160215-1940-1b4xtd-libre.pdf \(d1wqtxts1xzle7.cloud-front.net\)](#)
- Bolsenbroek, A. & Houten, D. van (2010). *Werken aan een inclusieve samenleving. Goede praktijken*. Amsterdam: Uitgeverij Nelissen.
- Boomsma, E. & Haga, S. (2022). *Webinar Brede Aanpak Dakloosheid*. Leeuwarden: BAD en Sociaal Domein Fryslân.
- Boonstra, K., Buurma, S., Mast, F. & Wadman, P. (2018). *Competenties voor burgers en professionals in zorg en welzijn*. Leeuwarden: Seker en Sûn.
- Bouchallikht, K. & Papaikonomou, Z. (2022). *De inclusiemarathon. Over diversiteit en gelijkwaardigheid op de werkvloer*. Amsterdam: University Press.
- Campen, C. van & Olsthoorn, M. (2022) *Meedoen aan de samenleving. Naast kunnen en moeten ook een kwestie van willen en mogen*. Den Haag: SCP.
- CBS (2015): [Sociale samenhang 2015. Wat ons bindt en verdeelt \(cbs.nl\)](#)
- CBS (2018): [Woning, woonomgeving en tevredenheid met het leven \(cbs.nl\)](#)
- CBS (2020): [Sociale uitsluiting in Nederland: wie staat aan de kant? \(cbs.nl\)](#)
- CBS (2022a): [Kerncijfers van diverse bevolkingsprognoses en waarneming \(cbs.nl\)](#)
- CBS (2022b): [Regionale Monitor Brede Welvaart 2022 \(cbs.nl\)](#)
- CBS (2022c): [Vooraf 45-plussers met chronische aandoening werken minder \(cbs.nl\)](#)
- CBS (2022d): [2,5 miljoen Nederlanders in 2021 slachtoffer van online criminaliteit \(cbs.nl\)](#)
- CBS (2022e): [StatLine - Personen met uitgesproken schuldsanering; jaar uitspraak, persoonskenmerken \(cbs.nl\)](#)
- Coalitie voor inclusie (2023): [Home | Coalitie voor Inclusie](#)
- Coenders, M., Metselaar, J. & Thijssen, J. (2018). *Vital Regions. Samen bundelen van praktijkgericht onderzoek*. Delft: Eburon.
- Cubiss (2020): [De schijf van vijf basisvaardigheden | Cubiss](#)
- Data Fryslân (2022): *Earmoed-monitor 2020*. Leeuwarden: Data Fryslân.
- Detollenaere, J. (2017). *Volunteering, income and health*. Gent: Universiteit van Gent.
- Dijk, G.M. van (2011): Organisaties als levende systemen. In: *HRM Handboek*, Aflevering 56, november 2011 pp. 1-22.

- Friese Preventieaanpak (2023): [Onze acht thema's - Friese Preventieaanpak](#)
- GGD Fryslân (2021): Gezondheidsmonitoren 2012, 2016, 2020.
- GGD Fryslân (2023). [Vitaliteit in de derde levensfase \(ggdfryslan.nl\)](#)
- Griep, Y. (et al.). (2017): [Can volunteering in later life reduce the risk of dementia? A 5-year longitudinal study among volunteering and non-volunteering retired seniors - PMC \(nih.gov\)](#)
- Halsema, A. & Jacobs, G. (2002) *Over kracht gesproken. Empowerment en diversiteit in zorg en welzijn*.
Utrecht: Universiteit voor
Humanistiek.
- Hof, S., Vrooman, C., Iedema, J., Boelhouwer, J. & Kullberg, J. (2021). *Vershil in Nederland 2014-2020. Zes sociale klassen en hun visies op samenleving en politiek*.
Den Haag: SCP.
- Huber, M. & Jung, H.P. (2021). *Handboek positieve gezondheid. Samenwerken aan betekenisvolle zorg*.
Houten: Bohn Stafleu van Loghum.
- Huislijkgeweld.nl (2022): [Ontspoorde mantelzorg - Aanpak Ouderenmishandeling \(aanpak-ouderenmishandeling.nl\)](#)
- Jansen, D., Werkman, W. & Franke, A.L. (2016). *Dementiemonitor Mantelzorg 2016*.
Utrecht/Amersfoort: Nivel/Alzheimer Nederland.
- Jellinek (2021): [Hoeveel mensen in Nederland zijn verslaafd en hoeveel zijn er in behandeling? - Jellinek](#)
- Jong Gierveld, J. de & Tilburg, T. van (1999). *Manual of the Loneliness Scale*.
Amsterdam: Vrije Universiteit.
- Jong, P. de (2021). *No Place Like Home? Residential mobility and housing preferences of older adults in the Netherlands*.
Groningen: RuG.
- Kazi, A.S. (2007). *Strategic Roadmapping and Implementation Actions*.
Espoo: VTT Technical Research Centre of Finland.
- KWF (2023): [Stoppen met roken | KWF Kankerbestrijding](#)
- Launspach, T. (2023). *Asociale media. Hoe socials je manipuleren en hoe je ontsnapt aan hun greep*.
Amsterdam: Het Spectrum.
- Leeuwarder Courant, 27 januari 2023: *Ben jij een 'bankhopper' en wil je je verhaal doen? De LC zoekt jongeren die bij vrienden op de bank slapen* - Leeuwarder Courant
- Leeuwarder Courant, 8 juni 2023: *Ieder jaar stoppen honderden Friese mbo'ers met hun opleiding om te gaan werken. 'Ze krijgen salarissen waar je u tegen zegt'* - Leeuwarder Courant (lc.nl)
- Mantelzorg.nl Pro: [MZNL Factsheet JongeMantelzorgers aangepast_1591603884.pdf](#)
- Mantelzorgelijk (2016): [Komt ouderenmishandeling tegenwoordig vaker voor? - Mantelzorgelijk](#)
- Mazlow, A.H. (1962, 2022). *Towards a Psychology of Being*.
New Delhi: General Press.
- Michels, J. (2023): [kruispuntdenken.pdf \(amnesty-international.be\)](#)
- Molema, M. (2023). *Zwaaien roepen springen naar een land waarin elke regio telt*.
Amsterdam: Uitgeverij Van Gennep.
- Movisie (2015): [Participatiewiel | Movisie](#)
- Movisie (2021): [De laaggeletterde leert het ons | Movisie](#)

Movisie (2022): [‘Movisie | Nieuw essay: Het geheim van de lange relatie · Ketenbureau i-Sociaal Domein](#)

Nationaal actieplan Nederland ter bestrijding van armoede en uitsluiting (2001). Tweede Kamer, vergaderjaar 2000-2001, 21501-18, nr 174. Den Haag.

Niebuur, J. (2020). *Actief oud is goud, vrijwilligers in beeld*. Groningen: Stichting Onderzoek Actief Oud.

Nivel (2022): Onderzoeksgenda 2022-2024 [Uitdaging Naar een inclusieve samenleving | Nivel](#)

NOC-NSF (2021): [Minder Nederlanders lid van sportclub afgelopen jaar - NOCNSF](#)

NOC-NSF (2023): [Waar blijft de sport in de leefomgeving? - NOCNSF](#)

Obesitaskliniek UZ Leuven (2023). [Gevolgen van obesitas | UZ Leuven](#)

Omrop Fryslân (2022a): [40 procent meer huishoudens bij Friese Voedselbanken sinds begin dit jaar - Omrop Fryslân \(omropfryslan.nl\)](#)

Omrop Fryslân (2022b): [FryslânDOK over woningnood: Heilige Huisjes - Omrop Fryslân \(omropfryslan.nl\)](#)

Omrop Fryslân, 20 juni 2023: [Ziekenhuizen Sneek en Heerenveen op termijn dicht, Joure krijgt een nieuw hospitaal - Omrop Fryslân \(omropfryslan.nl\)](#)

Piketty, Th. (2014). *Kapitaal in de 21^{ste} eeuw*. Amsterdam: De Bezige Bij.

Planbureau Fryslân (2016). [Staat van Friese senioren - Planbureau Fryslân \(planbureau Fryslân.nl\)](#)

Planbureau Fryslân (2020): [De Friese Paradox – eerste verklaringen - Planbureau Fryslân \(planbureau Fryslân.nl\)](#)

Planbureau Fryslân (2021): [Leven in Fryslân - Planbureau Fryslân \(planbureau Fryslân.nl\)](#)

Planbureau Fryslân (2023): [Monitoren - Planbureau Fryslân \(planbureau Fryslân.nl\)](#)

Prins, E. (2022). Vrijwilligers en ervaringsdeskundigen verdringen betaalde banen. In: *Zorg + Welzijn*. 1/2022.

Provincie Fryslân (2023). [Provincie Friesland in cijfers en grafieken \(bijgewerkt 2023!\) | AlleCijfers.nl](#)

Putters, K. (2018). *Een lokaal sociaal contract. Voorwaarden voor een inclusieve samenleving*. Den Haag: SCP.

Ricoeur, P. (1992). *Oneself as Another*. London/Chicago: The University of Chicago Press.

RIVM (2023): [Ranglijsten | Aandoeningen op basis van ziektelast \(in DALY's\) | Volksgezondheid en Zorg \(vzinfo.nl\)](#)

Scientias (2020): [Kun je doodgaan van eenzaamheid? \(scientias.nl\)](#)

SCP (2003): [Armoedemonitor 2003 \(scp.nl\)](#)

SCP (2014): [\(PDF\) Verschuif in Nederland - Sociaal en Cultureel Rapport 2014 \(researchgate.net\)](#)

Scheepers, F (2021). *Mensen zijn ingewikkeld. Een pleidooi voor acceptatie van de werkelijkheid en het loslaten van modeldenken*. Amsterdam: De Arbeiderspers.

Stacey, R.D., Griffin, D. & Shaw, P.J. (2000). *Complexity and Management*. Londen: Routledge.

Stellaard, S. (2023). *Boemerangbeleid. Over aanhoudende tragiek in passend onderwijs- en jeugdzorgbeleid*. Den Haag: Boom Uitgevers.

Stichting 113 Zelfmoordpreventie & LTO (2022). [Suïcidaliteit onder agrariërs \(113.nl\)](#)

Studio Platform voor Inclusiviteit (2023): [Handleiding Intersectioneel denken — STUDIO i \(studio-inclusie.nl\)](#)

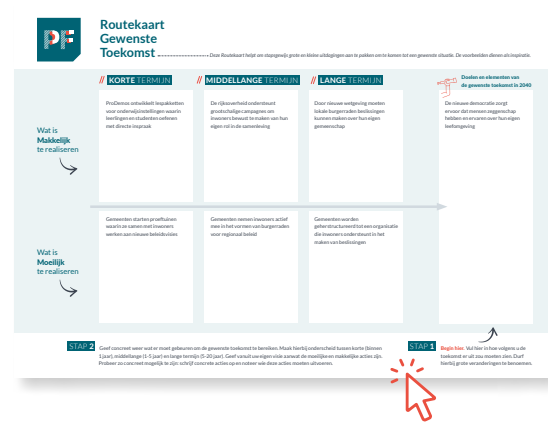
- Swierstra, T & Tonkens, E. (red.). (2008). *De beste de baas? Verdienste, respect en solidariteit in een meritocratie*. Amsterdam: University Press.
- Tijdschrift Bedrijfs- en Verzekeringsgeneeskunde (2022). [80% van de meest voorkomende chronische ziekten zijn leefstijlgerelateerd - TBV-Online](#)
- TNO (2014). *Indicatie van de zorgvraag in 2030: prognoses van functioneren en chronische aandoeningen Friesland*. Leiden: Behavioural and Societal Sciences.
- Tresignie, C., Elchardus, M. & Derks, A. (2002): *Project: het draagvlak van de solidariteit. Deelrapport 2: Voor- en nadelen van de verzorgingsstaat*. Brussel: Vrije Universiteit.
- Trimbos Instituut (2023): [Harder Better Faster Stronger? - Trimbos-instituut](#)
- Tuin, I. van der (2020): [Niemand is de norm - IDEM Rotterdam](#)
- Unicef (2020): [‘Geluk onder druk?’: een onderzoek over, maar vooral met... - UNICEF](#)
- Vegte, I. van de (2023). *De toekomst is er al. Bevindingen in Fryslân*. Gorredijk: Noordboek.
- Veiligheid.nl (2022): [Infographic Valongevallen 65-plussers 2021 | VeiligheidNL](#)
- Vilans (2023): [5 manieren om inclusie te bevorderen \(vilans.nl\)](#)
- VNG (2023): [Schulden en armoede | VNG](#)
- VN-verdrag voor rechten van mensen met een beperking (2016): [wetten.nl - Regeling - Verdrag inzake de rechten van personen met een handicap - BWBV0004045 \(overheid.nl\)](#)
- Voogd, J. de & Cuperus, R. (2021). *Atlas van Afgehaakt Nederland*. Den Haag: Ministerie van BZK.
- Vries, J.J. de (2022). *De Fryske Mienskip Oanpak*. Leeuwarden: Friese Preventie Aanpak.
- Vuyk, K. (2017). *Oude en nieuwe ongelijkheid. Over het failliet van het verheffingsideaal*. Utrecht: Uitgeverij Klement.
- Zemni, S. & Ben Yakoub, J. (2018). *Inclusieve maatschappij*. Brussel: Socius.
- ZonMW (2023): [Inclusieve samenleving: kennisontwikkeling | ZonMw](#)
- ZorgpleinNoord (2021): [Arbeidsmarktprognoses Zorg en Welzijn Noord-Nederland › ZorgpleinNoord](#)
- ZorgpleinNoord (2023): [Ontdekdezorg \(zorgpleinnoord.nl\)](#) en [Ontdekdezorg › ZorgpleinNoord](#)

// BIJLAGE: TOEKOMSTLAB NAAR EEN INCLUSIEF FRYSLÂN

In april 2023 organiseerde Planbureau Fryslân het Toekomstlab Naar een inclusief Fryslân.

In drie sessies van twee uur werkten vertegenwoordigers van de Friese samenleving gezamenlijk aan een **Routekaart Gewenste Toekomst**.

Het eindresultaat was een **gezamenlijk ingevulde routekaart** met **suggesties over eigenaarschap**.



Deelnemers Toekomstlab april 2023: Corien van Stam (Skûle Welzijn), Geeske Bies (Provincie Fryslân), Anniek van der Wal (Management Leefomgeving), Han Tuller (Sociaal Domein Heerenveen), Richtje Boomsma (Social Studies NHL-Stenden), Keimpe Anema (Provincie Drenthe), Henk van Rijen (Inclusief Beweging), Sietske Geerards (Sport Fryslân), Joke Hoftijser (Humanitas), Marleen Suurmeijer (Sociaal Goud), Kees van Anken (o.a. Stichting Gezonde Stad Leeuwarden, Talant), Johannes Lancaster (Doarpswurk), Hester de Jong (RuG-studente Sociologie). (Foto: Planbureau Fryslân)

Opvallende uitspraken tijdens de sessies van het Toekomstlab

“Veel mensen zijn zoekende in zingeving en houvast, maar door de selfie-cultuur, ontkerkelijking en individualisering lukt dat niet goed. Zijn er nieuwe, verbindende identiteiten, zoals op het gebied van milieu en klimaat: Fryslân in de post-fossiele economie?”

“Robotica kan mensen met afstand tot de arbeidsmarkt of moeite met de Nederlandse taal ondersteunen, door de juiste instructies op het juiste moment te geven en als permanent aanwezige vraagbaak te dienen.”

“Regelgeving zet veel klem, bijvoorbeeld in de bouw. Maar er is ruimte voor creativiteit: gebruik ongebruikte ruimte en leegstaande gebouwen en schuren voor tijdelijke woonruimte en andere doelen. Zo omzeil je stikstofregels.”

“Laten we de landbouwtransitie koppelen aan gezonde voeding en een gezonde bodem.”

“Europees staat Nederland op de eerste plaats qua geluk. Maar er zijn zoveel problemen en zorgen onder vooral jongeren: thuis, financiën, druk. Waar zit dat geluk dan? De selfie-cultuur is desastreus: niet meer zijn zoals je bent maar zoals je op anderen wilt overkomen.”

“In 2040 is sport een collectief goed waardoor alle kinderen tot en met 18 jaar, gepensioneerden en werklozen gratis kunnen sporten bij sportclubs. Voor iedereen geldt dat voldoende bewegen belangrijk is voor een goede fysieke en mentale gezondheid. Iedereen, van alle leeftijden, voldoet aan de beweegrichtlijn. Er zijn lijnen uitgezet voor het coördineren en uitvoeren van het sportaanbod. Niet alleen sport en bewegen zijn gegarandeerd, maar ook de neveneffecten: sociale contacten, leren van de Nederlandse taal, het reguleren van emoties, ontwikkelen van cognitieve vaardigheden en de zogenaamde life-skills zoals samenwerken, initiatief nemen, doorzetten en oplossingen bedenken.”

“We zijn steeds individueler gaan leven, terwijl de mens van oorsprong in een community leefde. Dit laatste moeten we weer meer stimuleren.”

“We moeten weer terug naar de basis en niet vast blijven zitten in allerlei instituties en systemen. Wat zijn wezenlijke vragen, behoeften, vaardigheden en hoe komen we weer tot verbondenheid? Het begint bij ontmoeting, contact, gesprek, dáár spelen zowel problemen als passies.”

“De democratie is vastgelopen en vraagt om vernieuwing. Er is veel schijndemocratie maar weinig zeggenschap, er is veel overheid maar weinig democratie. Verenigingen, waarbij alle inwoners lid zijn, kunnen mandaat geven. Dat zijn andere, zuiverder vormen van democratie: het faciliteren van initiatieven van mensen zelf.”

“We moeten weer gaan omdenken. Niet redeneren vanuit een probleem, maar vanuit universele basisbehoeften. En dáár systemen omheen maken. Niet het verdienen van geld maar het oplossen van problemen als drijfveer.”

“We zitten klem. Twee-verdienen is de norm geworden, het móet. Kinderopvang en oppas zijn niet gemakkelijk. Wachtlijsten, kosten, en ook opa's en oma's werken langer door. Is er wel aan kinderen gedacht, en aan het belang van een goede basis in vooral de eerste levensjaren?”

“In 2040 is het Friese landschap ingrijpend veranderd als gevolg van de energietransitie. We vinden in onze provincie grote velden met zonnepanelen en veel windmolens. Samen levert dit voldoende groene energie voor alle activiteiten in de hele provincie. De landbouw is kleinschaliger geworden. Recreatie en toerisme zijn nog belangrijker geworden voor de provinciale economie. De Mienskip heeft zich doorontwikkeld en vormt het cement in de dorpen en wijken: de zeggenschap, het eigenaarschap en de betrokkenheid van alle inwoners bij die lokale gemeenschap is groot. Er zijn minder voorzieningen en het welvaartsniveau is lager. Maar eenzaamheid en exclusie komen in 2040 minder voor: er is passende woonruimte voor iedereen (collectieve woningen, meer-generatie woningen en woningen voor begeleid of beschermd wonen). Iedereen draagt naar vermogen bij aan de gemeenschap, respecteert de natuur en voorziet in eigen inkomen (al dan niet op eigen kracht). Niemand woont op straat en niemand leeft (structureel) in armoede. Het elektrische vervoer tussen de verschillende dorpen in de provincie wordt geregeld door particulieren (tegen betaling) en heeft ten minste één-uurs-diensten vanuit elk dorp.”

“Mijn Fryslân 2040 bestaat niet... óns Fryslân 2040 wél. In ons Fryslân voelen mensen een diepe verbinding met de natuur, ook de niet zichtbare. Vooral onze uitgebuite bodem heeft haar vitaliteit herwonnen. Iedere paplepel grond heeft zoveel leven als er op de hele wereld te vinden is. Er een vanzelfsprekende respect voor de natuur, en deze houding wordt op scholen gepromoot. Eenvoud is één van de rijkdommen van de Friezen. Zijn ze dan ‘simpel’ geworden, hebben ze intelligentie ingeleverd? Welnee! Die is er in veel waakzaamheid, en die wordt alle dagen gebruikt. De ‘doorsnee-Fries’ is mooi voor statistieken maar bestaat natuurlijk niet, ook niet in 2040. We zijn een mooi volk vol verschillen, ieder met eigen talenten, en we kijken naar elkaar om. We jagen de bodem niet meer op, we zijn al rijk. Meer is minder. Er zullen nog festivals en openlucht-evenementen plaatsvinden, maar de massaliteit en de vele decibels zullen, zelfs door de jongeren, minder worden gewaardeerd. Maar heb ik het nu over óns Fryslân? Natuurlijk is er ook iets ingeslopen van ‘mijn Fryslân’. Het heeft me vleugels gegeven en tegelijkertijd met beide voeten in de klei gedwongen om met een groepje, met grote verscheidenheid, een hopelijk inspirerend toekomstbeeld te schetsen. Al onze zorgen, idealen, kennis en idealen moesten binnen het wetenschappelijke frame. Oordeel zelf of we daarin geslaagd zijn. Maar dan nog: sizzen is neat, dwaan is in ding.”

“Dit is nou zinvol, zo’n groep. Wel kort, in drie sessies van twee uur kan de hele complexiteit rond in- en exclusie maar kort worden aangetipt. Een dergelijke groep zou dóór moeten gaan, om vanuit een stabiel kader een constante stroom van voeding te delen en voortdurend de vinger aan de pols te houden, samen met de gemeenschappen om wie het gaat.”



Planbureau Fryslân
Doelestraat 8a
8911 DX Leeuwarden
(058) 234 85 00
info@planbureau Fryslan.nl
www.planbureau Fryslan.nl

Planbureau Fryslân wordt gesubsidieerd door de provincie Fryslân.

COLOFON

'De inclusieve samenleving in Fryslân. Hoe inclusief is de Friese samenleving? En is deze toegerust voor de toekomst?' is een uitgave van Planbureau Fryslân, september 2023

Auteurs

Truus de Witte, Jesse David Marinus en Mandy Bosma

Eindredactie

Wies Kooistra

Met medewerking van

Marijn Molema, Dirk Postma, en de deelnemers van het Toekomstlab

Vormgeving

Jongens van de Jong