

TOEKOMSTVERKENNING  
VEILIGHEIDSREGIO FRYSLÂN



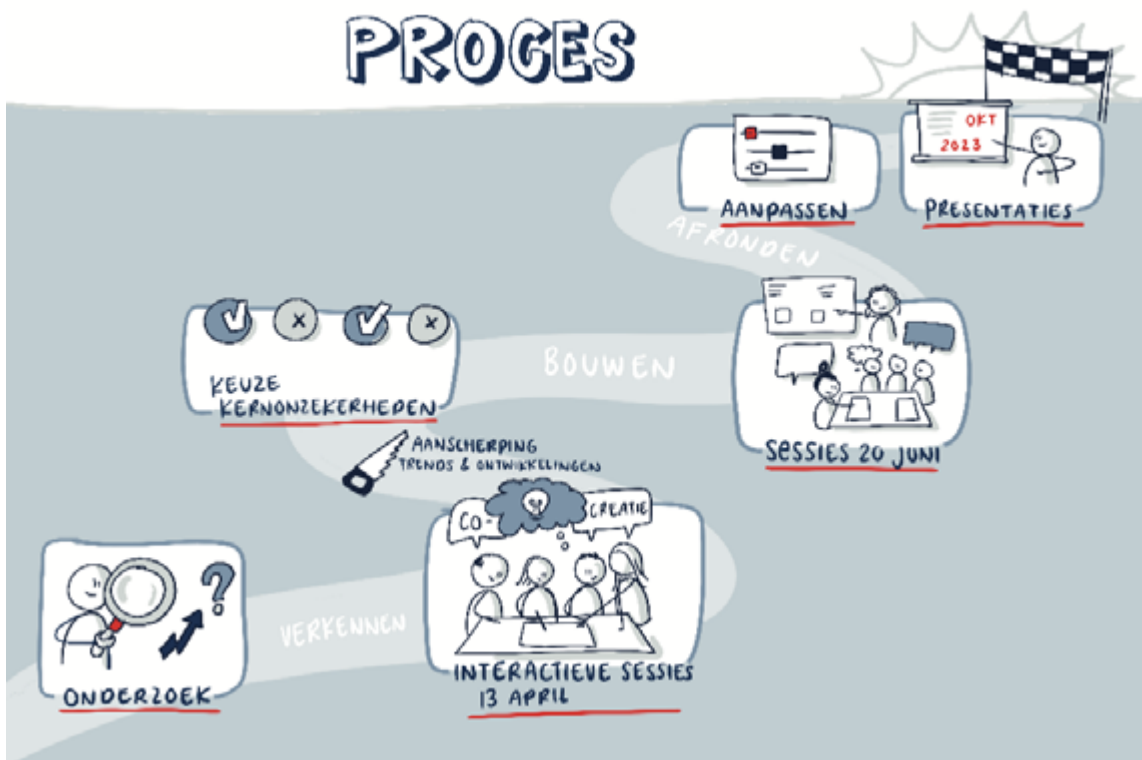
# INHOUD

>> INTRODUCTIE .....	4
>> ASSENSTELSEL .....	6
>> SCENARIO'S .....	8
1. Welvarende bubbels .....	8
2. Ecologische individu .....	12
3. Groene gemeenschap .....	16
4. Innovatief collectief .....	20
>> AFSLUITING .....	24
>> BRONNEN .....	25
>> BIJLAGE 1: TRENDVERKENNING	
• Demografisch .....	28
• Economisch .....	30
• Sociaal cultureel .....	31
• Technologie .....	32
• Ecologisch .....	33
• Politiek .....	34

## // INTRODUCTIE

In 2022 zijn er twee landelijke toekomstverkenningen opgeleverd aan de Raad van Commandanten en Directeuren Veiligheidsregio's (RCDV); één voor de brandweer en één voor crisisbeheersing. Beide toekomstverkenningen beschrijven maatschappelijke trends, geven een indicatie van de mate waarin brandweer en crisisbeheersing hierdoor geraakt worden en moeten leiden tot een landelijke strategische agenda. Ook wordt gestimuleerd om de toekomstverkenningen in de eigen regio te benutten voor ontwikkeling en innovatie. Veiligheidsregio Fryslân heeft zich voorgenomen om de landelijke verkenningen te vertalen naar de Friese regio en context.

Hoe de toekomst er daadwerkelijk uitziet, kunnen we niet met zekerheid voorspellen. De toekomst laat zich echter wel verkennen. Daarvoor is er een bewezen methode: het interactieve scenarioproces. In een interactief scenarioproces ontwerpen onderzoekers samen met een groep van direct betrokkenen een aantal mogelijke scenario's voor de toekomst. Scenario's helpen om hierover het gesprek aan te gaan; niet om de toekomst te voorspellen, maar om te verkennen wat er mogelijk zou kunnen gebeuren in de samenleving, met oog voor het domein van Brandweezorg en Crisisbeheersing in Fryslân.



### Interactief scenarioproces

In de periode van april tot juli heeft het Planbureau Fryslân (PF) een interactief scenarioproces geleid. De VRF heeft dit organisatorisch ondersteund. De onderzoekers van het Planbureau hebben vooronderzoek gedaan. Dit is aangevuld door een diverse groep stakeholders: eerstelijns partners, brandweervrijwilligers, crisisfunctionarissen, ambtenaren, bestuurders en collega's van de veiligheidsregio. Tijdens twee sessies in april zijn acht thema's die uit het vooronderzoek van de onderzoekers naar voren kwamen aangevuld vanuit kennis en ervaring van de diverse groep stakeholders. Dit heeft geleid tot de distillering van een zestal kernonzekerheden.

Deze zijn in mei met een kerngroep besproken en er zijn twee kernonzekerheden gekozen die de basis vormen voor het maken van de scenario's. De andere thema's zijn niet overboord gegooid, maar vervlochten in de verschillende scenario's.

De vier voorlopige scenario's zijn in juni besproken met wederom een brede groep stakeholders: eerstelijns partners, vrijwilligers, ambtenaren, bestuurders en collega's van de veiligheidsregio. Zij hebben zich Fryslân in 2040 voorgesteld en samen besproken welke kansen en bedreigingen deze wereld (in de verschillende scenario's) kent, welke ontwikkelingen hebben plaatsgevonden en hoe Fryslân er dan uitziet. Met deze aanvullingen zijn de definitieve scenario's tot stand gekomen. Sommige onderdelen van scenario's zijn beter gevuld dan andere, bijvoorbeeld over de rol van de veiligheidsregio. Deze onderdelen zijn gebaseerd op de opbrengst van de interactieve werksessies. Bij het ene scenario heeft dat meer opgeleverd dan het andere.

## Vooronderzoek

De scenario's rusten op vooronderzoek (een zogeheten trendverkenning) van het planbureau. Onderdeel van dat vooronderzoek is een DESTEP-analyse. Met deze analyse zijn de macro-ontwikkelingen voor zes domeinen in beeld gebracht: demografisch, economisch, sociaal-cultureel, technologisch, ecologisch en politiek. Deze trendverkenning is terug te lezen in bijlage 1 van deze publicatie.

## Scenario's

Met de vier scenario's kan Veiligheidsregio Fryslân aan de slag om haar organisatie toekomstbestendig te maken. De scenario's kunnen dienen ter inspiratie voor visie- en agendavorming in een beleidstraject gericht op de toekomst. Het zijn schetsen die kunnen worden gebruikt om het gesprek aan te gaan over kansen, mogelijkheden, bedreigingen en gevolgen van keuzes voor Veiligheidsregio Fryslân in vier verschillende scenario's. Verdere dialoog is daarvoor dus essentieel. Het is raadzaam om met collega's en stakeholders van buiten de organisatie in gesprek te gaan.

## Vragen die bij elk scenario bijvoorbeeld gesteld kunnen worden:

- Wat zou dit scenario voor de organisatie kunnen betekenen?
- Wat zou een eventuele keerzijde van dit scenario voor de organisatie zijn?
- Wat betekent het scenario voor de organisatie en de mensen die er werken?
- Met welke partijen werken we in dit scenario vooral samen?
- Wat zijn kansen, mogelijkheden en bedreigingen van dit scenario?

## Verder nog een aantal tips als het gaat om werken met scenario's:

Kies niet één van de vier scenario's uit als dé toekomst en wacht totdat dit uitkomt, maar gebruik de toekomstscenario's als vier mogelijke toekomst: ze kunnen alle vier waarheid worden. Vraag je af hoe te handelen als deze toekomst werkelijkheid wordt.

Zie de scenario's als instrument om samen het gesprek over de toekomst te voeren. Zorg dat er verschillende perspectieven vertegenwoordigd worden, en zorg zo nodig voor extra perspectieven 'van buiten': frisse denkers die geen onderdeel uitmaken van bestaande belangen.

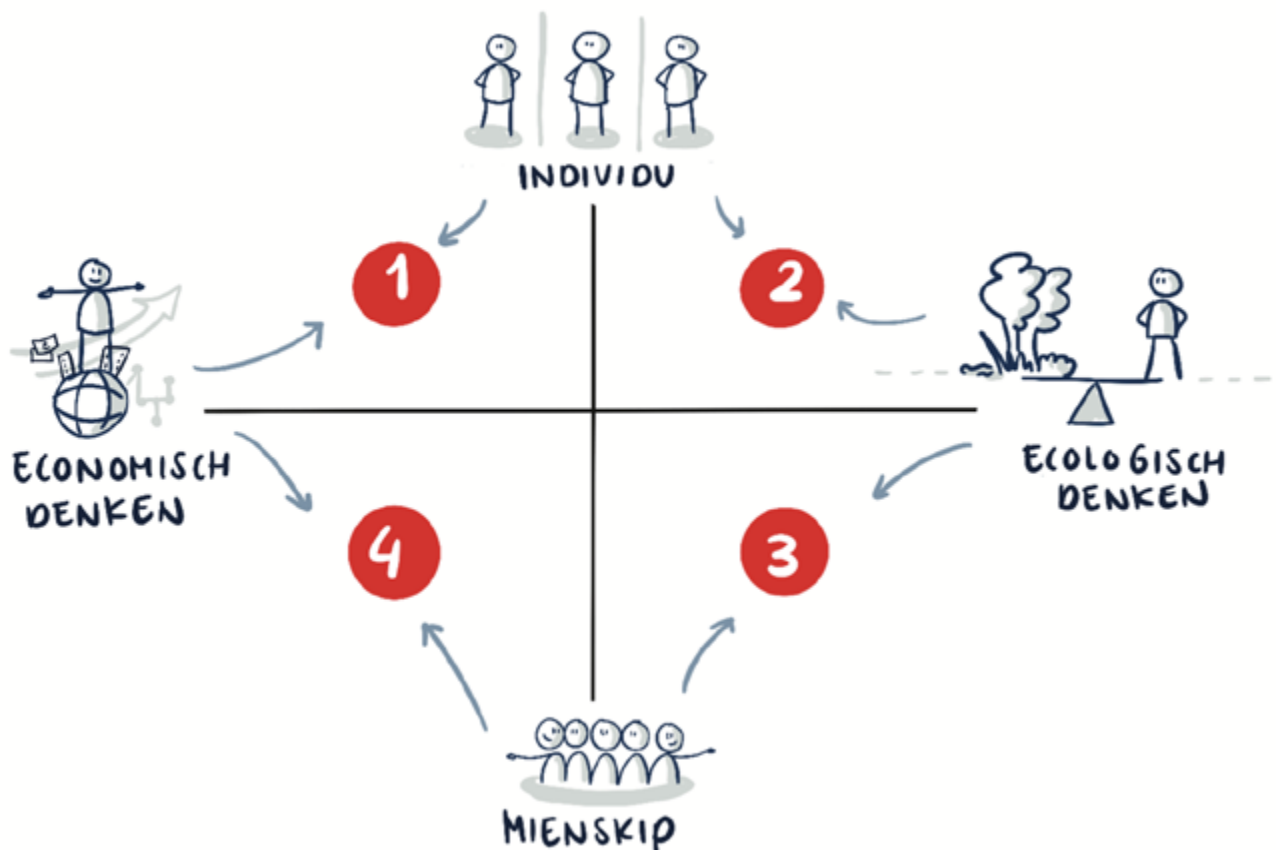
Gebruik de scenario's als basis voor innovatie en nieuw beleid. Houd een vinger aan de pols: zorg ervoor dat de toekomstscenario's worden gemonitord en bijgesteld. Welk van de scenario's is dominant? Is bijstelling nodig? Zitten er verouderde elementen in of hebben er gebeurtenissen plaatsgevonden die van essentiële invloed zijn op een of meerdere scenario's?

## // ASSENSTELSEL

De trends en ontwikkelingen uit de trendverkenning zijn tijdens twee bijeenkomsten gepresenteerd aan stakeholders: VRF, politie, maatschappelijke organisaties, ambtenaren en bestuurders van Fryslân. Daarop volgde een dialoog over wat de trends en ontwikkelingen betekenen voor de veiligheid van Fryslân, maar ook signalen die de stakeholders herkennen in de praktijk. Tijdens en na afloop van de discussie hebben de onderzoekers de belangrijkste onzekerheden verwoord.

Voor de opbouw van de scenario's is gekozen voor een assenkruis. De assen zijn bepaald door de twee meest onzekere en tevens impactvolle processen ten aanzien van de toekomst te definiëren. Enerzijds is dat de ontwikkeling van de samenleving: worden we individualistischer, of richten we ons juist meer op het collectief? Anderzijds is dat de ontwikkeling op het gebied van het ruimtegebruik, natuur en klimaat. Richten we ons op het economische denken, waarin de economische groei voorop staat, of zetten we het ecologische denken centraal, waarbij we uitgaan van de grenzen van de natuur en het klimaat?

Voor beide assen geldt: zowel het ene uiterste van de as als het andere uiterste kan zich voordoen. Als je de assen kruist, krijg je vier kwadranten. Met behulp van bijeenkomsten met de stakeholders hebben de onderzoekers deze kwadranten verder ingevuld.





# 1. WELVARENDE BUBBELS



In dit scenario is de Nederlandse samenleving sterk gericht op individuele ontwikkeling en zelfontplooiing. In het Fryslân van 2040 staat economische ontwikkeling hoog in het vaandel. Er is veel ruimte voor infrastructuur en mobiliteit en ook de energiesector heeft zich in de afgelopen 20 jaar in rap tempo doorontwikkeld.



## **Spanning tussen burger en overheid**

De overheid is een uitvoerende overheid geworden, via een complex systeem van wet- en regelgeving. Het individuele burgersperspectief wordt voortdurend meegenomen in de politieke besluitvorming met behulp van een door AI gestuurde module waarbij inwoners online hun mening kunnen geven. Dat gebeurt zowel op lokaal en regionaal als op landelijk en internationaal niveau. We leven in een mondiale wereld waar internationale ontwikkelingen steeds meer invloed hebben gekregen op het nationale en regionale beleid.

De overheid staat gevoelsmatig ver van de burger af, groepen mensen worden nauwelijks meer vertegenwoordigd door politieke partijen. Op ideologisch vlak is er weinig verbinding tussen mensen en begrip voor elkaar. Daardoor staat het vertrouwen tussen overheid en burger op spanning. De transparantie van algoritmes wordt regelmatig ter discussie gesteld. Doordat mensen zich nauwelijks nog bij anderen buiten hun bubbel betrokken voelen staat de sociale cohesie en daarmee de Mienskip, onder druk.

## **Bubbels**

Het maken van je eigen keuzes staat voorop en geeft veel individuele vrijheid. We kunnen ons leven volledig monitoren: we weten precies wat ons lichaam nodig heeft voor een optimale gezondheid. We hebben ontzettend veel informatie over onszelf tot onze beschikking. Alles is met één klik beschikbaar. Contact vindt voor een groot deel plaats via digitale toepassingen die opvolgers zijn van wat we vroeger social media noemden. Pakketjes worden met drones thuisbezorgd. Zorg wordt steeds meer georganiseerd op afstand en uitgevoerd door zorgrobots.

Er is weinig sprake van wederkerigheid en gemeenschapsgevoel. De Mienskip van vroeger is grotendeels verdwenen door alle ontwikkelingen, bijvoorbeeld doordat steeds minder mensen de Friese taal beheersen. Zelfontplooiing en persoonlijke ontwikkeling zijn een groot goed in de gemeenschap. Gelijkgestemden zoeken elkaar op en er is sprake van een groeiende kloof tussen verschillende groepen mensen met verschillende overtuigingen en levenswijzen. Daarnaast heeft ook de toegenomen migratie invloed op de sociale spanningen.

## **Kracht van vooruitgang**

We geloven sterk in economische groei en de kracht van technologische ontwikkeling. Grote uitdagingen voor Fryslân op het gebied van zorg, klimaat en mobiliteit kunnen we met innovatieve oplossingen uitstekend te lijf. In deze samenleving staat werk en zelfontplooiing centraal. Ondanks dat een deel van het werk door technologie is overgenomen, is de werkloosheid laag gebleven. We zijn ervan overtuigd dat we klimaatverandering en zeespiegelstijging het hoofd kunnen bieden met innovatieve oplossingen. Fryslân loopt hierin voorop, we zijn tenslotte dé waterprovincie van Nederland.



## Tekort aan ruimte

De ruimte in Nederland is beperkt, de strijd om de fysieke ruimte is groot en uiteindelijk zijn het de menselijke wensen en behoeften die leidend zijn in de vraag hoe de beschikbare ruimte wordt gebruikt. Ruimtelijke keuzes worden gemaakt op basis van materiële (economische) welvaart, maar de belangen van verschillende groepen lopen flink uiteen. Dat zorgt nogal eens voor spanning.

Omdat de vroegere Randstad vol is, is alle hoop gevestigd op de regio's zoals Fryslân waar tot een jaar of tien geleden nog alle ruimte was. Dat heeft ervoor gezorgd dat hier de afgelopen jaren steeds meer grote en vaak internationale bedrijven zijn gevestigd. Daarnaast zijn er veel extra woningen bijgebouwd, soms zelfs hele kernen. Ook de steden zijn sterk gegroeid. Geen stukje land blijft onbenut. De verschillen zijn groter geworden: in de stad wonen we op kleine oppervlaktes voor veel geld. Op het platteland daarentegen wonen we een stuk ruimer voor een lager bedrag. Wie het zich kan veroorloven en intrinsiek gemotiveerd is, streeft naar een zelfvoorzienend bestaan met behulp van zonnepanelen, kleine windmolens, wateropslag et cetera.

In de landbouw wordt efficiënt gebruik gemaakt van de ruimte dankzij technologische innovaties. Zo kan er bijvoorbeeld met gebruik van vertical farming veel groente en fruit op kleine oppervlaktes worden verbouwd. Het meeste werk wordt ook in deze sector door robots gedaan en alles wordt nauwkeurig gemonitord door middel van kunstmatige intelligentie. De productie van kweekvlees en 3D geprint voedsel is sterk toegenomen. De Nederlandse landbouw is nog altijd sterk in export: we produceren veel voor het buitenland, wat de economie ten goede komt.

De mobiliteit is sterk toegenomen, ook op het platteland. Mede dankzij de komst van hyperwegen en autonome mobiliteit, waaronder zelfrijdende auto's, kunnen inwoners overal snel komen en loopt Fryslân, ook qua bezit van elektrische auto's, niet meer achter op de rest van Nederland.



## Veiligheid

Veel van de crises die op ons afkomen hebben hun wortels in klimaatverandering en extreme weersomstandigheden. Als gevolg daarvan hebben we in toenemende mate te maken met klimaatmigranten. Het wordt steeds warmer en het water staat ons (letterlijk) steeds vaker aan de lippen. We hebben te maken met wateroverlast en meer kans op overstromingen, maar ook op toenemende droogte met kans op natuurbranden. De klimaatcrisis is een 'wicked problem', waarbij de regie, verantwoordelijkheid en kennis versnipperd zijn.

Daarnaast hebben we te maken met toegenomen sociale spanningen. Meninge n zijn extremer geworden en worden ook meer geuit. Mensen kijken steeds meer naar de ander om problemen op te lossen. De instanties hebben het daarom steeds drukker gekregen.

## Veiligheidsregio Fryslân

Veiligheidsregio Fryslân is nog meer een uitvoeringsorganisatie geworden: de regie op bestrijding van crises, incidenten en branden ligt op landelijk niveau. De uitdagingen waar de veiligheidsregio voor staat zijn complexer geworden: groeiende steden en kernen, toename van het aantal bedrijven dat zich vestigt in de regio, maar ook klimaatverandering, polarisatie en technologisering brengen nieuwe veiligheidsrisico's met zich mee. Het vertrouwen in de overheid is bovendien laag en er zijn grote verschillen in de samenleving. Nieuwe technologieën worden ingezet om inwoners toch te betrekken en zelfredzaamheid te versterken. Daarnaast helpt digitale informatie om een beter beeld te vormen over het verloop van crises en aan ondersteuning van crisisfunctionarissen. Er wordt continue gemonitord om snel te kunnen ingrijpen. Het high tech karakter vraagt om een ander soort personeel dan voorheen.

Ook de brandweer is veranderd ten opzichte van twintig jaar geleden. Er waren weinig vrijwilligers meer, dus de veiligheidsregio is overgegaan op een beroepsbrandweer. Ook zij maken gebruik van nieuwe technologie en middelen, bijvoorbeeld bij elektrische auto's die in brand zijn gevlogen. De brandweer is daarnaast deels geprivatiseerd: grote bedrijven hebben hun eigen brandweer. Veiligheid is daarmee deels te koop.



## 2. ECOLOGISCHE INDIVIDU



In dit scenario is de samenleving sterk geïndividualiseerd, maar in tegenstelling tot het eerste scenario is er in dit scenario veel meer ruimte voor de natuur – letterlijk en figuurlijk. De balans tussen mens en natuur is verschoven, waarbij de mens zich heeft aangepast aan de grenzen van de planeet.

## Rol van de overheid

De overheid is sturend, via een systeem van strakke wet- en regelgeving. Natuur en ecologie hebben in deze regels en wetten een belangrijke positie verworven en een flink aantal natuurgebieden en meren heeft inmiddels zelfs rechten gekregen. De regio staat voor grote uitdagingen op het gebied van ecologie, voedselvoorziening, klimaat en mobiliteit, waarbij de overheid beslissingen neemt, vooral op het gebied van natuurbehoud. Dit heeft geleid tot een groeiende groep burgers die zich beknot voelen in hun vrijheden.

## Zelfontplooiing centraal

De samenstelling van de Friese bevolking is veranderd als gevolg van ontgroening, vergrijzing en migratie. Dat heeft gevolgen voor de saamhorigheid en verbondenheid in lokale gemeenschappen. De verregaande individualisering heeft ervoor gezorgd dat er steeds minder mantelzorg en vrijwilligerswerk wordt gedaan. Men kiest simpelweg eerst voor zichzelf en de eigen familie. Er is weinig sprake van gemeenschapsgevoel en dat zorgt voor een grote kloof tussen verschillende groepen inwoners. Inwoners ervaren steeds meer eenzaamheid, stress en psychische klachten.

Het maken van je eigen keuzes staat voorop en geeft veel individuele vrijheid, maar die wordt wel begrenst door de (beperkte) mogelijkheden van het ecosysteem. Tegelijkertijd zijn steeds meer mensen zich ervan bewust dat het noodzakelijk is voor ons voortbestaan en welzijn om bewust om te gaan met de aarde. Begrip voor de verregaande bescherming van natuur is er dan ook zeker, maar het levert ook regelmatig spanning en frustratie op. Verschillende groepen inwoners staan daarin tegenover elkaar en bij een deel van de inwoners roept deze verregaande bescherming ook veel weerstand op.

## Op zoek naar ecologisch evenwicht

De ruimte in Nederland is beperkt en de overheid heeft in de afgelopen jaren de koers ingezet om het belang van de natuur gelijk te stellen aan het belang van de mens. We houden meer rekening met de draagkracht van het natuurlijke systeem, zijn als mens onderdeel van hetzelfde ecosysteem. In de afgelopen twintig jaar heeft Fryslân zich getransformeerd tot een zeer dynamische regio met een sterk evenwicht tussen mens en natuur. Delen van het landbouwareaal hebben een ecologische functie gekregen in plaats van agrarisch gebruik. Daarnaast hebben we meer ruimte gemaakt voor het water. De Waddeneilanden zijn niet meer zo bereikbaar als twintig jaar geleden. De vaargeulen verplaatsten zich op natuurlijke wijze en baggeren hielp niet voldoende. Aangezien de Waddenzee een belangrijk Natura-2000 gebied is, hebben we ervoor gekozen om de vaargeulen niet meer te baggeren en alleen nog maar kleine boten naar de eilanden te laten varen.



De overtocht is nu een stuk duurder en een bezoek aan de eilanden is niet meer voor iedereen te betalen. Dit komt mede door een extra tax die er betaald moet voor de eilanden zodat er goed aan conservatie gedaan kan worden. De laaggelegen gebieden in Fryslân liggen nu onder water, want waterwering was geen optie meer. Daar maken we ook gebruik van: op minder kwetsbare plekken zijn bijvoorbeeld drijvende woningen geplaatst. We zijn hierin een voorbeeld voor de rest van Europa.

### **Compacte groene steden**

Mensen wonen dichtbij elkaar omdat de natuur haar ruimte nodig heeft. Tegenwoordig woont het grootste deel van de Friese inwoners in de vier grote steden Leeuwarden, Drachten, Heerenveen en Sneek. Daar zijn de alledaagse voorzieningen dichtbij. Veel mensen zorgen voor hun eigen energie en voedsel of besteden dat uit aan boeren met een ecolicentie. Mensen zijn zoveel mogelijk zelfvoorzienend, maar dat hangt af van de mogelijkheden van het individu. Veel daken worden benut voor eigen moestuinen en de opwekking van zonne- en windenergie. Woningen zijn ook natuurinclusiever gebouwd, volledig circulair, met natuurlijke en herbruikbare materialen. Er wordt steeds meer gebruik gemaakt van groene flats om zo meer de hoogte in te kunnen bouwen en minder ruimte op de grond nodig te hebben. Bedrijven zijn vooral direct rondom de steden gesitueerd, waardoor er minder vervoer nodig is. De afstand van woon-werkverkeer is sterk afgenomen.

### **Gemonitorde natuur**

De natuur wordt meer met rust gelaten en nauwkeurig gemonitord. Er staan meer webcams in de natuur zodat we van een afstand kunnen zien hoe de natuur en de dieren zich ontwikkelen. Iedere inwoner heeft een strippenkaart waarmee hij/zij toegang krijgt tot natuurgebieden. Die toegang is dus niet oneindig en er is veel controle op hoe mensen zich gedragen in de natuur. Landbouwgrond heeft deels plaatsgemaakt voor natuurgebied en water. Voor het overige deel hebben we vooral natuur-inclusieve landbouwgrond, waarop vooral geproduceerd wordt voor de eigen regio. Veel inwoners hebben een stukje boerenland geadopteerd waarop hun voedsel geproduceerd wordt. Op die manier hebben we een persoonlijke relatie met de natuur en zien we ons eigen product – ook via camera's - groeien. De producten worden met een drone van de boer bij inwoners thuis afgeleverd.

Recreatie in de open natuur is beperkt om de natuur te beschermen, maar natuurmuseum in de steden bieden educatieve ervaringen met behulp van virtual reality. Toerisme vindt voornamelijk plaats in stedelijke gebieden.



## Veiligheid

Sterke verstedelijking heeft geleid tot gecentraliseerde criminaliteit, die daarnaast ook online is toegenomen. We wonen dicht op elkaar en daardoor ontstaan ook nieuwe problemen: bijvoorbeeld grotere kans op epidemieën, meer brandgevaar, meer spanning en agressie onderling. Gebouwen worden anders ingericht om deze gevaren tegen te gaan.

## Veiligheidsregio Fryslân

Veiligheidsregio Fryslân is een sturende organisatie met meer handhavingstaken, vooral in het natuurlijke gebied. De veiligheidsregio werkt nauw samen met politie en leger, om waar nodig (hardhandig) op te treden. Dat is nodig omdat een deel van de inwoners zich beknot voelt in hun vrijheden. De hoge bevolkingsdichtheid zorgt voor extra uitdagingen zoals complexere branden door hoogbouw en snellere verspreiding van ziekten (epidemieën). Innovatieve oplossingen, zoals snelle fietsen en blusstations op locatie, worden ingezet om de veiligheid in de steden te waarborgen. Het netwerk van de veiligheidsregio bevindt zich vooral in de vier grote steden, waar verreweg de meeste mensen wonen.

De brandweer werkt vooral met beroepskrachten, aangezien het aandeel mensen dat vrijwilligerswerk doet flink is afgenomen de laatste decennia. De veiligheidsregio bestaat uit twee afdelingen: een gericht op crises in de steden en de ander gericht op beheersing van incidenten in de natuur. Crisisbeheersing werkt met een multidisciplinair team aan brede scenario's vanwege de diversiteit aan crises.



# 3. GROENE GEMEENSCHAP



In dit scenario is de balans tussen mens en natuur verschoven, waarbij de mens zich heeft aangepast aan de grenzen van de planeet. Dat betekent dat het besef dat we de natuur de ruimte en rust moeten gunnen om te floreren steeds verder is doorgedrongen. Dat besef wordt breed gedragen door de samenleving, die veel meer dan vroeger is gericht op het collectief.



## **Gemeenschap is leidend**

De rol van de overheid is in dit scenario meer faciliterend geworden. De normen en waarden van de gemeenschap zijn juist sturender geworden. De mienskip heeft een grote mate van autonomie en bepaalt in onderlinge samenspraak hoe de omgeving wordt ingericht. Daarbij wordt zij ondersteund door de gemeenten. Het Rijk heeft een kleinere rol gekregen en dat komt het vertrouwen in de overheid ten goede. Het is voor de overheid wel belangrijk om ervoor te zorgen dat iedereen mee kan doen, want ook al wordt er veel meer naar anderen omgekeken dan vroeger, nog steeds bestaat het gevaar dat niet iedereen onvoorwaardelijk wordt opgenomen in de gemeenschap.

De overheid heeft natuurgebieden tot rechtspersonen verklaard en gemeenten zorgen ervoor dat de rechten van de natuur worden gehoord en nageleefd. Ingrijpen is echter nauwelijks nodig omdat het bewustzijn van onze afhankelijkheid van een gezond ecosysteem inmiddels is doorgedrongen. Er zijn daarom ook geen strenge beperkende regels nodig, omdat mensen zich in 99% van de gevallen aan de opgestelde groene regels houden.

## **Samenleving**

Inwoners binnen een gemeenschap rekenen op elkaar en kijken naar elkaar om. Het is belangrijk om een bijdrage te leveren aan de samenleving. De deeleconomie is veel groter geworden. Er is meer ruimte voor informele zorg. De collectieve druk op gezondheid zorgt voor meer aandacht voor een gezonde levensstijl, maar zorgt ook voor uitsluiting bij mensen die dat niet lukt. Het normatieve karakter van de mienskip zorgt ervoor dat sommige inwoners zich buitengesloten voelen. Er is minder individuele vrijheid dan twintig jaar geleden, dat is voor sommige mensen erg benauwend.

## **Kracht van de natuur**

Er is veel meer ruimte ontstaan voor natuurgebieden. De landbouw is grotendeels natuur-inclusief, regeneratief en produceert vooral voor het collectief. Er zijn dorpsmoestuinen en coöperaties waar voedsel geproduceerd wordt voor de gemeenschap. Er is weinig productie voor het buitenland. Er zijn minder mensen werkzaam in de landbouw en verwerkende industrie. Een deel van de inwoners heeft zich laten omscholen tot beroepen in de ecologische dienstverlening, zorg en het onderwijs. Het algemene uitgangspunt is dat we natuurlijke bronnen mogen gebruiken als we haar niet schaden. Dat we nog geen twintig jaar geleden de aarde zo uitputten voor ons economisch gewin is al nauwelijks meer voor te stellen. We hebben echter wel ruimte moeten maken voor het water. Tegenhouden was niet langer meer een optie, zowel praktisch als ecologisch gezien. We hebben er prachtige wetlands voor teruggekregen met unieke biotopen met vegetatie die lange tijd verloren gewaand werd. Natuurlijk is niet overal de natuur al volledig hersteld, dat heeft tijd nodig.



## Samen wonen

Als gevolg van de ruimtelijke herindeling zijn enkele kleine dorpen verdwenen, en wonen mensen voornamelijk in middelgrote dorpen. Hier is de gemeenschap nog sterk en zijn ook alle voorzieningen aanwezig die je nodig hebt. Veel van die voorzieningen zijn eigendom van de gemeenschap. Ook wonen doen we vooral in collectieve vormen. Mensen wonen samen op kleinschalige coöperatieve woonwerklocaties waar mensen samenwonen en –werken. Ieder heeft een bescheiden eigen woonplek en de meeste voorzieningen worden gedeeld. Wat gedeeld wordt en samen wordt ondernomen is per locatie verschillend. Sommige plekken zijn stedelijk van aard en bieden ruimte aan ondernemers en ambachtsmensen. Op andere plekken is juist gekozen voor een meer landelijke en agrarische manier van werken en leven. Het aantal woningen dat niet in eigendom is, is toegenomen. Gemeenten zijn aanjagers van volkshuisvesting en staan garant voor het recht op betaalbare, decente woonruimte zoals dat is opgenomen in de Algemene Verklaring voor de Rechten van de Mens. Doordat woningen minder vaak eigendom zijn, ruilen inwoners ook makkelijker van woning, afhankelijk van wat ze in die levensfase nodig hebben.

Reizen doen we niet meer zoveel vandaag de dag. Treinen, bussen en auto's kunnen slechts zeer beperkt door natuurgebieden reizen, wat zorgt voor langere reistijden en oncomfortabele omreisroutes. We beginnen daar wel aan te wennen. Vliegen doen we sowieso vrijwel niet meer en doordat mensen zich sterk verbonden voelen met hun woonomgeving, zijn er minder reisbewegingen nodig.



## Veiligheid

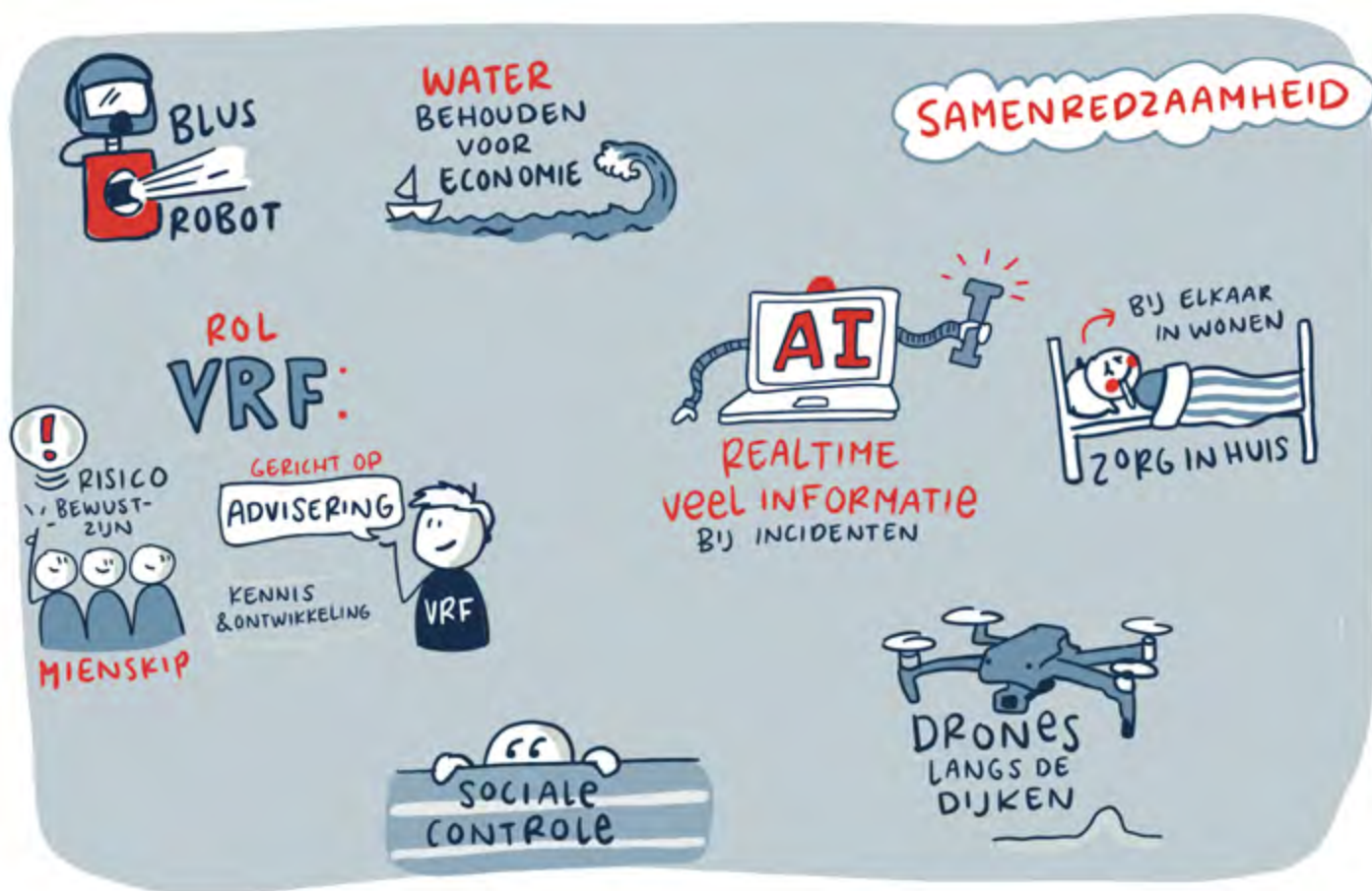
Er worden faciliteiten gecreëerd zoals een depot voor lokale hulpmiddelen, een community-supermarkt en een vrijwillige brandweer. Crises worden gezamenlijk aangepakt, en er is een sterke nadruk op het behoud van natuur als prioriteit. Vanwege de ruimte die aan de natuur is teruggegeven, heeft de klimaatverandering minder impact. Dat het natuurlijke ecosysteem meer ruimte heeft gekregen, betekent ook dat we minder snel ingrijpen bij natuurrampen zoals bosbranden en overstromingen. Ook dat is onderdeel van het ecosysteem, maar betekent wel dat onze ruimte beperkt wordt.

## Veiligheidsregio Fryslân

Veiligheidsregio Fryslân is een coöperatie van verschillende instituten en dorps-gemeenschappen. Onderdeel daarvan is de Veiligheidsdienst: een informatie-, kennis- en expertisecentrum. Daarin is de veiligheidsregio flexibel, om zich aan te passen aan verschillende kennisposities, specialismen en manieren van uitvoering die elke gemeenschap kent. Preventie is belangrijk, evenals maatwerk. Daarnaast fungeert de veiligheidsregio vanuit het expertisecentrum als netwerkregisseur. Dat betekent dat de veiligheidsregio alle lokale initiatieven met elkaar verbindt en een gezamenlijke aanpak van crises faciliteert. Er is een vakbekwaamheidsprogramma voor alle inwoners. In iedere levensfase kan je op passende wijze bijdragen aan een veilig en gezond Fryslân: dat begint al met schoolzwemmen op de basisschool en EHBO-cursussen op de middelbare school. Inwoners doen met andere woorden veel zelf. Er zijn vrijwillige dorpswachten en een community brandweer met eigen beheer van materieel.



# 4. INNOVATIEF COLLECTIEF



In dit scenario staat de samenlevende en saamhorige mens centraal. Technologie maakt grote sprongen en levert ons antwoorden op de uitdagingen die klimaatveranderingen en verlies van biodiversiteit ons stellen. Er wordt samengewerkt aan innovaties om de fysieke ruimte optimaal te benutten, waarin de behoefte van de mens centraal staat.

## Overheid

De lokale overheid faciliteert en ondersteunt de gemeenschap waar nodig. De normen en waarden van de gemeenschap zijn sturender geworden. De lijntjes zijn kort en de procedures transparant en lang niet meer zo ingewikkeld als vroeger. Aanvragen worden in overleg tussen het lokale bestuur en de gemeenschap afgestemd en er is over het algemeen financiële steun beschikbaar voor plannen vanuit de samenleving. De mienskip heeft een grote mate van autonomie en bepaalt in onderlinge samenspraak hoe de omgeving wordt ingericht. Daarbij wordt zij ondersteund door de gemeenten. Vooral rondom de toegenomen uitdagingen die klimaatverandering en verlies van biodiversiteit ons leveren heeft de overheid een belangrijke rol, bijvoorbeeld om initiatieven van verschillende collectieven aan elkaar te verbinden.

## Sterk verbonden

De mienskip functioneert hecht in dit scenario, met een sterke onderlinge verantwoordelijkheid. Er is een gevoel van verbondenheid en zorg voor elkaar. Vrijwilligerswerk is niet alleen noodzaak maar ook zeer vanzelfsprekend geworden. Na de grote mate van vereenzaming in de jaren 20 van de 21ste eeuw, die mede door de digitalisering ontstond, zijn mensen de waarde van lokale verbinding weer gaan omarmen. Zorg voor elkaar staat boven zorg voor jezelf, omdat we zijn gaan inzien dat het ons niet gelukkig maakt om eerst en alleen aan onszelf te denken. De betrokkenheid van mensen bij hun directe omgeving heeft de lokale leefbaarheid vergroot. Mensen letten op elkaar en er is sprake van een sterke sociale controle. Men zet samen de schouders eronder: problemen en crises worden gezamenlijk aangepakt. Welvaartsverschillen binnen gemeenschappen blijven echter bestaan. Ook zorgt de sterker geworden mienskip ervoor dat sommige inwoners zich buitengesloten voelen. Er is minder individuele vrijheid dan twintig jaar geleden, dat is voor sommigen erg beperkend.

## Eerlijk delen

De beschikbare ruimte wordt naar eer en geweten toegewezen aan de verschillende spelers in het veld. Er is behoefte aan ruimte voor recreatie, mobiliteit, consumptie, energie en woningbouw. De energievoorziening wordt geregeld door lokale, door de gemeenschap beheerde energiecoöperaties. Ook op andere vlakken is de coöperatievorming groot. De ontwikkeling van een innovatieve en duurzame economie staat centraal waarbij gemeenschap en technologie hand in hand gaan. Deelmobiliteit heeft de afgelopen decennia een grote sprong gemaakt. Zo is het gebruik van deelauto's gangbaar geworden op de meeste plekken. Mensen delen een auto onderling en zorgen samen voor het onderhoud. In dit scenario is bewegingsvrijheid in de openbare ruimte nadrukkelijk een grondrecht.



## Ecotech

Er is wel sprake geweest van een beweging die ruimte gaf aan de natuur maar we zijn erachter gekomen dat dit ons dusdanig beperkte dat het een rijk en welvarend leven in de weg stond. De balans tussen mens en natuur wordt gezocht door innovaties die de ruimte slim benutten en rekening houden met de behoeften van de samenleving. Het geloof in ecotech is groot: het geloof dat we met technologie de knelpunten en bedreigingen door verlies aan biodiversiteit en klimaatverandering kunnen keren. De grootste uitdagingen liggen naast het behoud van de gemeenschap op het inspelen op de onvoorziene bedreigingen van buitenaf, zoals zeespiegelstijging, temperatuurstijging en verdroging. De gevolgen van klimaatverandering en het verlies van biodiversiteit zijn duidelijk zichtbaar in het landschap en vormen nog altijd een van de grootste bedreigingen, maar de samenleving gaat voor. Zo hebben we er alles aan gedaan om de Waddeneilanden bereikbaar te houden, vanwege de dichtslibbende vaargeulen. We hebben nu een robotsysteem waardoor de vaargeul bereikbaar blijft.

In verband met bodemdaling en zeespiegelstijging worden de dijken verder verhoogd en worden nieuwe wijken naar goed Fries gebruik op terpen gebouwd. Naast het wonen op terpen, wordt er ook steeds meer op het water gebouwd en gewoond. Dit is mogelijk door nieuwe technieken en klimaat-adaptief bouwen. Door technologische ontwikkelingen kunnen de meeste inwoners zelfvoorzienend wonen. Deze zelfvoorzienendheid wordt wel gedeeld met de rest van de gemeenschap, zodat ook de inwoners die het minder breed hebben kunnen profiteren.



## Veiligheid

Zoals gezegd zijn veel fysieke bedreigingen het gevolg zijn van klimaatverandering: extreme weersomstandigheden, verdroging, verzilting en zeespiegelstijging bijvoorbeeld. Als gevolg daarvan vangen we ook steeds meer klimaatmigranten op. Dat heeft gevolgen voor de sociale cohesie, het is soms lastig om hen onderdeel uit te laten maken van de mienskip. De klimaatcrisis is een ‘wicked problem’, maar we voelen een gedeelde verantwoordelijkheid om samen die uitdagingen aan te pakken. Dat betekent wel dat elk dorp zijn eigen middelen heeft om veiligheidsvraagstukken aan te pakken, daarmee is veiligheidsbestrijding een stuk duurder geworden.

## Veiligheidsregio Fryslân

Veiligheidsregio Fryslân is onderdeel van de mienskip en heeft vooral een aanjaagfunctie om veiligheid te vergroten en risicobewustzijn te versterken. Daarnaast heeft de veiligheidsregio een grote rol in het bestrijden van de uitdagingen op het gebied van klimaatverandering, met name op het gebied van coördinatie: er moet kennis en informatie uitgewisseld worden tussen de gemeenschappen. De veiligheidsregio heeft ook de functie gekregen van netwerkregisseur: het adviseren van de samenleving is een belangrijke taak.

De veiligheidsregio plukt zelf ook de vruchten van de snelgroeiende technologische innovaties, zo hebben we tegenwoordig drones die dijken inspecteren, blusrobots, en AI met real-time informatie bij incidenten. Daarnaast hebben we een pilotdorp gestart dat zelf alle zaken op het gebied van veiligheid regelt. Het dorp heeft zelf de voorzieningen om bijvoorbeeld een brand te bestrijden. Vrijwilligerswerk is veel vanzelfsprekender geworden, veel van dat werk past binnen de technologische kant van veiligheid.



## // AFSLUITING

We leven in een wereld die continu in beweging is. Onze leefwereld verandert in een hoger tempo dan ooit en dat brengt grote onzekerheid en complexiteit met zich mee. Het helpt om strategisch vooruit te kijken, vroegtijdig veranderingen te signaleren en erop in te kunnen spelen. Scenarioplanning stelt ons in staat om niet alleen over de korte, maar ook over de lange termijn na te denken. In dit rapport zijn vier scenario's gepresenteerd. Het doel van deze scenario's is om beter op de toekomst van brandweer en crisisbeheersing in Fryslân voorbereid te zijn. Het is niet een kwestie van het scenario kiezen dat het meeste aanspreekt. Het gaat bij deze scenario's om de 'what if-vraag': hoe moet je handelen als de toekomst er zo uitziet als in het scenario geschetst?

Er zijn verschillende manieren en werkvormen om met de scenario's aan de slag te gaan. Zo kun je aan de slag met design thinking, toekomstateliers of een serious game. Als de scenario's op strategisch niveau besproken zijn en betrokkenen samen conclusies hebben getrokken, wordt het traject vaak als afgesloten beschouwd. Toch is het verstandig om ook na afloop van een scenariotraject te volgen hoe de feitelijke ontwikkelingen zich tot de scenario's verhouden. Dat kan door scenario's te monitoren. Toekomstdenken kan een integraal onderdeel van de organisatie worden, maar dan is het noodzakelijk om periodiek de omgeving te scannen op nieuwe relevante ontwikkelingen. Er zijn verschillende manieren van monitoren, bijvoorbeeld vroegsignalering met behulp van early warning signals, maar je kunt ook systematisch een aantal indicatoren monitoren (Nekkers, 2020).

Deze publicatie bevat handvaten en aanknopingspunten voor toekomstig beleid, maar het is bovenal een oproep om met elkaar, met een breed publiek, in dialoog te gaan over de ontwikkelingen, kansen en bedreigingen die voor ons liggen.



## // BRONNEN

CBS. (2021). Bijna helft grote bedrijven gebruikt Artificial Intelligence.

Geraadpleegd op 16 mei 2023, van <https://www.cbs.nl/nl-nl/nieuws/2021/41/bijna-helft-grote-bedrijven-gebruikt-artificial-intelligence>

CBS. (2021). Regionale Monitor Brede Welvaart 2020 – CBS Dashboard.

Geraadpleegd van <https://dashboards.cbs.nl/rmbw/regionalemonitorbredewelvaart/>

CBS. (2022). ICT, kennis en economie. 2022.

Geraadpleegd op 16 mei 2023, van <https://longreads.cbs.nl/ict-kennis-en-economie-2022/>

CBS. (2022). 2,5 miljoen Nederlanders in 2021 slachtoffer van online criminaliteit.

Geraadpleegd op 10 mei 2023, van <https://www.cbs.nl/nl-nl/nieuws/2022/09/2-5-miljoen-nederlanders-in-2021-slachtoffer-van-online-criminaliteit>

CBS. (2023). Arbeidsdeelname; regionale indeling.

Geraadpleegd op 7 februari 2023, van <https://opendata.cbs.nl/statline/#/CBS/nl/dataset/85473NED/table?ts=1689855319288>

CBS. (2023). Regionale kerncijfers Nederland.

Geraadpleegd op 9 februari 2023, van <https://opendata.cbs.nl/statline/#/CBS/nl/dataset/70072NED/table?fromstatweb>

I&O Research. (2019). Regio- & provinciegevoel.

<https://www.ioresearch.nl>

Ministerie van BZK & Provincie Fryslân. (2018). Bestjoersôfspraak Fryske taal en kultuer 2019 – 2023.

Nederlands Instituut Publieke Veiligheid. (2022). Toekomstverkenning Crisisbeheersing.

Nederlands Instituut Publieke Veiligheid. (2022). Toekomstverkenning Brandweer 2022-2030.

Nekkers, Jan. (2020). Wijzer in de toekomst. Werken met toekomstscenario's.

Amsterdam/Antwerpen: Uitgeverij Business Contact.

Planbureau Fryslân. (2023). Bereikbaarheid in Fryslân.

Geraadpleegd op 8 mei 2023, van <https://www.planbureauFryslân.nl/monitoren/bereikbaarheid/>

Planbureau Fryslân. (2023). Demografische overgang in Fryslân.

Geraadpleegd op 8 mei 2023, van <https://www.planbureauFryslân.nl/monitoren/bevolking/>

Planbureau Fryslân. (2023). Meedoen en vertrouwen in Fryslân 2023.

Geraadpleegd op 10 mei 2023, van <https://www.planbureauFryslân.nl/wp-content/uploads/2023/03/PF2023-Publicatie-politiek-vertrouwen.pdf>

Planbureau Fryslân. (2023). Natuur, landschap en biodiversiteit in Fryslân.

Geraadpleegd op 8 mei 2023, van <https://www.planbureauFryslân.nl/wp-content/uploads/2023/03/FP-2023-Factsheet-NLB-in-Fryslân-DEF.pdf>

Provincie Fryslân & Wetterskip Fryslân. (2023). Fryslân Klimaatbestendig 2050+.

Geraadpleegd op 26 juli 2023, van [https://cuatro.sim-cdn.nl/Fryslân/uploads/visie\\_Fryslân\\_klimaatbestendig\\_2050\\_versie\\_20\\_juli\\_2023.pdf?cb=Qp1DbBhw](https://cuatro.sim-cdn.nl/Fryslân/uploads/visie_Fryslân_klimaatbestendig_2050_versie_20_juli_2023.pdf?cb=Qp1DbBhw)

UWV. (2022). Friesland.

Geraadpleegd op 16 mei 2023, van <https://www.werk.nl/arbeidsmarktinformatie/regio/friesland>

## // TRENDVERKENNING

Voordat er toekomstscenario's kunnen worden gemaakt, dient er eerst te worden onderzocht wat de ontwikkelingen zijn. Trendonderzoek is een instrument dat bij uitstek geschikt is om enkele jaren tot een decennium vooruit te kijken. Trendonderzoek combineert kwantitatieve en kwalitatieve informatie en kijkt daarnaast naar nieuwe in het oog springende ontwikkelingen die van invloed kunnen gaan zijn op de nabije toekomst. Bij trendonderzoek spelen meerdere niveaus een rol: megatrends gaan over de grote maatschappelijke ontwikkelingen zoals vergrijzing, verstedelijking, verduurzaming. Macrotrends laten veranderingen in waarden en behoeften van burgers zien en microtrends bestaan uit vernieuwende signalen vanuit de markt/samenleving. Tussen de drie trendniveaus bestaat een wisselwerking.

In deze trendverkenning is gekeken naar trends en ontwikkelingen in feiten, cijfers en signalen in Fryslân als ook in de brede context, afkomstig van verschillende bronnen zoals Planbureau Fryslân, de landelijke Toekomstverkenning crisisbeheersing en Toekomstverkenning brandweer 2022 – 2030, alsmede opgehaald tijdens de dialogosessies met de stakeholders. Om dit in beeld te brengen is de DESTEP-methode gebruikt (Demografische, Economische, Sociaal-Maatschappelijke, Technologische, Ecologische en Politieke ontwikkelingen).



### DEMOGRAFISCH

- (Dubbele) vergrijzing
- Ontgroening
- Meer immigratie dan emigratie
- Bevolkingsgroei vlakkt af op de lange termijn
- Verdunning huishoudens
- Aantal Nederlanders met een migratieachtergrond groeit
- Achterstand kwetsbaren groeit
- Verdichting openbare ruimte
- Mobiliteit onder druk
- Spanning op de woningmarkt



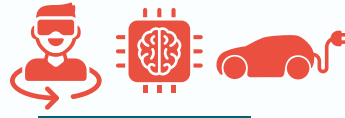
### ECONOMISCH

- Economische groei vlakkt af
- Mondiale verhoudens wijzigingen
- Digitalisering arbeidsmarkt
- Investeren in duurzame innovatie
- Grote krapte op de arbeidsmarkt
- Meer flexibiliteit nodig
- Kleinere (potentiële) beroepsbevolking
- Mismatch tussen vraag en aanbod
- Duurzame inzetbaarheid
- Kloof tussen 'haves' & 'have-nots'
- Meer mensen moeite met rondkomen



## SOCIAAL-CULTUREEL

- Meer middelbaar of lager opleidingsniveau
- Een leven lang leren
- Toename polarisatie
- Meer 'wicked problems'
- 'Verbubbeling'
- Kloof tussen 'can' & 'cannot's'
- Sociale cohesie neemt af
- Nieuwe ethische dilemma's
- Belang Mienskip
- Stijging eenzaamheid
- Daling vrijwilligers



## TECHNOLOGIE

- Automatisering
- Robotisering
- Kunstmatige intelligentie
- Internet of things
- Waarheid onder druk
- Keerzijdes nieuwe technologische ontwikkelingen zoals 'deepfakes'
- Toename milieuvriendelijke mobiliteit
- Toename online criminaliteit



## ECOLOGISCH

- De invloed van de mens op de natuur is zichtbaar
- Klimaatverandering
- Toename fysieke dreigingen
- Afname Biodiversiteit
- Draagvlak voor verbeteren van de natuur groeit
- Stimuleren alternatieve technologie en energie
- Opkomen nieuwe (vector-) ziekten en plagen



## POLITIEK

- Daling vertrouwen in politiek
- Toename vertrouwen in de medemens
- Toename vertrouwen in politie en rechtspraak
- Politieke verhoudingen wijzigt
- Wereldorde verandert
- Behoefte aan sturing en verbinding
- Toenemend beroep op sociale zekerheid- en zorgstelsel
- Neoliberale marktdenken ter discussie



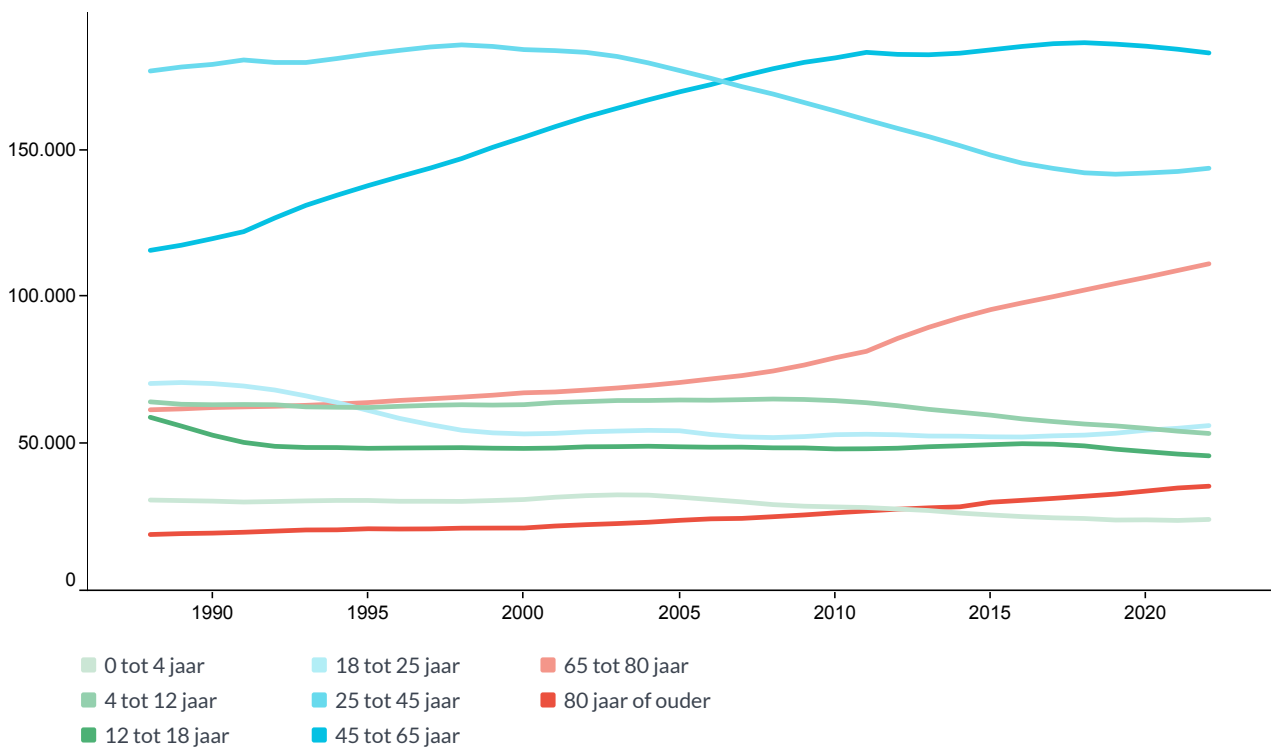
## DEMOGRAFISCH

Begin 2023 telt de provincie Fryslân ongeveer 660.000 inwoners (CBS, 2023). Nog nooit telde de provincie zoveel inwoners. Fryslân heeft te maken met demografische veranderingen als gevolg van ontgroening, vergrijzing en migratie (Planbureau Fryslân, 2023).

De bevolkingsontwikkeling wordt bepaald door de natuurlijke aanwas (geboorten minus sterfte) en het migratiesaldo (vestiging minus vertrek). Jarenlang kwam de bevolkingsgroei vooral door natuurlijke aanwas, maar de recente groei is vooral het gevolg van toegenomen migratie en het overlijden van meer mensen dan dat er geboren worden in de provincie (sterfteoverschot).

Ondanks dat de bevolking in de afgelopen jaren is toegenomen, is de verwachting dat de Friese bevolking in de toekomst weer afneemt. Dit komt doordat er meer mensen zullen overlijden dan dat er geboren zullen worden en daarnaast zal de migratie weer afnemen. Trends uit het verleden laten zien dat het aantal migranten na enige tijd altijd weer stabiliseerde of afnam. Desalniettemin blijft migratie de meest onzekere factor van de bevolkingsontwikkeling.

### >> Bevolkingsontwikkeling Fryslân, 1988-2022

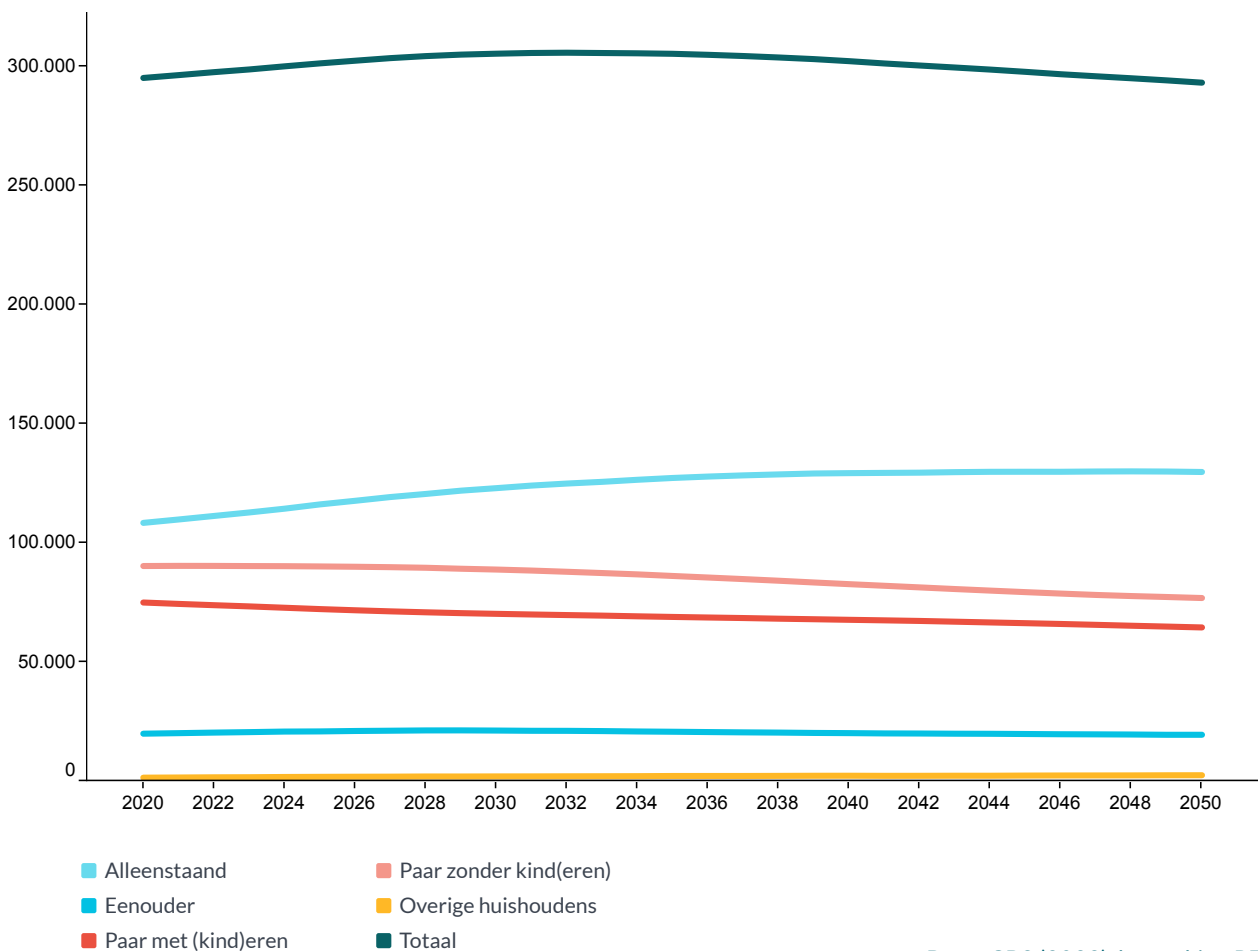


Bron: CBS (2023), bewerking PF

Momenteel wordt de samenstelling van de bevolking gekenmerkt door toenemende (dubbele) vergrijzing waarbij er steeds meer ouderen zijn en deze ouderen ook steeds ouder worden. Daarentegen wordt het aantal jongeren steeds minder (ontgroening). Deze veranderingen roepen vragen op over bijvoorbeeld het sluiten van (basis)scholen en de stijging van de hoeveelheid zorg.

Deze ontwikkelingen hebben invloed op de (potentiële) beroepsbevolking, welke steeds kleiner wordt door een grotere uitstroom dan instroom. Voor bedrijven in bepaalde sectoren zal het straks nog lastiger worden om (goed gekwalificeerd) personeel te vinden. Verder verandert de huishoudensamenstelling, die steeds meer uit eenpersoonshuishoudens en huishoudens zonder kinderen bestaat. Dit heeft als gevolg dat de vraag naar een ander soort woningen, zoals meer eenpersoonshuishoudens. In de toekomst zal de totale woningvraag echter minder worden. Dit zorgt voor spanning op de woningmarkt, aangezien het huidige woningaanbod mogelijk niet meer zal aansluiten bij de verwachte toekomstige vraag.

### >> Prognose huishoudens Fryslân, 2020-2050



Bron: CBS (2023), bewerking PF

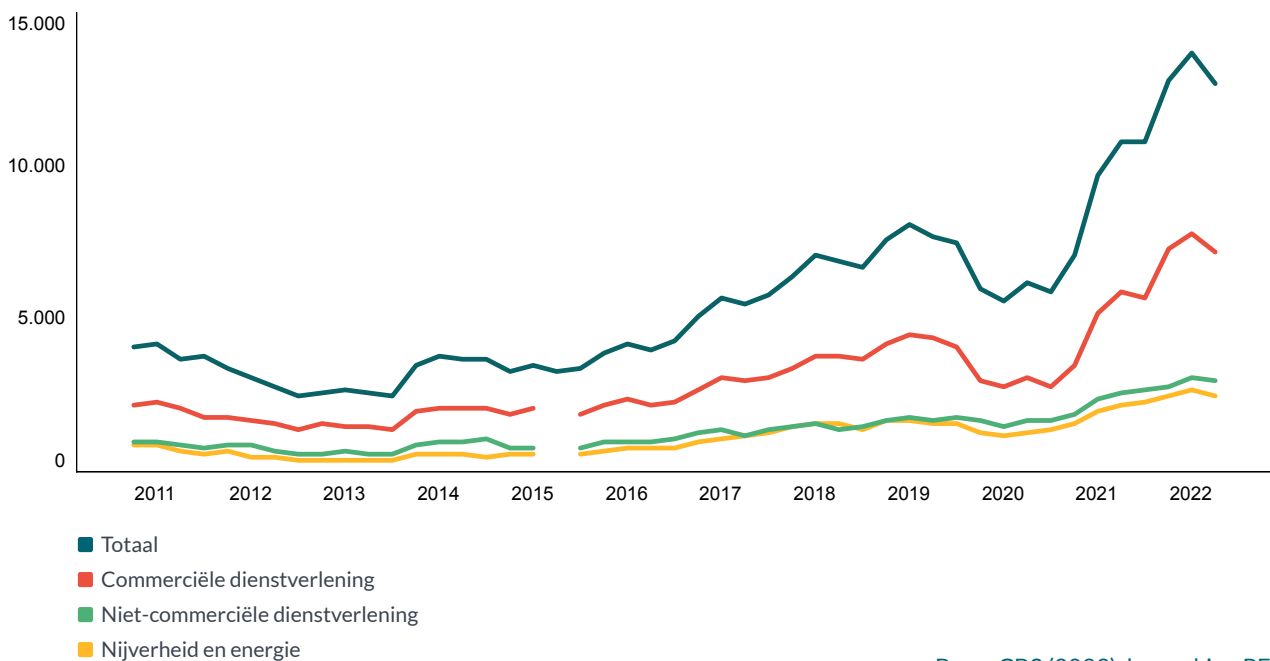


## ECONOMISCH

De arbeidsmarkt verandert: de omvang van de beroepsbevolking daalt, door technologische ontwikkelingen verdwijnen er banen en komen er weer andere banen bij en werkgevers stellen hogere eisen aan werknemers. De opleiding, werkervaring en/of vaardigheden van werknemers en werkzoekenden sluiten dan ook niet altijd één-op-één aan op de functie-eisen van de werkgevers.

In Fryslân, net als in andere provincies, is er sprake van een grote krapte op de arbeidsmarkt. Het aantal vacatures in Fryslân nam de afgelopen jaren toe. Een deel van deze krapte zal van korte duur zijn, veroorzaakt door een inhaalgroei na de coronacrisis. Echter, een ander deel is structureel en wordt veroorzaakt door een afnemend aanbod als gevolg van vergrijzing, de groeiende vraag naar arbeid door economische groei, en een onbalans tussen de competenties van werkzoekenden en de functie-eisen van werkgevers (UWV, 2022).

### >> Aantal vacatures in Fryslan per sector, 2011-2022



Bron: CBS (2023), bewerking PF

Het aantal werklozen in de beroepsbevolking neemt af. De netto-arbeidsparticipatie, het aandeel van de werkzame beroepsbevolking in de bevolking (beroeps- en niet-beroepsbevolking), in 2021 in Fryslân bedroeg 69,8 procent, wat iets lager ligt dan het landelijk gemiddelde. De verwachting is dat de potentiële beroepsbevolking, iedereen tussen de 15 en 75 jaar die in staat is om te werken, tot 2050 zal afnemen als gevolg van de vergrijzing (CBS, 2023). Dit betekent dat er steeds minder mensen beschikbaar zijn voor de Friese arbeidsmarkt. Tegelijkertijd zijn er steeds meer werkenden die deelnemen aan scholingsmogelijkheden om hun vaardigheden op peil te houden en zich te ontwikkelen (bijvoorbeeld via een Leven Lang Leren programma). Deze ontwikkeling is belangrijk omdat het aantal werknemers en ook de skills van de werknemers zo beter kunnen aansluiten op de veranderende arbeidsmarkt.



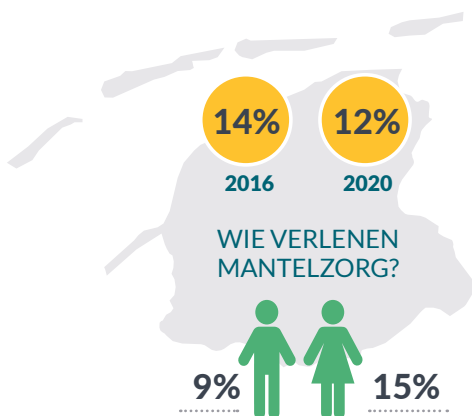
## SOCIAAL-CULTUREEL

De provincie Fryslân behoort tot een van de veiligste provincies van Nederland. Het aantal geregistreerde misdaden daalt al jaren. In 2022 registreerde de politie 21.000 misdaden, tegenover 32.000 misdaden in 2010. Online criminaliteit neemt wel toe. Door digitalisering kunnen daders nieuwe manieren vinden om slachtoffers te maken, bijvoorbeeld door hacken, online oplichting en fraude.

Eén op de acht (12%) inwoners van Fryslân van 18 jaar of ouder verleent mantelzorg, wat langdurige en onbetaalde zorg betekent. Naar verwachting zal door de vergrijzing het aantal mantelzorgers onder druk komen te staan, waardoor de zorgvraag minder kan worden beantwoord en dus bij de formele zorgverleners terecht komt.

Ruim de helft (57%) van de inwoners van Fryslân biedt informele hulp aan anderen in de buurt, wijk of het dorp. Dit betreft spontane, niet door een instantie georganiseerde hulp. Dit is de afgelopen jaren toegenomen. Daartegenover staat een afname van het aandeel inwoners dat vrijwilligerswerk verricht. In 2019, toen vrijwilligerswerk niet beperkt was door coronamaatregelen, was dit percentage 66%. Momenteel verricht ruim de helft (55%) van de inwoners van Fryslân vrijwilligerswerk, volgens de meting van Panel Fryslân. Ondanks de afname heeft Fryslân landelijk gezien wel nog steeds het hoogste aantal inwoners dat vrijwilligerswerk doet (CBS, 2021).

### >> Aandeel mantelzorgers in Fryslân



#### Leeftijd mantelzorgers

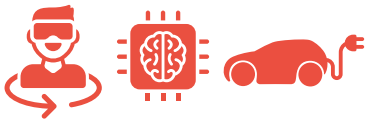
<50 jaar	13%
50-65 jaar	20%
65 tot 75 jaar	16%
>75 jaar	11%

	Fryslân	Nederland
Aandeel mantelzorgers (18+)	12%	14%
Gemiddeld aantal uren per week	11,5 uur	11,6 uur
Zwaar belaste mantelzorgers	11%	13,5%

Bron: GGD Fryslân (2020), bewerking PF

De Friese taal en cultuur zijn typerend voor het leven in Fryslân. Sinds 2014 is de Friese taal, naast het Nederlands, erkent als Officiële taal in de provincie Fryslân (Ministerie van BZK & Provincie Fryslân, 2018). Hierdoor hebben het Rijk en de provincie samen de verantwoordelijkheid en zorgplicht om de Friese taal en cultuur op lange termijn te waarborgen en bevorderen. Deze taal geeft een culturele verbondenheid en identiteit waarmee de provincie zich onderscheidt van andere delen van het land. Inwoners van Fryslân voelen deze binding met de provincie het sterkt in vergelijking met andere provincies (I&O Research, 2019). De mentaliteit, de cultuur en tradities en de taal maken de inwoners het meest trots. Ook zijn zij trots op hun steden, met name op Leeuwarden doordat het een grote maar bewandelbare stad is en haar historische stadscentrum.

Naast het hoge aandeel vrijwilligers en de taal die voor verbinding zorgt, is het vertrouwen in elkaar groot en is er een sterke buurbinding (Planbureau Fryslân, 2023). Deze aspecten zorgen onder meer voor de grote sociale samenhang in Fryslân die de provincie al van oudsher kent, oftewel mienskip. Deze mienskip komt tegenwoordig echter wel onder druk te staan door bijvoorbeeld het dalende aantal vrijwilligers, de afname van het aantal voorzieningen en de toename van de eenzaamheid. Ook het toenemende aantal inwoners met een migratieachtergrond en de kloof tussen rijk en arm hebben invloed op de mienskip.

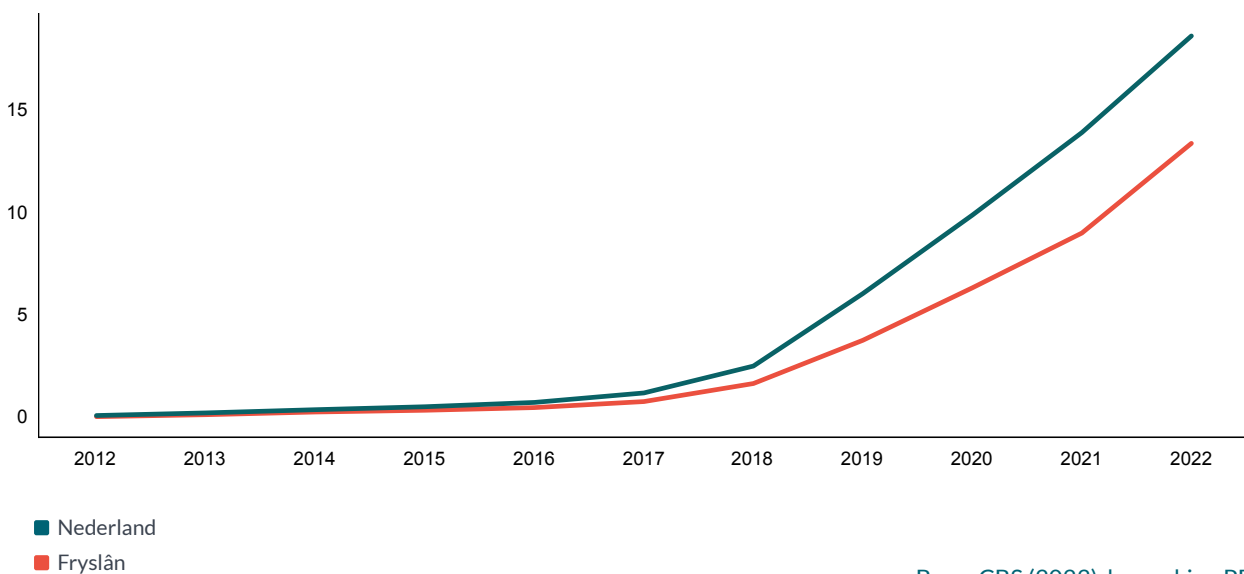


## TECHNOLOGIE

Technologisering, robotisering en digitalisering zijn niet meer weg te denken uit de samenleving. Veel van onze dagelijkse processen worden ondersteund door digitale technologie en er wordt steeds meer geautomatiseerd. Kunstmatige intelligentie (ook wel AI - artificiële intelligentie genoemd) maakt razendsnelle ontwikkelingen door. Het kan bijdragen aan een betere volksgezondheid, gevaarlijke werkactiviteiten overnemen en transport veiliger maken. Het maakt de toegang tot informatie, onderwijs en trainingen eenvoudiger. Maar het heeft ook zijn keerzijden.

Nederland stond in 2021 op de derde plaats van meest geavanceerde digitale economieën van Europa (CBS, 2022). De reden hiervoor is dat digitale technologieën breed worden ingezet door bedrijven, veel inwoners digitaal vaardig zijn en het grote aanbod aan online diensten in het land. Bijna de helft (45%) van de grote bedrijven in het land gebruikte in 2019 een of meer AI-technologieën (CBS, 2021). Hierbij maakte 12 procent gebruik van bijvoorbeeld spraakherkenning, machine learning en patroon- of gezichtsherkenning. Een andere ontwikkeling is de toename van milieuvriendelijke vervoersmiddelen, zoals elektrische auto's, elektrische bussen en elektrische scooters. Landelijk hebben gemiddeld 18,7 per 1000 inwoners een elektrische auto, in Fryslân is dit 13,4 per 1000 inwoners (Planbureau Fryslân, 2023).

### >> Aantal elektrische personenauto's per 1000 inwoners in Nederland en Fryslân, 2012-2022



Bron: CBS (2023), bewerking PF

Tegelijkertijd wordt in toenemende mate de keerzijde van technologische ontwikkelingen duidelijk. Zo nemen nieuwe ontwikkelingen zoals 'voice cloning' en 'deepfakes' in rap tempo toe. Deze ontwikkelingen kunnen het vertrouwen in politieke instituties ondermijnen, het publieke debat ontwrichten en maatschappelijke tegenstellingen versterken, met name door de productie en verspreiding van desinformatie. Verder zorgen deze nieuwe ontwikkelingen voor etnisch profileren, discrimineren op geslacht en leeftijd en het schenden van privacy en gegevensbescherming. Met de toename van automatisering neemt ook de online criminaliteit toe. In 2021 werd in Nederland 17 procent hiervan slachtoffer, waarbij het vooral ging om online oplichting, hacken en (aankoop)fraude (CBS, 2022).



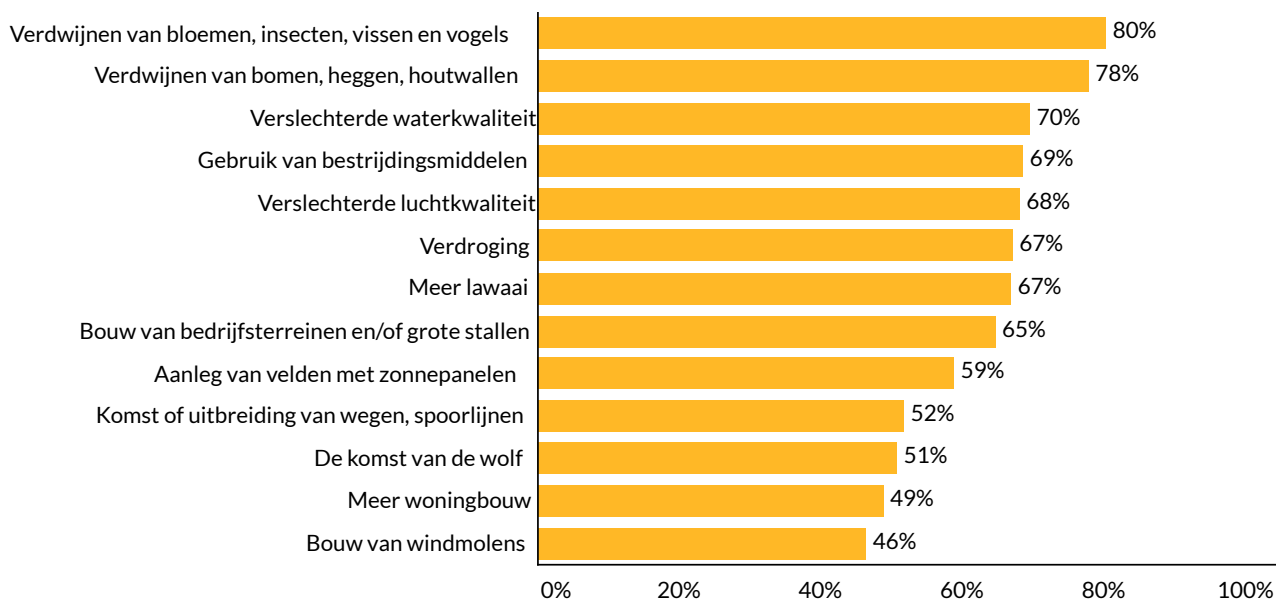


## ECOLOGISCH

Het Friese oppervlakte- en grondwatersysteem staan met elkaar in verbinding. De huidige werking van het watersysteem en de toekomstige uitdagingen zorgen ervoor dat het Friese water- en bodemsysteem tegen grenzen aanloopt. Droogte op de zandgronden, verzilting van grondwater en de voortdurende oxidatie van het overgebleven veenpakket vereisen lange termijn maatregelen voor een klimaatbestendig Fryslân (Provincie Fryslân & Wetterskip Fryslân, 2023). De beschikbaarheid van water komt onder druk te staan en de zoetwatervoorziening van Fryslân wordt op termijn te afhankelijk van het IJsselmeer. Door de stijgende zeespiegel is dijkversterking belangrijk. Zonder ingrijpen kunnen deze ontwikkelingen leiden tot bijvoorbeeld waterveiligheidsvraagstukken, productie- en consumptievermindering en waardeverlies van vastgoed.

De natuur komt steeds verder onder druk te staan, de biodiversiteit neemt af en de gevolgen van de klimaatverandering worden steeds vaker zichtbaar in de vorm van extremer weer. Inwoners van Fryslân maken zich over deze ontwikkelingen (Planbureau Fryslân, 2023). In Fryslân is de natuur nauw verweven met het landschap en zijn beide erg belangrijk. De natuur en het landschap wordt dan ook zeer gewaardeerd door de inwoners. Wat betreft de biodiversiteit, is er veel draagvlak voor maatregelen en een sterke bereidheid om de biodiversiteit te verbeteren, zoals meer bomen planten in de bebouwde omgeving en of het (deels) tegelvrij houden of maken van een eigen tuin.

### >> Bezorgdheid over natuur en landschap in Fryslân, 2022



Bron: Panel Fryslan (PF) (2022)

Er is een toenemende strijd om de fysieke ruimte tussen functies als natuur, wonen, infrastructuur, agrarische bedrijven, industrie en energietransitie. Dit baart de inwoners zorgen (Planbureau Fryslân, 2023). Zo vinden inwoners bij het ruimtelijk inpassen van energieopwekking het belangrijkste dat dit niet leidt tot schade of overlast voor natuur en omwonenden. Over het algemeen willen zij graag meer ruimte voor natuur. De meningen verschillen echter over waar die ruimte vandaan moet komen of welke invulling moet wijken voor een andere.

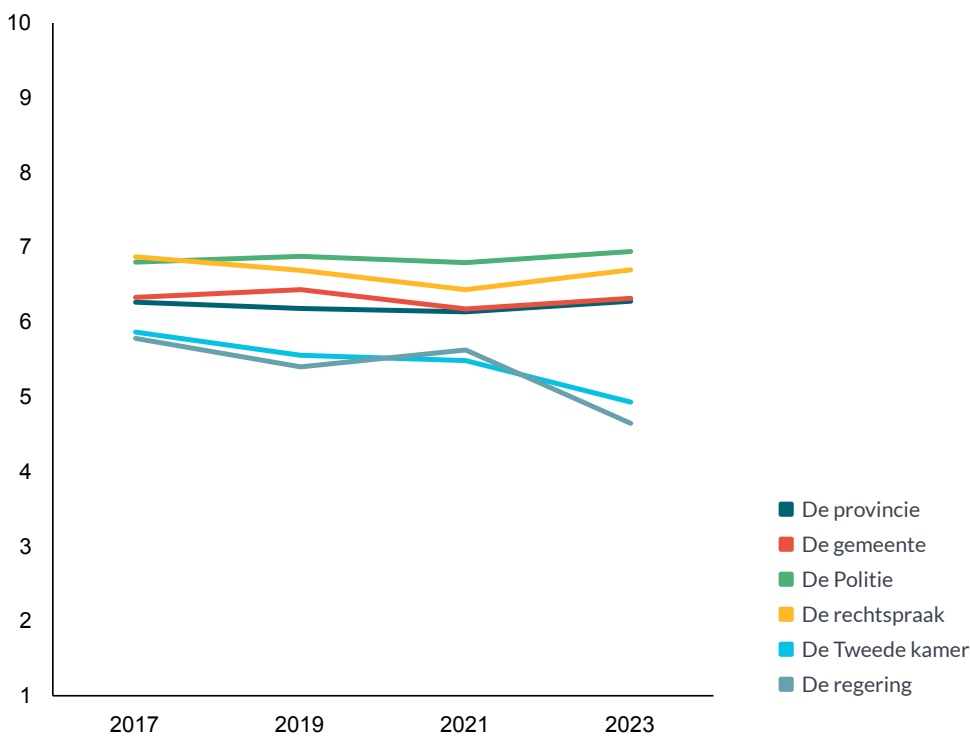


## POLITIEK

Een belangrijke indicator van de staat van de Nederlandse democratie is het vertrouwen in de politiek en de overheid. In 2022 bereikte het vertrouwen in de politiek landelijk het laagste niveau in tien jaar (CBS, 2023). Een kwart van de inwoners (15-plus jaar) had in het laatste kwartaal van dat jaar vertrouwen in de Tweede kamer. Het vertrouwen in niet-politieke instanties, zoals rechters, politie en gezondheidszorg, is in de afgelopen tien jaar echter licht toegenomen. Dit geldt ook voor het vertrouwen in de medemens, dat sinds 2012 is gestegen van 58 procent naar 66 procent in 2022. Het vertrouwen varieert echter wel per onderwijsniveau: in 2022 had 40 procent van degenen met alleen basisonderwijs vertrouwen in medemensen, terwijl dit percentage voor hbo-opgeleiden 80 procent was en voor universitair-opgeleiden 89 procent. Hoe hoger het opleidingsniveau, hoe groter het vertrouwen. Dit geldt ook voor het vertrouwen in (politieke) instanties zoals rechters, politie en het leger, zij het in mindere mate.

In 2023 heeft Planbureau Fryslân een onderzoek uitgevoerd onder de inwoners om hun mening over de (Friese) politiek te peilen (Planbureau Fryslân, 2023). In de periode 2017-2023 is het vertrouwen van de inwoners in politieke bestuurslagen zoals de Tweede Kamer en de regering afgenomen. Ook is het gemiddelde vertrouwen gedaald. Het vertrouwen in niet-politieke instanties zoals de politie en de rechtspraak was hoger dan het vertrouwen in politieke bestuurslagen en bleef stabiel gedurende dezelfde periode. Bovendien hebben inwoners van Fryslân meer vertrouwen in de provincie en de gemeente dan in de Tweede Kamer en de regering. Mogelijke verklaringen hiervoor zijn dat provinciale en gemeentelijke politiek zich bezighouden met onderwerpen die belangrijk zijn voor de inwoners, zoals landbouw, de stikstofcrisis, bereikbaarheid en de woningmarkt.

### >> Vertrouwen in instituties door de tijd in Fryslân, 2017-2023



Bron: Panel Fryslan (PF) (2023)





Planbureau Fryslân  
Doelestraat 8a  
8911 DX Leeuwarden  
(058) 234 85 00  
[info@planbureau Fryslan.nl](mailto:info@planbureau Fryslan.nl)  
[www.planbureau Fryslan.nl](http://www.planbureau Fryslan.nl)

Planbureau Fryslân wordt gesubsidieerd door de provincie Fryslân.

## COLOFON

### Auteurs

Arlette Bickel, Eva Hansen, Jesse David Marinus

### Eindredactie

Stephanie Brands

### Met medewerking van

Saar van der Spek, Ontroerende Zaken

### Tekeningen

Stefanie Jansen, Schetsfabriek

### Vormgeving

Klaas de Jong, Jongens van de Jong