



PANEL FRYSLÂN 06/20

CORONA IN FRYSLÂN

DE GEVOLGEN VAN DE CORONACRISIS
VOOR DE INWONERS VAN FRYSLÂN

CIJFERS / MENSEN / INZICHT



PANEL FRYSLÂN OVER DE MAATSCHAPPELIJKE IMPACT VAN CORONA

PANEL FRYSLÂN / 3095 DEELNEMERS

De huidige coronacrisis heeft gevolgen voor alle inwoners van Fryslân. Hoewel het aantal coronabesmettingen in het Noorden lager is dan in de rest van Nederland, hebben de coronacrisis en de overheidsmaatregelen impact op allerlei gebieden. In economische zin doordat delen van de economie in binnen- en buitenland stil liggen. Door de maatregelen ziet ook ons sociale leven er anders uit. We kunnen niet meer bij vrienden en familie langs zoals we dat gewend waren, we werken onder andere omstandigheden en we dienen ons te houden aan de maatregelen om verspreiding van het coronavirus tegen te gaan. Dit allemaal vraagt veel van mensen, gezinnen en gemeenschappen. Hoe beleven de inwoners van Fryslân deze crisistijd en wat doet dit met hen? Hoe staat het met de sociale contacten? Hoe is het gesteld met het vertrouwen in de overheid en de aanpak van de crisis? Hoe kijken mensen aan tegen de toegankelijkheid van de zorg? Hoe gaat het met de mantelzorgers en de zelfstandigen? Waar maakt de Friese bevolking zich vooral zorgen over en zien zij ook nog positieve kanten aan de crisis? In een uitgebreide vragenlijst zijn leden van Panel Fryslân in april-mei 2020 bevraagd naar hun ervaringen tijdens de coronacrisis.

IMPACT CORONACRISIS IN BEELD

Om de maatschappelijke impact van de coronacrisis in beeld te brengen zet het Fries Sociaal Planbureau (FSP) haar burgerpanel, *Panel Fryslân*, in. Dit panel bestaat uit een representatieve steekproef van de inwoners van 18 jaar en ouder wonend in de provincie Fryslân. Deze groep deelt sinds 2017 haar ervaringen en geeft haar mening over wat er speelt in de provincie. Leden kunnen zich niet zelf aanmelden. Lid worden kan alleen op uitnodiging (raadpleeg de [onderzoeksverantwoording](#) voor uitgebreide informatie over de werving en samenstelling). Op 22 april hebben de leden een extra vragenlijst ontvangen over de coronacrisis. In deze vragenlijst zijn veel vragen en onderwerpen opgenomen die ook vóór de coronacrisis zijn uitgevraagd. Dit maakt vergelijking tussen de situatie voor en tijdens de coronacrisis mogelijk. Voordeel hiervan is dat eventuele veranderingen zichtbaar worden. Zijn panelleden bijvoorbeeld anders gaan denken over bepaalde zaken of zijn ze deze anders gaan beleven? Dit inzicht in wat er al dan niet veranderd is helpt om de impact van de coronacrisis en -maatregelen te duiden.

VOOR EEN TOEKOMSTBESTENDIG FRYSLÂN

Om de corona-epidemie te beheersen heeft het Landelijke Operationeel Team Corona verschillende scenario's ontwikkeld. Voor elke veiligheidsregio, dus ook voor Veiligheidsregio Fryslân, worden deze scenario's uitgewerkt. Het FSP helpt de Friese crisisorganisatie door in beeld te brengen hoe inwoners de coronacrisis en -maatregelen ervaren. Dit geeft inzicht in het gedrag en de houding van de Friese bevolking. Met deze informatie helpt het FSP bestuurders, beleidsmakers, en in dit geval ook de Friese Crisisorganisatie, bij het maken van beslissingen voor een toekomstbestendig Fryslân, tijdens én na de coronacrisis.

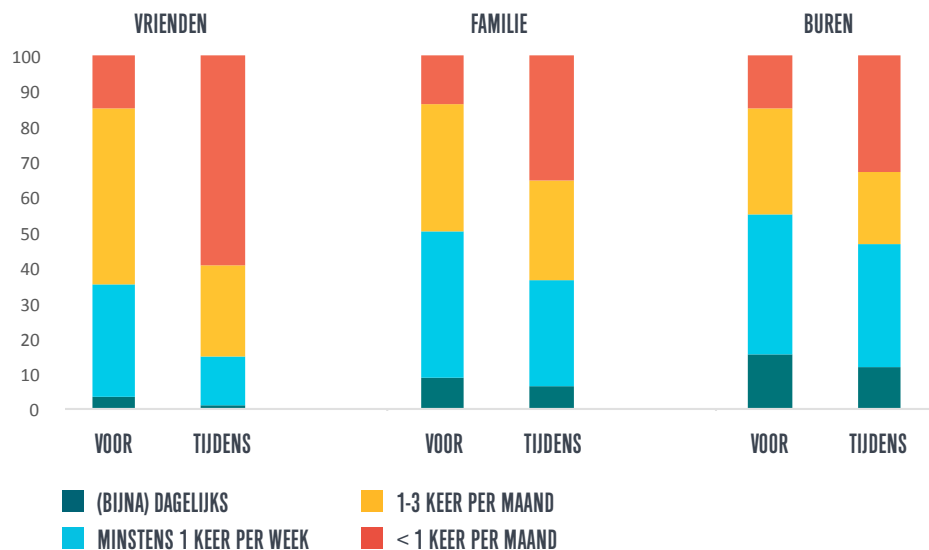
Sociale contacten zijn heel belangrijk voor de kracht en kwaliteit van een samenleving, maar ook voor mensen zelf. Mensen hebben behoefte aan sociaal contact: ze willen graag deel uitmaken van een groep, ervaringen delen en kunnen aankloppen bij anderen voor hulp en steun (CBS, 2015). De nieuwe maatregelen hebben grote invloed op de manier waarop we sociale contacten (kunnen) onderhouden. Samenkomen met mensen is beperkt, veel mensen zien collega's alleen nog maar digitaal en elkaar steunen in moeilijke tijden met een knuffel is een stuk lastiger onder de huidige maatregelen. Tegenwoordig is het op steeds meer manieren mogelijk om contact te hebben. Waar de fysieke mogelijkheden worden ingeperkt, winnen de virtuele mogelijkheden terrein. Hieronder maken we onderscheid tussen fysiek ontmoeten (in het echt) en virtueel ontmoeten. Virtueel ontmoeten is het hebben van contact via internet of (mobiele) telefoon, denk hierbij aan bellen, WhatsApp, Skype, Zoom, enzovoort. In welke mate hebben de coronamaatregelen invloed op de sociale contacten, zowel in het echt als virtueel?

FYSIEKE ONTMOETINGEN MET VRIENDEN STERKST AFGENOMEN

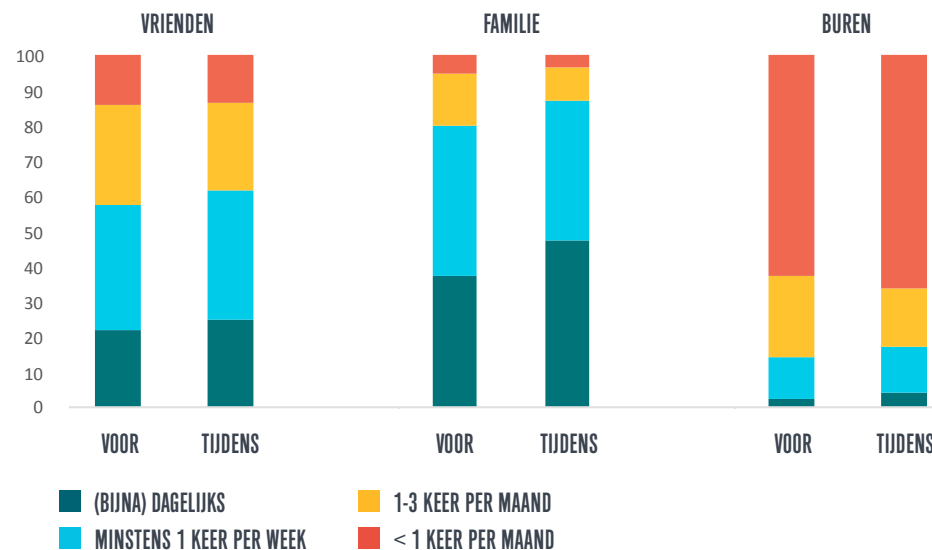
Het aandeel mensen dat hun vrienden wekelijks ziet is meer dan gehalveerd. Waar voor de coronamaatregelen nog ruim 35% van de mensen hun vrienden wekelijks ontmoette is dat nu teruggelopen tot 15%. Ook bij familie zien we een afname, maar minder sterk dan bij vrienden. Ruim een derde van de respondenten ziet hun familie (die niet bij hen in huis woont) nog wekelijks, dit was voor de maatregelen de helft. Het fysieke contact met de burens is het minst afgenomen. Opvallend is, dat ondanks de sterke afname van fysiek contact, we slechts een kleine toename zien in virtueel contact met vrienden. Er was voor de coronacrisis ook al sprake van vrij veel virtueel contact met vrienden.



ECHT



VIRTUEEL

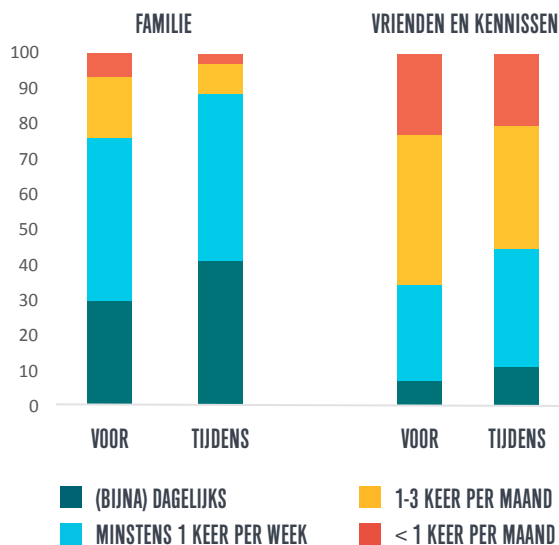


OUDEREN MAKEN VIRTUELE INHAALSLAG MET VRIENDEN EN FAMILIE

Bij het contact met de familie zien we de sterkste stijging in virtueel sociaal contact. Vooral de oudere leeftijdsgroepen geven tijdens de coronacrisis aan dat ze vaker virtueel contact hebben met familie en vrienden dan ervoor. Driekwart van de 70-plussers had voor de genomen maatregelen minstens wekelijks virtueel contact met de familie en tijdens de crisis is dit toegenomen naar bijna 90%*. Het grootste verschil wat betreft virtueel contact met vrienden zien we ook bij de 70-plussers: waar voor de coronamaatregelen 34% virtueel contact had met vrienden is dat tijdens de crisis 44%. Bij de jongere leeftijdsgroepen zijn de verschillen in virtueel contact voor en tijdens de crisismaatregelen klein. Zij hadden al veel virtueel contact met vrienden en familie.



VIRTUEEL CONTACT 70-PLUSSERS



KWALITEIT SOCIALE CONTACTEN OP PEIL

De frequentie van contact zegt nog niets over de kwaliteit ervan. Intensieve contacten kunnen oppervlakkig zijn, terwijl minder frequente contacten juist meer betekenisvol kunnen zijn. Hoe ontevreden of tevreden zijn de inwoners van Fryslân met hun sociale contacten? Welke groepen zijn (on)tevredener? Wat opvalt is dat de kwaliteit van de sociale contacten over het geheel genomen op peil is gebleven. Hoewel fysieke ontmoetingen door de coronamaatregelen zijn verminderd, heeft dit geen gevolgen voor de ervaren kwaliteit van de relaties.

KWALITEIT SOCIALE CONTACTEN, UITGESPLITST NAAR VOOR EN TIJDENS CORONACRISIS (% (HELEMAAL) MEE EENS)

Er zijn mensen met wie ik echt goed kan praten

77%

78%

Er zijn mensen bij wie ik terecht kan

84%

85%

Ik heb mensen om mij heen die regelmatig vragen hoe het met mij gaat

75%

76%

■ VOOR
■ TIJDENS



AANDACHT VOOR DE OUDERE LEEFTIJDSGROEPEN

Wel zijn er verschillen tussen groepen in de Friese samenleving als het gaat om de kwaliteit van sociale contacten*. Vrouwen, hoger opgeleiden en werkenden zijn over het algemeen tevredener over hun sociale contacten dan mannen, lager opgeleiden en niet-werkenden/gepensioneerden. Ook leeftijd speelt een rol: naarmate mensen ouder zijn ervaren ze een verminderde kwaliteit van hun sociale contacten. Tussen de vorige meting en nu zien wij bovendien dat, hoewel de gemiddelde kwaliteit van sociale contacten in Fryslân gelijk is gebleven, die van oudere leeftijdsgroepen (65-75 en 75+) licht is gedaald.

INWONERS (ZORG)INSTELLINGEN

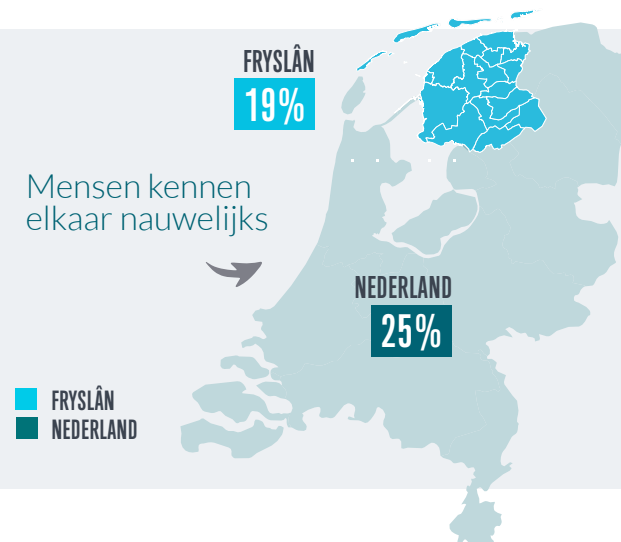
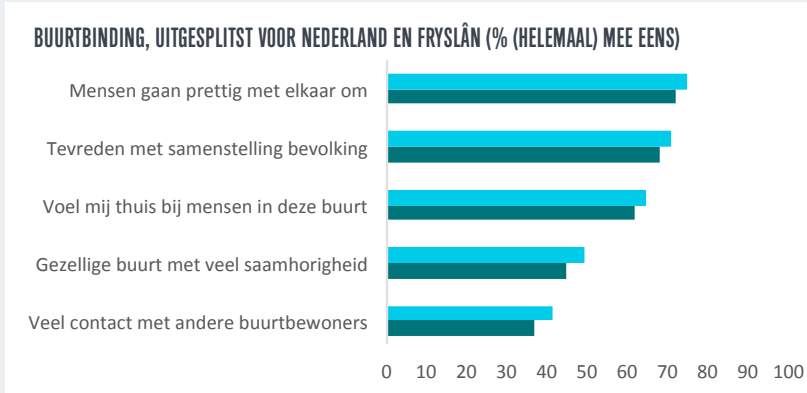
De resultaten in deze rapportage zijn geldig voor inwoners van Fryslân van 18 jaar en ouder, niet-wonend in een instelling. Het is aannemelijk dat de impact van de coronamaatregelen op de kwaliteit van sociale contacten het sterkst is voor de mensen die in een instelling verblijven, aangezien daar in veel gevallen een bezoekverbod heerst(e). Deze groep hebben wij niet specifiek onderzocht.

*Opgenomen in de regressiemodellen: leeftijd, gender, inkomen, ervaren gezondheid, arbeidssituatie, stad of platteland, opleiding, cruciaal beroep (ja/nee), mantelzorger (ja/nee). Alleen significante effecten vermeld.

Het kabinet roept burgers op om in de bestrijding van het coronavirus samen op te trekken: 'Alleen sámen krijgen we het virus onder controle'. Er zijn talloze initiatieven opgericht om boodschappen te doen voor kwetsbaren of onbekenden op te bellen van wie verwacht wordt dat ze eenzaam kunnen zijn. Ook zijn er initiatieven die vraag en aanbod van deze inzet bij elkaar willen brengen (SCP, 2020). Hoe staat het met de buurtbinding en de burenhulp in Fryslân?

STERKE BUURTBINDING IN FRYSLÂN

In vergelijking met landelijk kent Fryslân een sterke buurtbinding (CBS, 2020). Vaker dan landelijk vinden inwoners van Fryslân dat zij in een gezellige buurt wonen en zij hebben ook vaker contact met buurtbewoners. Binding met de buurt heeft een positieve invloed op tevredenheid met de woonomgeving en met het leven zélf (CBS, 2018).

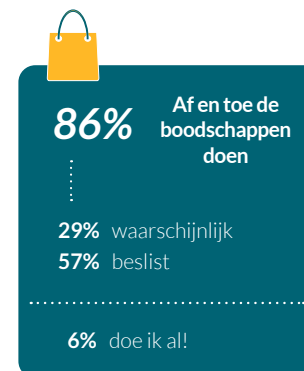
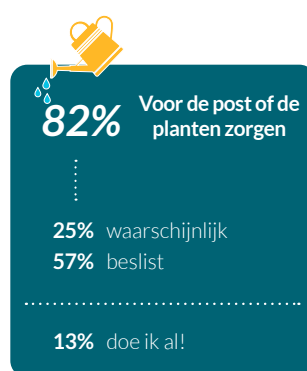


BUURTBINDING VERZACHT NEGATIEVE EFFECTEN CRISIS

In Fryslân is de buurtbinding op het platteland doorgaans sterker dan in de stad. Naarmate een plaats groter is, neemt de binding met de buurt af, zo laten de cijfers zien. Een sterkere binding met de buurt gaat gepaard met een groter gevoel van veiligheid en ook met meer burenhulp. Zeker in deze crisistijd zijn sociale betrekkingen in de buurt belangrijk. Hechte sociale relaties in de buurt kunnen de negatieve gevolgen van rampen en crises verzachten (Engbersen et al., 2020). Zo blijkt uit de resultaten dat in buurten mét burenhulp de impact van de coronacrisis op de mentale gezondheid van mensen wordt verzacht.

HULPBEREIDHEID IN FRYSLÂN GROOT

De hulpbereidheid in Fryslân is groot. Veel inwoners van Fryslân (71%) geven aan beslist bereid te zijn hun burenhulp te geven als dat nodig is, bijna een vijfde (19%) doet dat al. Ook uit vorige metingen bleek dat de hulpbereidheid in Fryslân hoog is.



Bijna één op de vijf (19%) inwoners van Fryslân verleent momenteel mantelzorg. Zij zorgen voor iemand omdat zij een bijzondere band met diegene hebben: een ouder, kind, familielid, vriend of goede kennis (SCP, 2015). Het bezoekverbod in verpleeghuizen en andere zorginstellingen en het advies thuiswonende ouderen niet meer te bezoeken, betekent dat een groot deel van deze zorg is weg gevallen of is veranderd. Dat is vaak een forse adering voor de betrokken ouderen en kwetsbaren. Zij ervaren bijvoorbeeld onvervulde zorg- en ondersteuningsbehoeften, minder psychisch welzijn en meer eenzaamheid (SCP, 2020). Ook voor veel mantelzorgers zijn de coronamaatregelen zwaar en ingewikkeld.

RUIM HELFT MANTELZORGER GEEFT AAN DAT ZORG IS VERANDERD

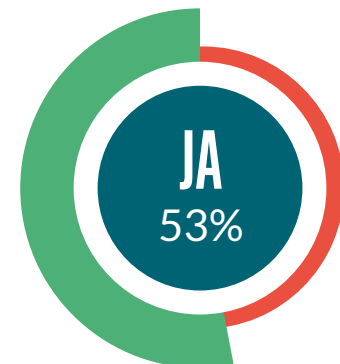
Ruim de helft (53%) van de mantelzorgers geeft aan dat de mantelzorg die zij verlenen veranderd is door het bezoekverbod, het houden van afstand, het wegvallen van dagopvang en professionele hulp thuis. Het ondersteunen bij klussen is grotendeels weggefallen, het helpen bij administratieve- en financiële taken gebeurt nu vooral per telefoon of digitaal, en boodschappen worden in de hal neergezet. Het ontbreken van een knuffel en een gezellig praatje, inclusief het gerust kunnen stellen bij angst, wordt als een groot gemis aangegeven. *Machteloos, verdrietig, bezorgd, afwachtend, gespannen, betuigd, piekerend, geïrriteerd, gestrest, twijfelend, ongemakkelijk, onvrij, alert, angstig, rusteloos, boos, somber, wanhopig, gefrustreerd, een groot gevoel van gemis en medelijden.* Dit zijn de woorden die de respondenten geven aan hun gevoelens over de verandering van mantelzorg. Het verdriet over het bezoekverbod en het houden van afstand is indringend, maar “we moeten het maar aanvaarden, maar leuk is anders” aldus het merendeel van de respondenten. “Acceptatie geeft wat rust, maar het moet niet te lang duren.” In vergelijking met de situatie voor de coronamaatregelen geven mantelzorgers ook aan zich nu zwaarder belast te voelen.

EXTRA MANTELZORG

Er zijn ook respondenten die aangeven dat ze juist nu (extra) mantelzorg verlenen. Ze doen bijvoorbeeld boodschappen voor kwetsbare bekenden die zich voorheen zélf konden redden maar sinds half maart de deur niet meer uit durven. Enkele respondenten hebben hun dierbare in huis genomen, en verrichten zelf medische taken zoals het geven van injecties en vervangen van sondes. Ze geven aan het fijn te vinden iets te kunnen betekenen, en dat ze met hun steun echt kunnen bijdragen aan mensen die hulp nodig hebben. Tegelijkertijd loopt de onzekerheid over en angst voor besmetting als een rode draad door alle reacties.



Is de mantelzorg die u verleent veranderd door de coronamaatregelen?



ZORG NU EN IN DE TOEKOMST

De coronacrisis legt een enorme druk op de zorg. Ziekenhuizen moesten capaciteit vrijmaken voor het snel groeiende aantal coronapatiënten, en de reguliere zorg raakte in de verdringing (NOS, 2020). In hoeverre hebben de inwoners van Fryslân vertrouwen in de zorg? En zeggen mensen zorg af vanwege het coronavirus?

VERTROUWEN IN HUIDIGE ZORG, UITGESPLITST NAAR VOOR EN TIJDENS CORONACRISIS (% (HELEMAAL) MEE EENS)

Ik heb het gevoel dat ik op dit moment de zorg kan krijgen die ik (eventueel) nodig heb

80%

69%

Als het niet al te ernstig is ga ik nu liever niet naar de huisarts

78%

69%

VOOR
TIJDENS

GEZONDHEID EN HET MIJDEN VAN ZORG

Het aandeel respondenten dat verwacht de zorg te krijgen die zij (eventueel) nodig hebben is afgenomen door de coronacrisis. Vooral mensen met een als slechter ervaren gezondheid verwachten minder zorg te kunnen ontvangen. Zij hebben de afgelopen weken ook vaker zorg afgezegd dan mensen met een als goed ervaren gezondheid. Van alle inwoners van Fryslân heeft 15 procent in de afgelopen weken zorg afgezegd vanwege het coronavirus. Onder de mensen met een matig of slechter ervaren gezondheid is dit aandeel 29 procent. Ook leeftijd speelt een rol: ouderen hebben in de afgelopen weken vaker zorg afgezegd dan jongere leeftijdsgroepen*. Van de 70-plussers heeft bijna een vijfde (19%) in de afgelopen week zorg afgezegd vanwege het coronavirus. Wel mijden de inwoners van Fryslân nu minder vaak de huisarts dan voor de coronacrisis. Wellicht nemen nu meer mensen het zekere voor het onzekere en raadplegen zij bij lichte klachten eerder de huisarts dan voorheen.



VERTROUWEN IN DE ZORG VAN DE TOEKOMST

Gevraagd naar de toekomst geeft ruim 80 procent van de inwoners van Fryslân aan vertrouwen te hebben in de kwaliteit van de zorg en ook te verwachten zelf de zorg te kunnen krijgen die zij dan nodig hebben. Dit aandeel is fors hoger dan de vorige keer dat wij de panelleden deze stellingen voorlegden. Hieruit spreekt wellicht een (her)waardering van de zorg.

VERTROUWEN IN TOEKOMSTIGE ZORG, UITGESPLITST NAAR VOOR EN TIJDENS CORONACRISIS (% (HELEMAAL) MEE EENS)

Ik heb vertrouwen in de kwaliteit van de zorg in de toekomst

46%

83%

Ik verwacht dat ik ook in de toekomst de zorg kan krijgen die ik nodig heb

51%

82%

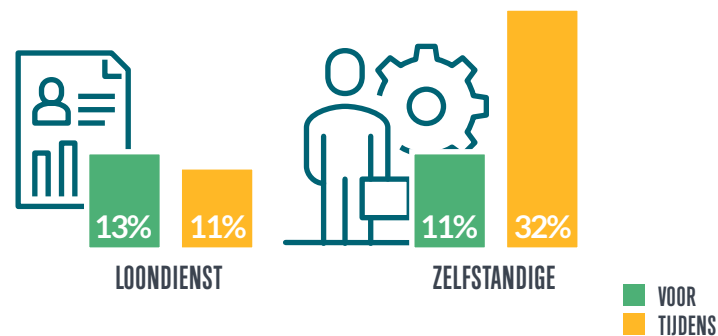
VOOR
TIJDENS

Het verrichten van betaald werk is een manier van meedoen aan de samenleving die mensen vaak als zinvol ervaren. Werk biedt voor veel mensen de mogelijkheid tot ontwikkeling, ontmoetingen met anderen, het verdienen van voldoende inkomen, een gevoel van voldoening en afleiding bij tegenslagen op andere terreinen (SCP, 2020; CPB, 2020; SCP, 2019). Op dit moment zijn er meer mensen dan gebruikelijk die hun baan zijn kwijtgeraakt of van wie de onderneming failliet is gegaan (CBS, 2020). De economische scenario's van het Centraal Planbureau (CPB) suggereren dat dit in de toekomst voor nog veel meer mensen gaat gelden (CPB, 2020). Ook in Fryslân neemt de werkloosheid toe sinds het ingaan van de maatregelen (UWV, 2020). Er is al veel aandacht voor het verschil in impact van de crisis voor mensen met verschillende arbeidsrelaties (SCP 2020; CBS 2020). In onderstaande zoomen we in op het verschil tussen de mensen in loondienst en zelfstandigen (zzp'ers en freelancers).

WERK: ONZEKERHEID ONDER ZELFSTANDIGEN MEER DAN VERDUBBELD

Van de mensen in loondienst maakt 1 op de 10 mensen zich zorgen over het behoud van hun baan. Dit is nagenoeg niet veranderd ten opzichte van voor de coronacrisis. De onzekerheid onder zelfstandigen is echter sterk toegenomen. Waar voor de crisis 13% van de zelfstandigen zich zorgen maakten over het behoud van hun werkzaamheden, is dit tijdens de coronacrisis meer dan verdubbeld (32%).

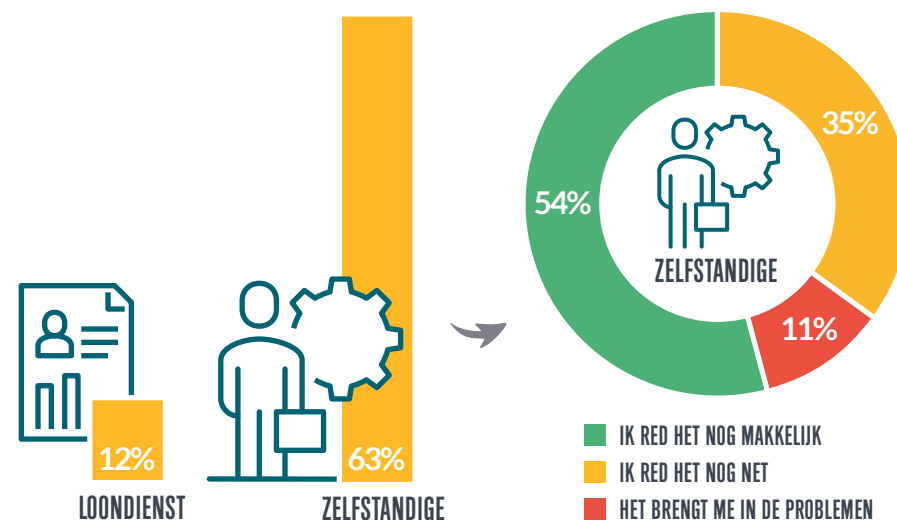
PERCENTAGE DAT ZICH ZORGEN MAAKT OVER BEHOUD VAN BAAN / WERKZAAMHEDEN (UITGESPLITST NAAR LOONDIENST EN ZELFSTANDIGEN)



INKOMEN: TWEE DERDE ZELFSTANDIGEN ZIET ACHTERUITGANG IN INKOMEN

Ook zien we grote verschillen in inkomensbehoud. Van de mensen in loondienst geeft 12% aan dat hun inkomen er op achteruit is gegaan. Bij de zelfstandigen geeft bijna twee derde aan dat hun inkomen er door de coronacrisis op achteruit is gegaan. Hiervan geeft iets meer dan de helft aan dat ze het nog makkelijk redden, maar de andere helft redt het nog maar net of is in de problemen geraakt.

INKOMENSVERANDERING: PERCENTAGE 'MIJN INKOMEN IS ACHTERUIT GEGAAN', (UITGESPLITST NAAR LOONDIENST EN ZELFSTANDIGEN)

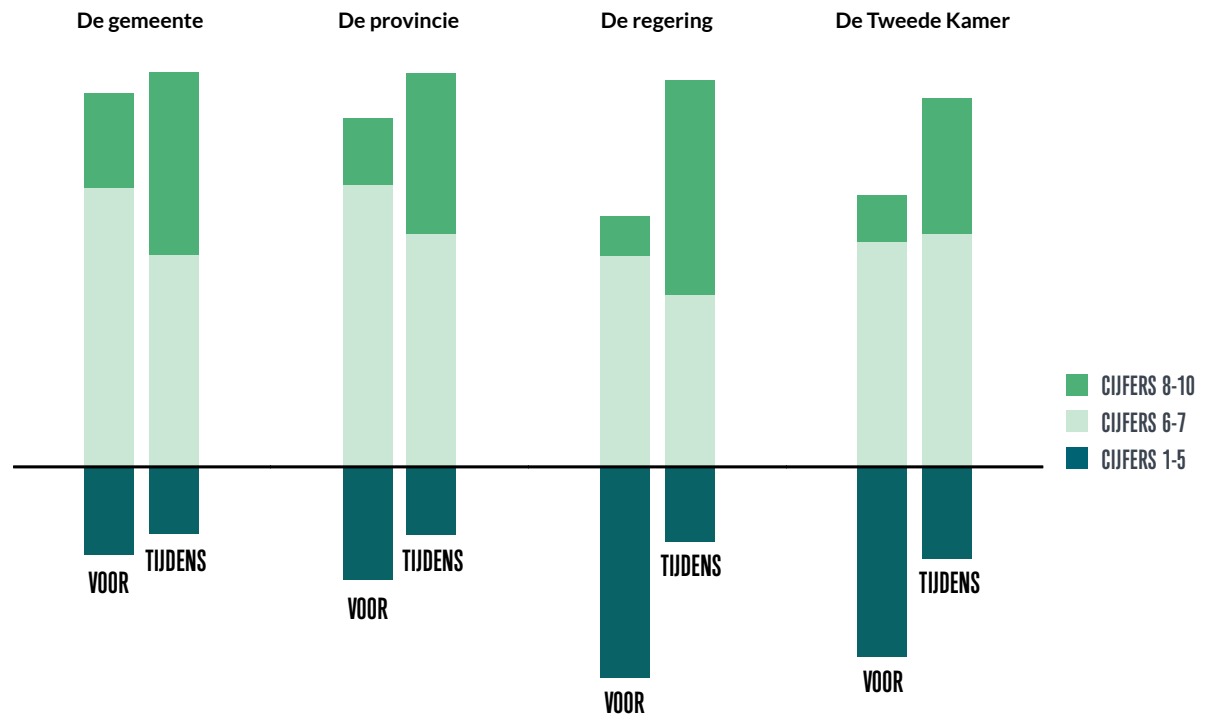


De coronacrisis betekent voor veel mensen een onzekere situatie op verschillende belangrijke aspecten van het leven. De landelijke overheid neemt, op basis van de adviezen van het RIVM, het voortouw bij het bestrijden van de coronacrisis. Door de ingrijpende maatregelen, in het bijzonder de grote inperking van individuele bewegingsvrijheid, is het vertrouwen in de overheid van essentieel belang. Zonder vertrouwen in de overheid zou voor een effectief beleid alleen nog strikte en strenge handhaving resten, die zelfs zou kunnen uitmonden in onderdrukking (Engbersen et al., 2020). Hoe staat het met het vertrouwen in de landelijke en lokale overheden in Fryslân?

VERTROUWEN IN LANDELIJKE OVERHEID GESTEGEN

Het vertrouwen in zowel de lokale als landelijke overheid is door de crisis toegenomen. Vooral het vertrouwen in de landelijke overheden is sterk gestegen. Waar eerder nog bijna de helft van de mensen de regering een onvoldoende gaf, is dat tijdens de coronacrisis teruggelopen tot 19%. Het percentage onvoldoendes voor de Tweede Kamer is gehalveerd, van 41% naar 21%. Het rapportcijfer voor de regering ging van een onvoldoende (5,4) naar een ruime voldoende (6,8) en het vertrouwen in de Tweede Kamer nam met een hele punt toe van 5,6 naar 6,6. In overeenstemming met de bevindingen voor Rotterdam en Nederland (Engbersen et al., 2020) zien we ook in Fryslân dat er meer vertrouwen in de overheid is onder degenen die een hoge opleiding hebben, makkelijker rondkomen en een betere gezondheid hebben. Ook vrouwen en mensen die in loondienst of met pensioen zijn hebben meer vertrouwen in de overheid dan mannen en mensen die geen werk hebben of zelfstandig zijn*.

VERTROUWEN IN LOKALE EN LANDELIJKE OVERHEDEN VOOR EN TIJDENS DE CRISIS



RAPPORTCIJFER VOOR DE CRISIS

	VOOR	TIJDENS
De gemeente	6,4	6,9
De provincie	6,2	6,9
De regering	5,4	6,8
De Tweede Kamer	5,6	6,6

RAPPORTCIJFER TIJDENS DE CRISIS

TEVREDENHEID AANPAK CORONACRISIS

In het algemeen zijn de inwoners van Fryslân tevreden over de aanpak van de coronacrisis door de overheid. Gemiddeld geven zij een 7,3. De tevredenheid is hoger onder mensen met een hoger inkomen, ouderen, en degenen die in goede gezondheid verkeren. Ook vrouwen, pensioengerechtigden en mensen in loondienst zijn tevredener dan mannen en de mensen die geen betaalde baan hebben of zelfstandige zijn*.

CIJFER 8-10



Ruim de helft (56%), geeft de aanpak door de overheid een 8 of hoger. Zij vinden dat de overheid de juiste maatregelen neemt (met recht een 'intelligente lockdown') en velen noemen het prijzenswaardig dat de overheid vaart op het advies van deskundigen.

“De intelligente lockdown getuigt van een voorzichtige, maar ook nuchtere aanpak. Ik ben blij dat we zodanige reserves hebben dat degenen waarvan het inkomen wegvalt, overheidssteun kunnen krijgen.”

“De combinatie van regering en deskundigen. De uitstraling van Rutte en de wijze waarop hij uitlegt dat de gezondheid van de bevolking voorop staat.”

CIJFER 6-7



De mensen die de aanpak een 6 of 7 geven (31%), de gematigd tevredenen, kijken met name kritisch naar de balans tussen de genomen maatregelen en andere domeinen, zoals de economie. Zij vrezen dat de balans nu te veel naar gezondheid uitslaat, terwijl het ook belangrijk is oog te hebben voor de economische gevolgen van de coronacrisis. Ook vindt deze groep vaker dat – nu het aantal besmettingen afneemt – de samenleving weer 'open' kan.

“Ze doen hun best, maar maken inschattingfouten. Ze onderschatten de economische gevolgen van de lockdown. Binnen een jaar zitten we in Nederland met veel armoede, daklozen en honger.”

“Ik zou graag meer speelruimte willen zien voor die bedrijven die al hebben getoond met adequate maatregelen te willen werken.”

CIJFER 1-5



Een kleiner deel van de Friese inwoners (13%) geeft de corona-aanpak een onvoldoende (5 of lager). Zij verwijten de overheid dat zij te laat in actie kwam. Ook maakt deze groep zich zorgen over de beschikbaarheid van beschermende middelen, in het algemeen, maar in de zorg in het bijzonder. Ook zijn er stemmen die stellen dat er te veel vanuit angst en/of paniek wordt gehandeld.

“De maatregelen zijn te laat ingezet en waren onvoldoende toereikend. Het had strenger en sneller moeten.”

“De regering is te laat met maatregelen gekomen, er is te weinig getest. Voor verpleeghuizen is ook te weinig geregeld.”

GEMIDDELD
RAPPORTCIJFER

7,3

HOE TEVREDEN OF ONTEVREDEN BENT U OVER DE AANPAK
VAN DE CORONACRISIS DOOR DE NEDERLANDSE OVERHEID?

13%

ONVOLDENDE

31%

VOLDENDE

56%

GOED

De onvoorspelbaarheid van het coronavirus doet bij velen de ervaren onzekerheid toenemen. Onzekerheid kan negatieve en positieve gevolgen hebben. In eerste instantie zijn er uiteraard de negatieve gevolgen. Negatieve gevolgen op het gebied van gezondheid, werk en inkomen, sociale relaties die leiden tot gevoelens van stress, angst en onmacht. Tegelijkertijd kunnen mensen ook nieuwe mogelijkheden of kansen zien en de ontstane problemen zo het hoofd bieden. Op maatschappelijk niveau kan de onzekerheid ook kansen bieden en tot oplossingen leiden die voorheen niet mogelijk leken of zichtbaar waren. Waarover maken de inwoners van Fryslân zich met name zorgen wat betreft de coronacrisis? En zien de inwoners van Fryslân ook positieve kanten ervan? Zo ja, welke?

“ZORGEN”



“POSITIEVE ASPECTEN”



/ HOE LANG ZAL DIT NOG DUREN?

Veruit het vaakst noemen de inwoners de onzekerheid over hoe lang het coronavirus nog rondwaart en hoe lang de coronamaatregelen (moeten) voortduren. Velen verwachten dat het einde nog lang niet in zicht is, en dat de anderhalvemetersamenleving nog wel een poos zal voortduren.

/ ECONOMISCHE GEVOLGEN

In het verlengde van deze zorgen over de vraag 'hoe lang nog?' liggen de zorgen over de economische gevolgen van de coronacrisis. Hoe zal het de kleine ondernemers en ondernemingen vergaan die nauwelijks buffers hebben om op terug te vallen? Cultuur, horeca, toerisme en landbouw zijn sectoren die veelvuldig worden genoemd als bron van zorg. Naarmate de maatregelen langer van kracht blijven, zullen de gevolgen ingrijpender zijn.

/ VOLHOUDEN MAATREGELLEN

De verwachting over de lange duur van de maatregelen maakt ook dat veel respondenten zich zorgen maken over het naleven van de coronamaatregelen. Nu de besmettings- en sterfgevallen afnemen, vreest men dat mensen het niet meer zo nauw nemen met de maatregelen, waardoor 'een tweede golf' zich zou kunnen aandienen.

/ GEZONDHEID VAN NAASTEN

Ook zijn er zorgen over de gezondheid. Daarbij valt op dat mensen zich vaker zorgen maken over de gezondheid van hun naasten (ouders, kinderen, broers/zussen, vrienden) dan om hun eigen gezondheid. Naast de fysieke gezondheid wordt de impact van de coronacrisis en -maatregelen op sociale contacten vaak genoemd. Met name voor ouderen en kwetsbaren in instellingen vreest men sociale isolatie en eenzaamheid.

/ GOED VOOR HET MILIEU

Veel inwoners noemen de schonere lucht, minder milieuvuiling door vlieg- en autoverkeer. Een respondent zegt: "Positief is dat de natuur weer even op adem kan komen. Een schonere lucht door minder uitlaatgassen."

/ BEZINNING

Na milieuvoordelen noemen velen de coronacrisis ook een moment van bezinning. Nu veel mensen noodgedwongen een pas op de plaats doen, komt er ruimte voor inzicht in wat echt belangrijk is. Veel mensen ervaren minder gejaagdheid, en doordat sommige activiteiten wegvallen (bijvoorbeeld reistijd naar werk, een vliegvakantie naar het buitenland) is er meer tijd voor wandelen, tuinieren, voor elkaar. Even 'back to basics', zoals veel respondenten het beschrijven. Ook wijst de coronacrisis ons op het feit dat 'niet alles maakbaar is'. Dat we niet alles in de hand hebben, maar soms overgeleverd zijn aan grotere, ongrijpbare omstandigheden.

/ SAAMHORIGHEID

Ondanks dat de coronamaatregelen fysiek contact vaak onmogelijk maken, zien veel respondenten wel meer saamhorigheid en oog voor elkaar. Waar dat kan, helpen veel mensen elkaar om deze tijd goed door te komen. "Deze tijd laat zien hoe behulpzaam mensen kunnen zijn", zegt een van de respondenten.

ANALYSE OPEN ANTWOORDEN

Voor zowel zorgen als positieve aspecten konden meerdere antwoorden worden gegeven. Er zijn in totaal 5664 zorgen en 5114 positieve kanten benoemd. Voor analyse van de open antwoorden is gebruik gemaakt van tekstanalyse software in R, Alteryx en PowerBI. Hierbij is gekeken naar de woordcombinaties die voorkomen in de open antwoorden. Deze woordcombinaties zijn in kaart gebracht met behulp van frequenties van n-grams en woordcorrelatiegrafieken.



SOCIALE BASIS IN FRYSLÂN ONVERMINDERD STERK

Een sterke sociale binding draagt bij aan het welzijn van mensen. In tijden van tegenslag zijn anderen om op terug te vallen nóg belangrijker. De sociale samenhang in Fryslân blijft onverminderd sterk. Hoewel de fysieke sociale contacten verminderen, worden er alternatieven gezocht én gevonden. Een deel van het verloren fysieke contact wordt overgenomen door virtueel contact en de kwaliteit van het sociaal contact is op peil gebleven. Ook de bereidheid anderen te helpen, het omkijken naar elkaar en de binding met de buurt zijn onverminderd aanwezig. Inwoners van Fryslân kijken naar elkaar om en blijven dat doen. Deze sterke sociale basis kan de negatieve effecten van de crisis verzachten. Wel is het van belang om aandacht te houden voor de kwaliteit van de sociale contacten op de lange termijn en voor verschillende groepen.

GROTE MATE VERTROUWEN IN KWALITEIT VAN ZORG, DE OVERHEID EN AANPAK CORONACRISIS

In vergelijking met de periode voor de coronacrisis is het vertrouwen in de toekomstige zorg bijna verdubbeld. Inwoners hebben groot vertrouwen in de kwaliteit van de zorg in de toekomst en ook het gevoel dat zij in de toekomst de zorg kunnen krijgen die zij nodig hebben. Dit duidt mogelijk op een (her)waardering van de zorg. Ook het vertrouwen in de landelijke overheid is sterk gestegen en heerst er tevredenheid over de aanpak van de coronacrisis. De genomen maatregelen lijken op brede steun te kunnen rekenen. Het varen op het advies van deskundigen, de veelal heldere communicatie en steun voor het besluit tot een 'intelligente lockdown' komen vaak terug. Deze vertrouwensbasis is belangrijk voor de corona-aanpak nu en in de toekomst, bijvoorbeeld voor het draagvlak voor maatregelen en de bereidheid om deze na te leven.

MANTELZORGERS EN ZELFSTANDIGEN VERDIENEN AANDACHT

Ruim de helft van de mantelzorgers geeft aan dat de mantelzorg is veranderd. De dagopvang viel weg en ook de professionele zorg aan huis kwam niet meer. Het bezoekverbod in verpleeghuizen en andere zorginstellingen, en het advies thuiswonende ouderen niet meer te bezoeken heeft grote impact op de mantelzorgers. Er is veel verdriet onder deze groep mantelzorgers. Emoties als gemis, machteloosheid en frustratie komen veelvuldig terug. De quote "we moeten het maar aanvaarden, maar leuk is anders" is typerend voor de reacties van de mantelzorgers. Daarnaast zien we een grote toename in de onzekerheid van de zelfstandigen. Het aandeel dat zich zorgen maakt over toekomstige werkzaamheden is 2,5 keer zo hoog als voor de crisis en twee derde van hen geeft aan dat zij een terugval in inkomsten zien.

EN NU?

Er is nog veel onzeker over het verloop van de coronacrisis. Het FSP blijft de trends en ontwikkelingen in Fryslân volgen en brengt de maatschappelijke impact en mogelijke (beleids)implicaties in kaart. Hierin werken wij samen met o.a. de Veiligheidsregio Fryslân. Op onze [themawebsite](#) worden de ontwikkelingen en trends per leefgebied gevolgd en geactualiseerd. Daarnaast blijven wij ook het perspectief van de inwoners in kaart brengen door ons representatieve burgerpanel vragenlijsten voor te leggen tijdens en na afloop van de coronacrisis. Hoe vaak en wanneer hangt af van het verloop van de crisis en de duur van de maatregelen.

BRONNEN

CBS 2015	Wat ons bindt en verdeelt
CBS 2018	Tevredenheid met wonen
CBS 2020	Economische gevolgen van corona
CBS 2020	Faillissementen
CBS 2020	Leefbaarheid en overlast in de buurt; regio
CPB 2020	De brede baten van werk
CPB 2020	Scenario's economische gevolgen coronacrisis
Engbersen et al. 2020	De bedreigde stad
SCP 2015	Informele hulp: wie doet er wat?
SCP 2019	Samenvatting Eindevaluatie van de Participatiewet
SCP 2020	Maatschappelijke gevolgen coronamaatregelen
SCP 2020	Zicht op de samenleving in coronatijd
UWW 2020	Regionale Maandcijfers Arbeidsmarktinformatie Friesland



COLOFON

Panel Fryslân Juni 2020

AUTEURS

Miranda Visser, Arjen Brander en Keimpe Anema

VORMGEVING

Jongens van de Jong

CONTACTPERSOON

Miranda Visser / 06 47027382 / mvisser@fsp.nl



Fries Sociaal Planbureau
Doelestraat 8
8911 DX Leeuwarden
(058) 234 85 00
info@fsp.nl
www.fsp.nl

Voor dit onderzoek is samengewerkt met de Friese crisisorganisatie van de Veiligheidsregio Fryslân. De door hen opgestelde regionale uitwerking van de landelijke scenario's is als input gebruikt voor de thema's in de gebruikte vragenlijst. Graag bedanken wij de geraadpleegde medewerkers voor het meedenken en inbrengen van hun waardevolle input. Het FSP is verantwoordelijk voor de onderzoeksresultaten en conclusies van dit rapport.



FSP brengt regelmatig publicaties uit. Door uw inschrijving ontvangt u deze publicaties automatisch.

www.fsp.nl/attenderingsservice