



Hoog aandeel huishoudens met laag inkomen in Noord Nederland

Een recente **publicatie** van het Centraal Bureau voor de Statistiek (CBS, 2015) laat zien dat er in het noorden van Nederland relatief veel gemeenten zijn met een hoog percentage huishoudens met een laag inkomen.

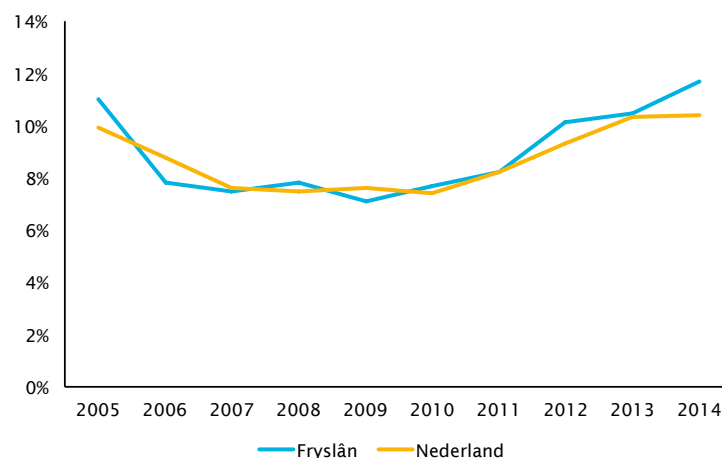
Een laag inkomen gaat vaak samen met minder maatschappelijke inzetbaarheid en meer criminaliteit. Voor mensen die langer met een laag inkomen leven zijn de omstandigheden vaak nog veel ongunstiger. Het kan leiden tot sociale uitsluiting, waarbij mensen vervreemd raken van de samenleving omdat ze niet of nauwelijks kunnen meedoen.

In deze publicatie geeft het Fries Sociaal Planbureau (FSP) een overzicht van gegevens hoe het staat met de armoede in Fryslân, welke risicogroepen er zijn en hoeveel kinderen in Fryslân in armoede leven. Dit door middel van cijfers uit het Inkomenspanelonderzoek en het Regionaal Inkomensonderzoek van het CBS.

Percentage (langdurig) lage inkomens in Fryslân neemt toe

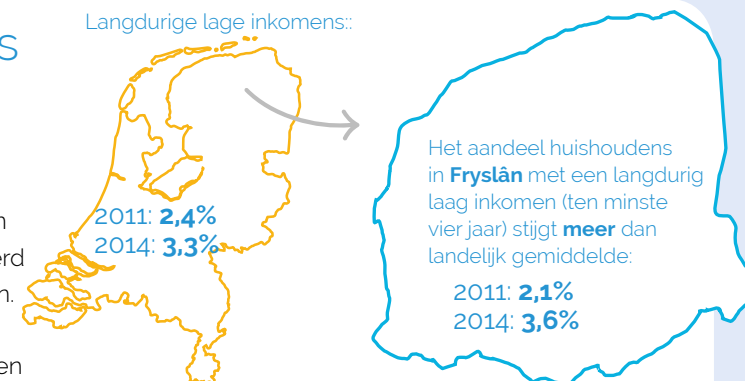
Het aandeel huishoudens in Fryslân met een inkomen onder de lage inkomensgrens (oftewel een laag inkomen) ligt in 2014 met 11,7% hoger dan het landelijk percentage (10,4%). Terwijl het landelijk aandeel is gestabiliseerd ten opzichte van een jaar eerder, is het aandeel in Fryslân juist toegenomen. Deze stijging werd ingezet vanaf 2009, toen het aandeel huishoudens met lage inkomens nog onder het landelijk aandeel lag. In Fryslân zien we tussen 2009 en 2014 dus een sterkere stijging dan landelijk. In totaal waren er in 2014 32.000 huishoudens met een laag inkomen in Fryslân, een stijging van 13.000 huishoudens ten opzichte van 2009.

Percentage huishoudens met een laag inkomen, 2005-2014



Bron: CBS Inkomenspanelonderzoek, bewerking FSP

Langdurige lage inkomens:



Bron: CBS Inkomenspanelonderzoek, bewerking FSP

Armoede volgens het CBS

Om armoede meetbaar te maken wordt het vaak afgebakend op basis van het inkomen. Het CBS definieert armoede als het hebben van onvoldoende inkomen om in de minimaal noodzakelijke levensbehoeften te kunnen voorzien.

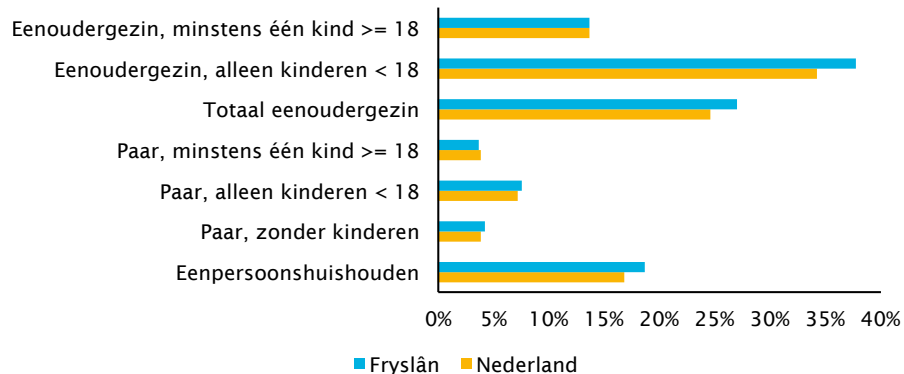
Hieraan kunnen verschillende grenzen worden gekoppeld. CBS hanteert voornamelijk de lage-inkomensgrens. Deze grens staat voor een vast koopkrachtbedrag in de tijd. De grens voor een alleenstaande in 2014 lag bijvoorbeeld op een netto maandbedrag van 1020 euro. Omdat inzichten over armoede subjectief zijn spreekt CBS niet van arme huishoudens maar van huishoudens met een laag inkomen en risico op armoede. Bij een laag inkomen van ten minste vier jaar wordt gesproken van een langdurig laag inkomen.



Eenoudergezinnen met minderjarige kinderen vaker laag inkomen

Een laag inkomen komt het vaakst voor bij **eenoudergezinnen**. 27% van de eenoudergezinnen in Fryslân heeft in 2013 een laag inkomen. Landelijk ligt dit percentage op 24,6%. Voor eenoudergezinnen met minderjarige kinderen ligt het percentage met een laag inkomen in Fryslân nog hoger, namelijk op 37,7%. Voor Nederland is dit 34,2%. Zowel landelijk als in Fryslân is het aandeel eenoudergezinnen met minderjarige kinderen dat een laag inkomen heeft in de periode 2010-2013 sterk toegenomen. In 2010 lag het percentage voor Fryslân nog op 27,5%, voor Nederland was dit 25%. Binnen Fryslân is het percentage eenoudergezinnen met minderjarige kinderen met een laag inkomen met 46,8% het hoogst in Kollumerland c.a., gevolgd door Achtkarspelen (43,5%) en Weststellingwerf (42,6%). Het laagste percentage bevindt zich met 26,8% in het Bildt. Ook eenpersoonshuishoudens hebben relatief vaak een laag inkomen. (Echt)paren zonder kinderen of met tenminste één kind van 18 jaar en ouder hebben in Fryslân het minst vaak een laag inkomen.

Percentage huishoudens met een laag inkomen naar huishoudenssamenstelling in 2013

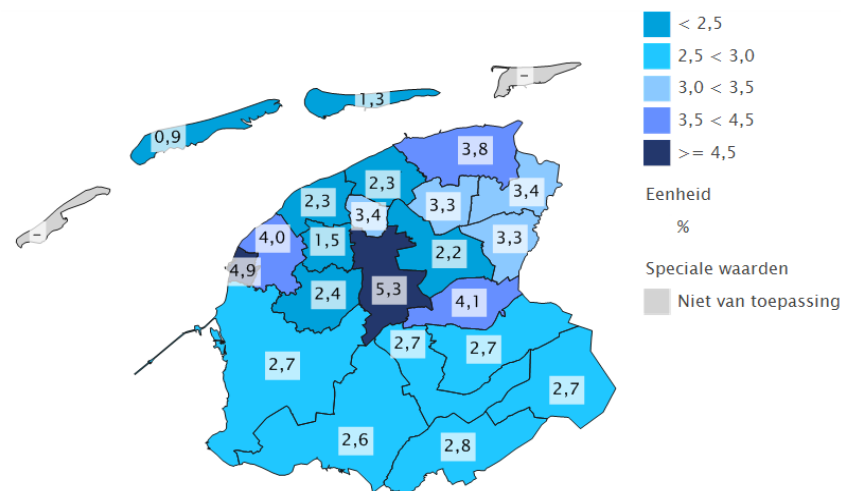


Bron: CBS Regionaal Inkomensonderzoek, bewerking FSP

Vooraf kinderen in stedelijke gemeenten vaak langdurig arm

Kinderen die opgroeien in armoede hebben een verhoogde kans om in hun latere leven in een soortgelijke situatie terecht te komen. Dit is met name het geval voor kinderen in huishoudens met een langdurig laag inkomen. In Fryslân groeiden in 2013 4200 kinderen op in een huishouden met langdurige armoede. Dat is een stijging met 600 kinderen ten opzichte van een jaar eerder. Het aandeel minderjarige kinderen in huishoudens met een langdurig laag inkomen ligt in Fryslân in 2013 met 3,3% wel iets lager dan het landelijk gemiddelde van 4%. In de gemeenten met een grote plaats bevinden zich relatief de meeste minderjarige kinderen in huishoudens met een laag of langdurig laag inkomen. In Leeuwarden groeide in 2013 het hoogste percentage minderjarige kinderen op in een huishouden met een langdurig laag inkomen (5,3%), gevolgd door de gemeenten Harlingen (4,9%) en Smallingerland (4,1%). Deze gemeenten bevinden zich dus boven het landelijk gemiddelde. Op de Waddeneilanden bevonden zich relatief de minste kinderen in armoede.

Percentage minderjarige kinderen in huishoudens met een langdurig laag inkomen in 2013, per gemeente



Bron: CBS Regionaal Inkomensonderzoek, bewerking FSP



Slotbeschouwing

Zowel landelijk als in Fryslân zien we in de jaren na de economische crisis een toename in het percentage huishoudens dat een laag of langdurig laag inkomen heeft. Veel huishoudens die vanwege de crisis onder de lage inkomensgrens terecht zijn gekomen zijn hier in de jaren erna nog niet uitgekomen. In 2014 is het percentage huishoudens met een laag inkomen op landelijk niveau, in tegenstelling tot in Fryslân, gestabiliseerd. De toegenomen economische groei in 2014 in vergelijking met 2013, die in vrijwel alle provincies plaatsvond behalve in Fryslân en Groningen, kan hier een rol in spelen. Ramingen van het Centraal Planbureau wijzen bovendien op een lichte daling in 2015 en 2016 van het percentage huishoudens in Nederland met een laag inkomen. Dat een stabilisering van het aandeel lage inkomens in Fryslân nog uitblijft kan onder meer worden toegeschreven aan het minder snelle herstel van de Friese economie in vergelijking met de meeste andere provincies. De lichte groei van de Friese economie in 2015 kan een aanloop zijn naar eenzelfde stabilisering van het percentage lage inkomens als landelijk te zien is.

Binnen Fryslân zien we een duidelijk verschil tussen stad en platteland. Relatief de meeste huishoudens met kans op armoede bevinden zich in de gemeenten met een grote plaats. Dit geldt ook voor het percentage minderjarige kinderen in huishoudens met een langdurig laag inkomen. Zowel landelijk als in Fryslân stijgt het percentage minderjarige kinderen met risico op armoede. Zij hebben een verhoogde kans om in hun latere levensfase in een soortgelijke situatie terecht te komen. Minderjarige kinderen die opgroeien in een eenoudergezin bevinden zich het vaakst in een armoedesituatie. Dit percentage is in de afgelopen jaren toegenomen. Een andere risicogroep zijn de uitkeringsafhankelijken. Zij bevinden zich steeds vaker onder de lage-inkomensgrens.

Colofon

Bronnen

- CBS (2015). **Armoede en sociale uitsluiting.**
- CBS (2015). **Economische groei in vrijwel alle provincies.**
- CBS (2015). Statline - Laag en langdurig laag inkomen; huishoudenskenmerken en regio.
- CBS (2015). Statline - Laag en langdurig laag inkomen; particuliere huishoudens naar kenmerken.
- CBS (2016). **Economische groei in nagenoeg alle provincies.**
- CPB (2015). **Macro Economische Verkenning 2016.**
- SCP (2016). **Een lang tekort.**

Auteur

Eelke van der Veen

Contact

evanderveen@friessociaalplanbureau.nl
06 29458552/058 2348500

Opmaak

Jongens van de Jong

FRIES SOCIAAL
PLANBUREAU

Westersingel 4
8913 CK Leeuwarden
T (058) 234 85 00
www.friessociaalplanbureau.nl