

Fluchskrift

Arbeidsparticipatie en werkloosheid in Fryslân

Aanleiding

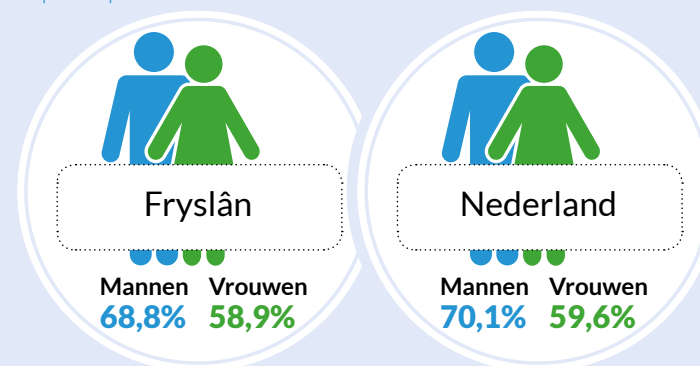
Werk belangrijk voor welvaart en welzijn

Werk is van groot belang voor het welbevinden. Het is een belangrijke bron van inkomen, draagt bij aan sociale integratie en maatschappelijke participatie. Het Centraal Bureau voor de Statistiek (CBS) heeft onderzoek gedaan naar regionale verschillen in arbeidsparticipatie en werkloosheid. In dit fluchskrift zet het Fries Sociaal Planbureau (FSP) de belangrijkste feiten en cijfers over de Friese situatie op een rij in vergelijking met de landelijke situatie. Hierbij is speciale aandacht voor opleidingsniveau en leeftijd. Als er duidelijk verschillen tussen Friese gemeenten zijn, wordt hier op ingezoomd.

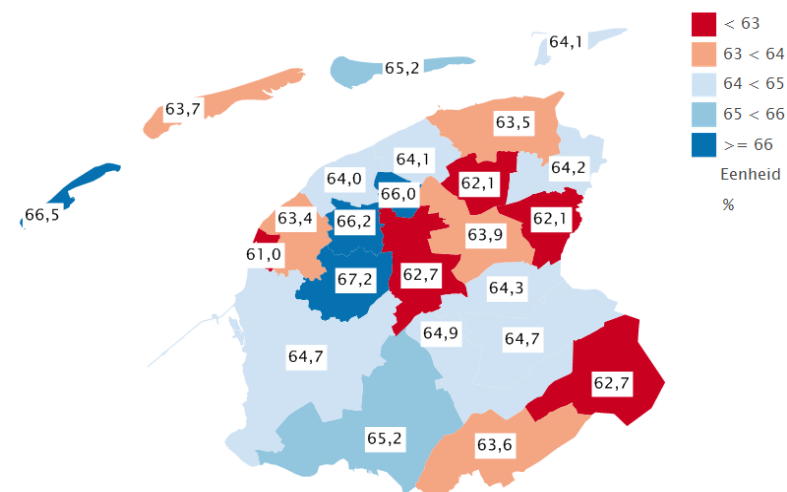
Minder Friezen met betaald werk dan landelijk

Het aandeel personen van de beroepsbevolking met betaald werk is in Fryslân lager dan landelijk. In Fryslân is in 2014 de netto-arbeidsparticipatie 63,9%, terwijl deze landelijk 64,9% is. Na de provincies Groningen, Limburg en Drenthe heeft Fryslân de laagste netto-arbeidsparticipatie. Net als landelijk is de arbeidsparticipatie sinds 2008 met 3 procentpunten gedaald. Binnen Fryslân zijn er tussen gemeenten aanzienlijke verschillen. De hoogste arbeidsparticipatie is in Littenseradiel (67,2%), Vlieland (66,5%) en Menameradiel (66,2%). De laagste arbeidsparticipatie is in Harlingen (61,0%), Achtkarspelen en Dantumadiel (beide 62,1%).

Arbeidsparticipatie:



Netto arbeidsparticipatie in Friese gemeenten in %, 2014



Bron: CBS, bewerking FSP

Nieuwe definitie beroepsbevolking

De arbeidsparticipatie en het werkloosheidspercentage wordt gerelateerd aan de beroepsbevolking. Het CBS hanteert sinds 1 januari 2015 een nieuwe definitie van de beroepsbevolking, die aansluit bij internationale richtlijnen. Deze nieuwe definitie wordt in deze publicatie gehanteerd. In deze definitie behoort iedereen tot de beroepsbevolking die betaald werk verricht of dit daadwerkelijk wil. Niet langer geldt hiervoor het criterium van minimaal 12 uur per week. Verder bestaat de beroepsbevolking bij de internationale definitie nu uit 15- tot 75-jarigen, terwijl eerder de bovengrens 65 jaar was.



Lagere arbeidsparticipatie hoger opgeleiden

De hoogste arbeidsparticipatie komt zowel in Fryslân als landelijk voor onder hoger opgeleiden. In Fryslân is de arbeidsparticipatie van hoger opgeleiden echter relatief lager dan landelijk. De arbeidsparticipatie van middelbaar en lager opgeleiden is daarentegen hoger dan landelijk. Dit lijkt te maken te hebben met de arbeidsmarkt in Fryslân waarbij meer banen zijn op middelbaar en lager onderwijsniveau dan op hoger onderwijsniveau.

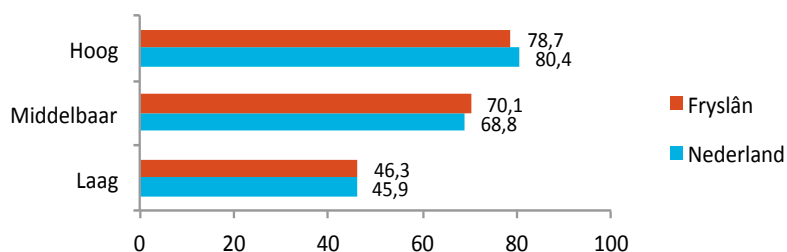
Opleidingsniveau

Hoog: hoogst behaalde onderwijsniveau is hbo of wo

Middelbaar: hoogst behaalde onderwijsniveau is bovenbouw havo/vwo, mbo-2, mbo-3 en mbo-4

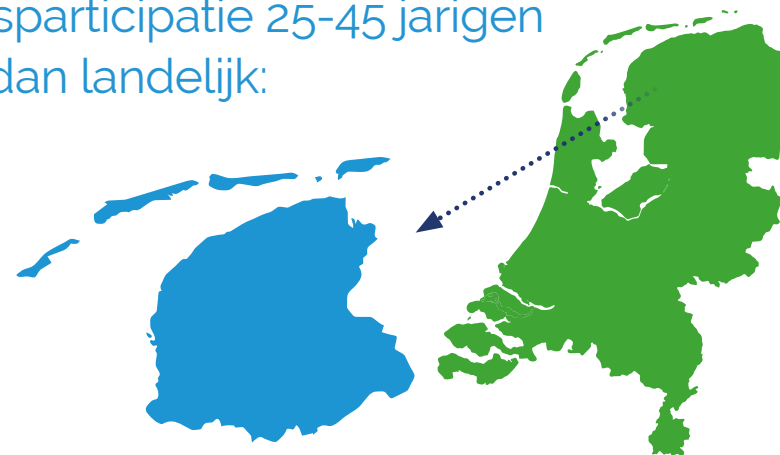
Laag: hoogst behaalde onderwijsniveau is basis-onderwijs, vmbo, 1e leerjaren havo/vwo, mbo-1

Arbeidsparticipatie naar opleidingsniveau in %, 2014



Bron: CBS, bewerking FSP

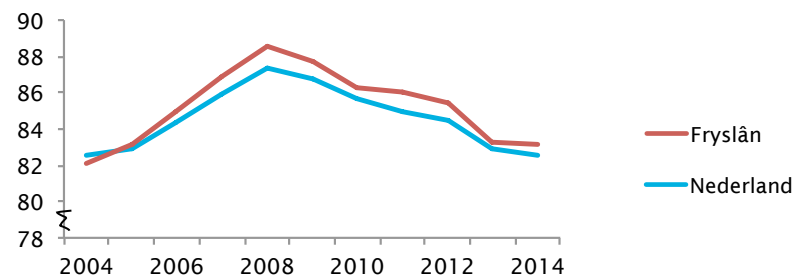
Arbeidsparticipatie 25-45 jarigen hoger dan landelijk:



	Fryslân	Nederland
15-25 jaar	57,9%	58,8%
25-45 jaar	83,1%	82,6%
45-75 jaar	54,4%	55,0%

De hoogste arbeidsparticipatie is bij de leeftijdscategorie 25-45 jaar. In Fryslân is de arbeidsparticipatie in deze leeftijdscategorie in de afgelopen 10 jaar nog iets hoger dan landelijk. Wel neemt sinds 2008 de arbeidsparticipatie in deze leeftijdscategorie af. In de leeftijdscategorieën 15-25 jaar en 45-75 jaar is de arbeidsparticipatie in Fryslân daarentegen lager dan landelijk.

Arbeidsparticipatie 25-45 jarigen in %, 2004-2014



Bron: CBS, bewerking FSP

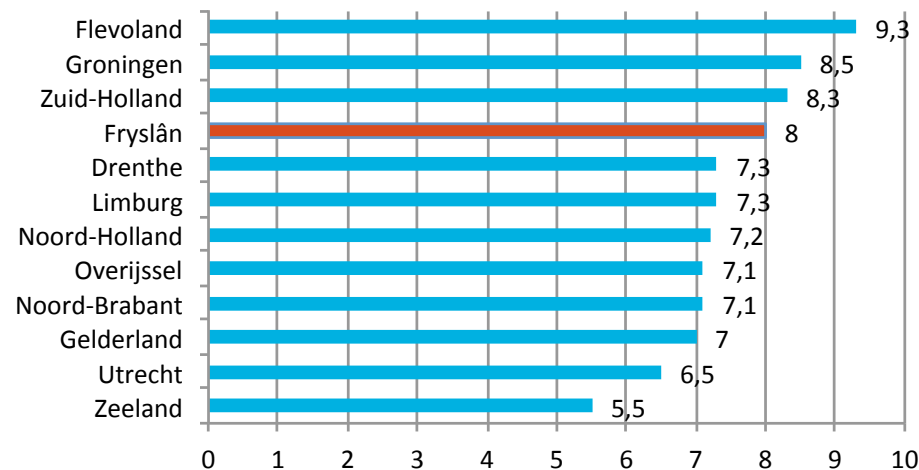


Werkloosheidspercentage hoger dan landelijk

Mensen die geen betaald werk hebben en wel willen werken zijn werkloos. In Fryslân is het werkloosheidspercentage in 2014 8,0%, dat zijn in totaal bijna 40.000 Friese werkzoekenden. Dit betekent dat 8% van de beroepsbevolking in de leeftijd van 15-75-jaar geen betaald werk heeft, maar recent wel naar werk heeft gezocht en daarvoor direct beschikbaar is. Landelijk is het werkloosheidspercentage in 2014 7,4%. Na de provincies Flevoland, Groningen en Zuid-Holland heeft Fryslân landelijk gezien het hoogste werkloosheidspercentage.

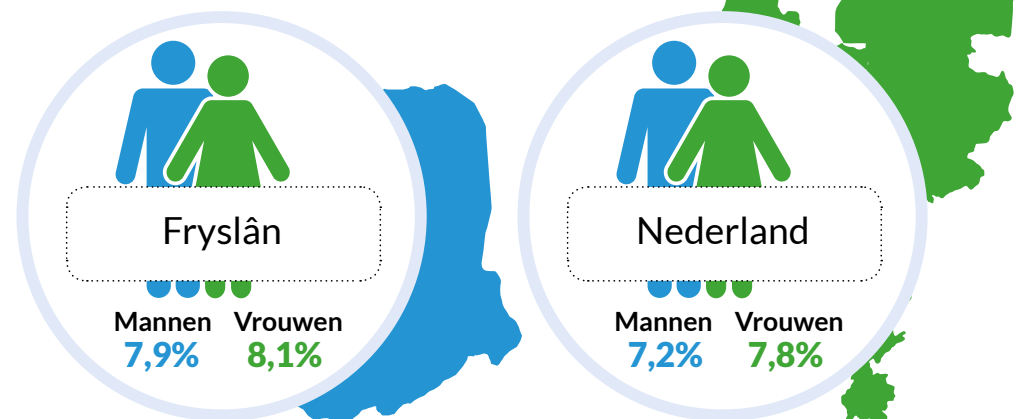
Binnen Fryslân zijn er verschillen. De gemeenten Leeuwarden (9,8%), Smallingerland (8,8%) en Achtkarspelen (8,6%) hebben de hoogste werkloosheidspercentages. De Friese Waddeneilanden hebben de laagste werkloosheidspercentages: Schiermonnikoog (4,9%), Ameland en Terschelling (beide 5,5%) en Vlieland (5,8%).

Werkloosheidspercentage per provincie in %, 2014



Bron: CBS, bewerking FSP

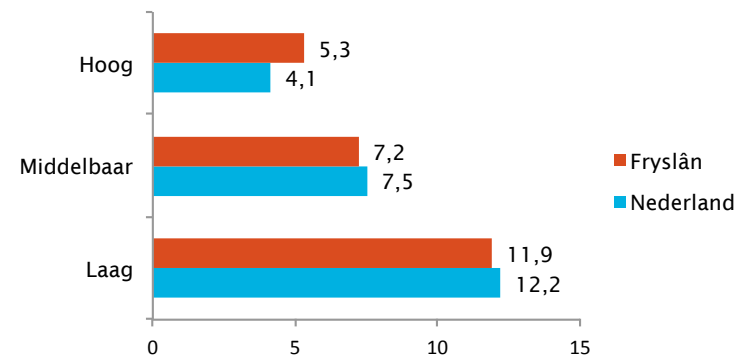
Werkloosheid:



Hoger opgeleiden vaker werkloos in Fryslân

De werkloosheid is het hoogst onder de laagopgeleiden, zowel in Fryslân als landelijk. De laagste werkloosheid is onder hoogopgeleiden. In Fryslân zijn hoger opgeleiden echter wel duidelijk vaker werkloos dan landelijk. Dit heeft te maken met de Friese arbeidsmarkt waar minder werk voor hoger opgeleiden beschikbaar is. Net als landelijk zijn vrouwen iets vaker werkloos dan mannen. In Fryslân is het verschil echter kleiner dan landelijk.

Werkloosheid in % naar opleidingsniveau, 2014



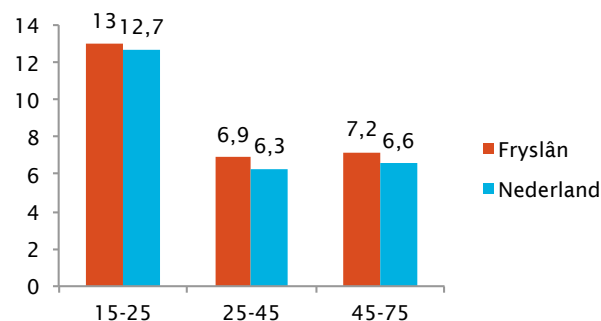
Bron: CBS, bewerking FSP



Hoogste werkloosheid bij jongeren

In Fryslân is de werkloosheid in alle leeftijdscategorieën hoger dan landelijk. De hoogste werkloosheid komt voor in de leeftijd van 15-25 jaar. Dit is zowel landelijk als in Fryslân het geval. Binnen Fryslân is de hoogste jeugdwerkloosheid in de gemeenten Leeuwarden (14,9%), Achtkarspelen en Súdwest-Fryslân (beide 13,8%). De laagste jeugdwerkloosheid is onder jongeren op de Waddeneilanden Vlieland (9,3%), Schiermonnikoog (9,7%) en Ameland (10,2%). In vergelijking met landelijk is de werkloosheid in Fryslân in de leeftijdscategorieën 25-45 jaar en 45-75 jaar duidelijk hoger. De hoogste werkloosheidspercentages in deze leeftijdscategorieën zijn in Leeuwarden, Smallingerland en Heerenveen.

Werkloosheidspercentage naar leeftijdscategorie, 2014



Bron: CBS, bewerking FSP

Lagere arbeidsparticipatie en hogere werkloosheid in Fryslân

De arbeidsparticipatie in Fryslân is lager dan landelijk. Uit landelijk onderzoek van CBS komt naar voren dat regionale verschillen in arbeidsparticipatie samenhangen met kenmerken van de bevolking. Hierbij zijn leeftijd en onderwijsniveau belangrijke factoren. Hoe ouder de bevolking en hoe lager het opleidingsniveau is, hoe lager de arbeidsparticipatie. In Fryslân is beide het geval. Er is meer vergrijzing dan landelijk en in Fryslân is het aandeel hoogopgeleiden (22%) lager dan landelijk (28%).

Er is doorgaans een relatie tussen de netto-arbeidsparticipatie en het werkloosheidspercentage. Een relatief lage arbeidsparticipatie gaat meestal samen met een hoger werkloosheidspercentage en omgekeerd. Ook in Fryslân is dit het geval. De werkloosheid is iets hoger dan landelijk. Vooral bij hoger opgeleiden is de werkloosheid hoger in vergelijking met landelijk, evenals bij jongeren (15-25 jaar). De hogere werkloosheid wordt ook weer spiegeld in het aantal vacatures dat beschikbaar is. In 2014 is er in Fryslân gemiddeld 1 vacature per 10 werklozen. Dit is het hoogste aantal werklozen per vacature landelijk gezien, waar gemiddeld 6 werklozen per vacature zijn. Dit betekent dat in Fryslân moeilijker een baan te vinden is dan elders. De uitdaging is voor hoger opgeleiden en jongeren voldoende werkgelegenheid te creëren zodat ook deze groepen in Fryslân hier goed kunnen wonen en werken.

Colofon

In de Databank van het Fries Sociaal Planbureau zijn meer cijfers te vinden over arbeidsparticipatie en werkloosheid

Bronnen / links

- **CBS (2015) Regionale verschillen in arbeidsparticipatie, werkloosheid en vacatures**
- **CBS Statline**
- **Databank Fries Sociaal Planbureau**

Auteur

Wilma de Vries,
wdevries@friessociaalplanbureau.nl,
06 44622188 / (058) 234 85 00.

Opmaak

Jongens van de Jong



FRIES SOCIAAL
PLANBUREAU

Westersingel 4
8913 CK Leeuwarden
T (058) 234 85 00
www.friessociaalplanbureau.nl